

# **Informe de Rendición de Cuentas de la Escuela Highlands Elementary**

**Aprobado por la Mesa Directiva el 12 de enero, 2016**

**La Mesa Spring Valley School District**

# Highlands Elementary

## Departamento de Educación de California Informe Escolar de Rendición de Cuentas Informe generado con datos del año lectivo 2014-15

Publicado durante 2015-16

La ley estatal requiere que todas las escuelas de California publiquen el Informe Escolar de Rendición de Cuentas (*School Accountability Report Card; SARC*) para el 1º de febrero de cada año. El SARC contiene información sobre la condición y rendimiento de cada una de las escuelas públicas de California. Bajo la Fórmula de Fondos de Control Local (*Local Control Funding Formula; LCFF*) se requiere que todas las agencias educativas locales (*LEAs/Distritos*) preparen un Plan de Rendición de Cuentas de Control Local (*Local Control Accountability Plan; LCAP*), que describa lo que proponen para cumplir las metas específicas y anuales de todos los alumnos, con actividades específicas para abordar las prioridades estatales y locales. Además, los datos reportados en un LCAP deben acordar con los datos reportados en el SARC.

- Para más informes sobre los requisitos de SARC, véase la página web de SARC del Departamento de Educación de California (CDE) en: <http://www.cde.ca.gov/ta/ac/sa/>.
- Para más informes sobre LCFF o LCAP, véase la página web de LCFF de CDE en: <http://www.cde.ca.gov/fg/aa/lc/>.
- Para más informes sobre la escuela, los padres de familia/tutores legales y miembros de la comunidad pueden comunicarse con el director de la escuela o secretaría del distrito.

### DataQuest

*DataQuest* es una herramienta de datos en línea ubicada en la página web de CDE que contiene información adicional respecto a esta escuela y comparaciones de la escuela al distrito; el condado, y el estado. Específicamente, *DataQuest* es un sistema dinámico que proporciona informes de rendición de cuentas (p. ejem., datos de pruebas; matriculación; graduados de escuela preparatoria; abandono de estudios; matriculación en cursos; contratación de empleados y; datos sobre los alumnos en vías de saber inglés).

### Acceso a la Internet

Se dispone de acceso a la Internet en las bibliotecas públicas y otros locales accesibles al público (p. ejem., la biblioteca del estado de California). El acceso a la Internet en las bibliotecas y locales públicos normalmente se dispone por orden de llegada. Algunas restricciones pueden ser las horas de operaciones; la cantidad de tiempo que se puede utilizar una computadora (dependiendo en la disponibilidad); los tipos de programas (software) disponibles en la computadora y; la disponibilidad de imprimir documentos.

# Información de esta escuela

## Información de contacto – Año más reciente

<b>Nombre de Distrito</b>	La Mesa-Spring Valley
<b>Número telefónico</b>	(619) 668-5700
<b>Superintendente</b>	Brian Marshall
<b>Correo electrónico</b>	<a href="mailto:brian.marshall@lmsvsd.net">brian.marshall@lmsvsd.net</a>
<b>Sitio Web</b>	<a href="http://www.lmsvsd.org">http://www.lmsvsd.org</a>

<b>Nombre de Escuela</b>	Highlands Elementary
<b>Calle</b>	3131 South Barcelona St.
<b>Ciudad, Estado, Zona Postal</b>	Spring Valley, Ca, 91977-3003
<b>Número telefónico</b>	619-668-5780
<b>Director</b>	Jon McEvoy
<b>Correo electrónico</b>	<a href="mailto:jon.mcevoy@lmsvsd.net">jon.mcevoy@lmsvsd.net</a>
<b>Distrito Escolar del - Condado (CDS) Código</b>	37681976038459

Actualizado en: 12/31/2015

## Descripción de la escuela & Declaración de la misión (Año más reciente)

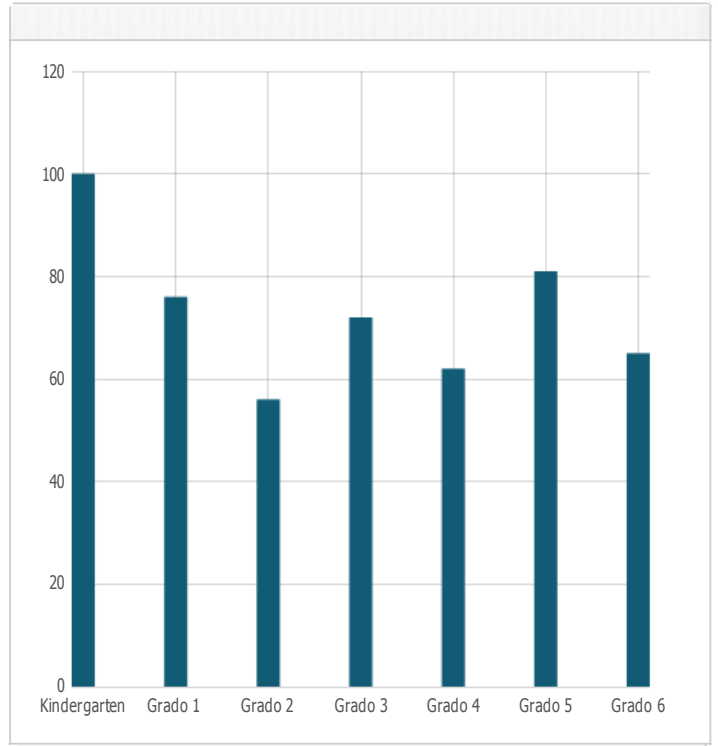
Como parte del Distrito Escolar de La Mesa-Spring Valley, la escuela primaria Highlands Elementary es una escuela ubicada en las colinas de Spring Valley. El programa educativo de Highlands está centrado en el aprendizaje diario de todos los niños. Los miembros del personal se esfuerzan para impartir una enseñanza de calidad, utilizando una variedad de las mejores prácticas para ayudar a todos los alumnos a adquirir un mejor entendimiento de las Normas del Estado de California. El personal de Highlands se enfoca en el aprendizaje estudiantil y continua superación educativa. Para conseguir esto, los maestros y el personal de apoyo docente trabajan conjuntamente para examinar la variedad de resultados evaluativos, ajustan los programas y la enseñanza y se esfuerzan para cumplir las necesidades de cada uno de los alumnos. Diariamente los alumnos reciben una educación diferencial conforme a las necesidades de cada uno de los alumnos. Todos los salones de clases cuentan con nueva tecnología que permite que los maestros den vida a la enseñanza para animar el aprendizaje en sus salones de clases. Ahora, todos los salones de clases tienen estaciones con nuevas computadoras *Macintosh*. Además, todas nuestras clases de educación general tienen sistemas de amplificación vocal que han comprobado aumentar la participación y entendimiento de los alumnos. Todas nuestras clases de educación general de grados mayores tienen pizarras blancas interactivas que permiten a los maestros utilizar tecnología avanzada para enriquecer su enseñanza y el aprendizaje de los alumnos. Este año incorporamos iPads como piloto en tres clases de los grados mayores para impartir oportunidades educativas del 21<sup>o</sup> siglo y para mejorar el aprovechamiento estudiantil en todas las materias académicas.

Los maestros y el personal de apoyo se reúnen semanalmente en *equipos de aprendizaje colaborativo entre colegas (Professional Learning Communities)* para hablar sobre el crecimiento académico de los alumnos, revisar los resultados de las pruebas, compartir estrategias de enseñanza y trabajar juntos para hacer una diferencia en las vidas de los niños con quienes trabajan. Además de enfocarse en el aprendizaje y el rendimiento de los alumnos, el personal de Highlands está comprometido en enseñar a los alumnos a ser miembros solidarios y responsables de su comunidad, a través del programa de Edificadores de Paz (*PeaceBuilders*). La dedicación de los padres y madres de familia, del personal de apoyo, los maestros y la comunidad, proporcionan una experiencia educativa positiva para todos los alumnos, dentro de un ámbito pacífico y académicamente estimulante. La escuela Highlands Elementary se enorgullece por su compromiso hacia la excelencia académica.

Actualizado en: 12/31/2015

## Matriculación Estudiantil por Nivel de Grado (Año Lectivo 2014-15)

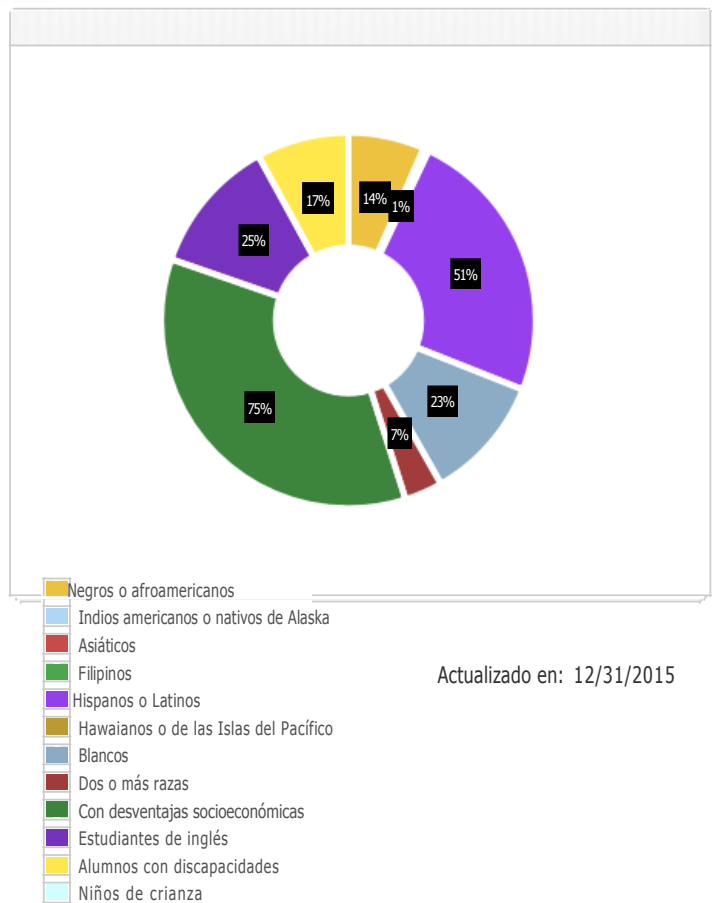
Nivel de grado	Número de alumnos
Kindergarten	100
Grado 1	76
Grado 2	56
Grado 3	72
Grado 4	62
Grado 5	81
Grado 6	65
Matriculación total	512



Actualizado en: 12/31/2015

## Matriculación Estudiantil por Grupo (Año Lectivo 2014-15)

Grupo Estudiantil	Porcentaje de matriculación total
Negros o afroamericanos	14.5 %
Indios americanos o nativos de Alaska	0.4 %
Asiáticos	0.8 %
Filipinos	1.0 %
Hispanos o Latinos	51.4 %
Hawaianos o de las Islas del Pacífico	0.4 %
Blancos	23.8 %
Dos o más razas	7.8 %
Con desventajas socioeconómicas	75.8 %
Estudiantes de inglés como segunda lengua	25.0 %
Alumnos con discapacidades	17.2 %
Niños de crianza	0.6 %



Actualizado en: 12/31/2015

## A. Condiciones para la enseñanza

### Prioridad estatal: Básica

El SARC proporciona la siguiente información relevante a la Prioridad Estatal: Básica (Prioridad 1):

- El grado en que los maestros están asignados apropiadamente y completamente acreditados en su materia y para los alumnos a quienes enseñan;
- Los alumnos tienen acceso a los materiales educativos basados en los estándares y;
- Las instalaciones escolares se mantienen en buena condición

#### Acreditaciones docentes

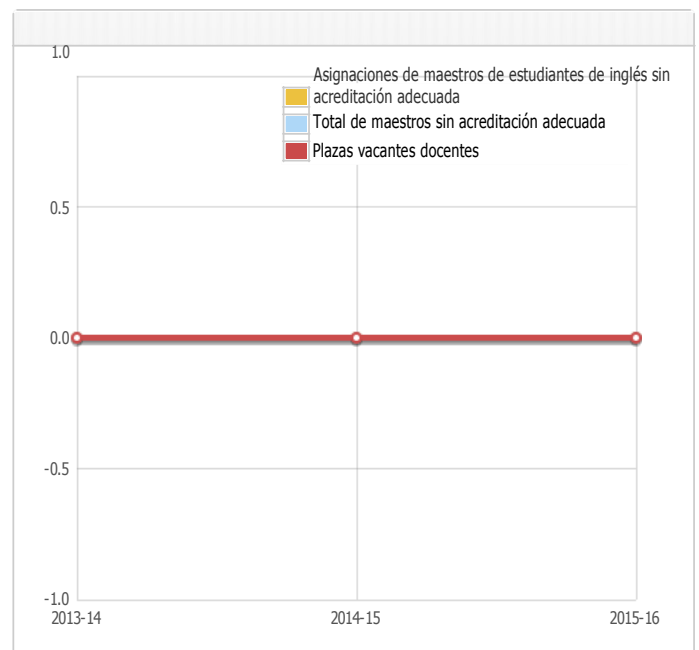
Maestros	Escuela			Distrito
	2013-14	2014-15	2015-16	2015-16
Con acreditación completa	20	21	23	547
Sin acreditación completa	0	0	0	0
Maestros que enseñan materias afuera de su especialización (con acreditación completa)	0	0	0	0



Actualizado en: 12/31/2015

#### Asignaciones de maestros sin acreditación adecuada y plazas vacantes docentes

Indicador	2013-14	2014-15	2015-16
Asignaciones de maestros de estudiantes de inglés sin acreditación adecuada	0	0	0
Total de maestros sin acreditación adecuada*	0	0	0
Plazas vacantes docentes	0	0	0



Nota: "Asignaciones sin acreditación adecuada" se refiere a la asignación de maestros que carecen de la autorización legal para enseñar ese nivel de grado, materia, grupo estudiantil, etc.

\* El total de maestros en asignaciones equivocadas incluye el número de asignaciones sin acreditación adecuada de maestros de estudiantes de inglés.

Actualizado en: 12/31/2015

## Clases académicas fundamentales enseñadas por maestros altamente calificados (Año Lectivo 2014-15)

Ubicaciones de clases	Porcentaje de clases de materias académicas fundamentales enseñadas por maestros altamente calificados	Porcentaje de clases de materias académicas fundamentales no enseñadas por maestros altamente calificados
Esta escuela	100%	%
Todas las escuelas del Distrito	100%	%
Escuelas del Distrito con altos índices de pobreza	100%	%
Escuelas del Distrito con bajos índices de pobreza	100%	1%

Nota: Las escuelas de altos índices de pobreza son identificadas como aquellas escuelas donde aproximadamente 40 por ciento o más de los alumnos califican para el programa de alimentos gratis o con descuento. Las escuelas de bajos índices de pobreza son aquellas escuelas donde aproximadamente 39 por ciento o menos de los alumnos califican para el programa de alimentos gratis o con descuento.

## Calidad, vigencia y disponibilidad de libros de texto y materiales educativos – Año más reciente

Mes y año de la recopilación de datos: Agosto 2015

Materia	Libros de texto y materiales educativos/año de adopción	¿Desde la última adopción?	Porcentaje de alumnos que no se les asignaron sus propias copias
Lectura / Disciplinas lingüísticas	<p>Houghton Mifflin Harcourt – Journeys (Adoptado 2013)</p> <ul style="list-style-type: none"> <li>• Transitional Kindergarten – Common Core Edition, Volumes 1 &amp; 2</li> </ul> <p>Houghton Mifflin Harcourt – California Reading: Medallion Edition (Adoptado 2009)</p> <ul style="list-style-type: none"> <li>• Kindergarten – Big Books in Teacher Materials</li> <li>• 1ro – Here We Go, Let's Be Friends, Surprises, Treasures &amp; Wonders                             <ul style="list-style-type: none"> <li>• 2do – Adventures &amp; Delights</li> <li>• 3ro – Rewards &amp; Horizons</li> <li>• 4to – Traditions</li> <li>• 5to – Expeditions</li> <li>• 6to – Triumphs</li> </ul> </li> </ul> <p>Holt Rinehart Winston – Literature &amp; Language Arts (Adoptado 2003) [No es la lista más reciente]</p> <ul style="list-style-type: none"> <li>• 6to – Introductory Level</li> </ul> <p>Houghton Mifflin – Portals (Adoptado 2009)</p> <p>Hampton Brown – Avenues (Adoptado 2003) [No es la lista más reciente]</p> <ul style="list-style-type: none"> <li>• Transitional Kindergarten – Level A</li> </ul> <p>Houghton Mifflin Harcourt – English Language Development Program (Adoptado 2009)</p> <p>Holt Rinehart Winston – Holt English Language Development Program (Adoptado 2011)</p>	Sí	0.0 %
Matemáticas	<p>Houghton Mifflin Harcourt – Math Expressions (Adoptado 2014)</p> <p>The College Board – SpringBoard Mathematics (Adoptado 2013)</p>	Sí	0.0 %
Ciencias	<p>Pearson Scott-Foresman – California Science (Adoptado 2006)</p> <p>Holt Rinehart Winston – Holt California Science (Adoptado 2007)</p>	Sí	0.0 %
Historia-Ciencias Sociales	<p>Pearson Scott-Foresman – History-Social Science for California (Adoptado 2006)</p> <ul style="list-style-type: none"> <li>• Kindergarten – Learn &amp; Work                             <ul style="list-style-type: none"> <li>• 1ro – Time &amp; Place</li> <li>• 2do – Then &amp; Now</li> <li>• 3ro – Our Community</li> <li>• 4to – Our California</li> <li>• 5to – Our Nation</li> </ul> </li> </ul> <p>Glencoe McGraw-Hill – Discovering Our Past (Adoptado 2006)</p> <ul style="list-style-type: none"> <li>• 6to – Ancient Civilizations</li> </ul>	Sí	0.0 %
Idioma extranjero			0.0 %

Salud			0.0 %
Artes visuales y escénicas	SRA – Art Connections (Adoptado 2008) Pearson Scott-Foresman – Making Music (Adoptado 2008)	Sí	0.0 %
Equipo de laboratorio científico (grados 9-12)			0.0 %

Actualizado en: 12/31/2015

## Condiciones de las instalaciones de la escuela y mejoras planeadas – Año más reciente

Esta escuela continuamente es inspeccionada durante el año por el personal del Departamento de Mantenimiento y Operaciones. Se generan los pedidos de trabajo y se ejecutan las reparaciones y(o) mantenimiento según sea necesario.

Fecha de inspección: agosto de, 2015

Actualizado en: 12/31/2015

## Estado de buen reparo de las instalaciones de la escuela – Año más reciente

Año y mes de la recopilación de datos: Mayo 2015

Sistema inspeccionado	Estado de reparación	Reparación necesaria y medida tomada o planificada
<b>Sistemas:</b> fugas de gas, calefacción, ventilación y aire acondicionado/sistemas mecánicos, desagües	Buen	
<b>Interior:</b> superficies interiores	Buen	
<b>Limpieza:</b> limpieza general, infestación de insectos/bichos	Buen	
<b>Eléctrico:</b> sistemas eléctricos	Buen	
<b>Baños / Fuentes de agua potable:</b> baños, lavamanos / fuentes de agua	Buen	
<b>Seguridad:</b> seguridad contra incendios, materiales peligrosos	Buen	
<b>Estructuras:</b> daños estructurales, techos	Buen	
<b>Exterior:</b> patio de recreo / plantel escolar / ventanas / rejas / puertas / portones / bardas	Buen	

## Clasificación general de las instalaciones – Año más reciente

Actualizado en: 12/31/2015

Año y mes de la recopilación de datos: Agosto 2015

Estado de la escuela en general	Buen
---------------------------------	------



## B. Resultados Estudiantiles

### Prioridad Estatal: Rendimiento Estudiantil

El SARC proporciona la siguiente información respecto a la Prioridad Estatal: Rendimiento Estudiantil (Prioridad 4):

- Pruebas estatales (p. ej., Prueba de California de Rendimiento y Progreso Estudiantil [CAASPP]; Pruebas Estándares de California: Ciencias) y;
- El porcentaje de alumnos que han realizado los cursos exitosamente y que satisfacen los requisitos para ingresar a la Universidad de California y la Universidad State Estatal de California, o educación de carreras técnicas o programas de estudio.

#### Resultados de la Prueba de Rendimiento y Progreso Estudiantil de California (Año Lectivo 2014-15)

Materia	Porcentaje de alumnos que cumplieron o excedieron los estándares estatales		
	Escuela	Distrito	Estado
Disciplinas lingüísticas en inglés / Lectoescritura (grados 3-8 y 11)	33%	44%	44%
Matemáticas (grados 3-8 y 11)	26%	37%	33%

Nota: No se calculan los porcentajes cuando el número de alumnos evaluados es diez o menor; ya sea porque el número de alumnos en esta categoría está muy bajo para la precisión estadística o para proteger la privacidad estudiantil. El doble guión (--) aparece en la tabla cuando el número de alumnos evaluados es diez o menor.

Actualizado en: 12/31/2015

## Resultados de la prueba CAASPP – Disciplinas lingüísticas en inglés (ELA)

### Divididos por grupo estudiantil, tercero a octavo y onceavo grados (Año Lectivo 2014-15)

#### ELA - Grado 3

Grupo Estudiantil	Total de Matriculación	Número de evaluados	Porcentaje de evaluados	Porcentaje de Rendimiento Nivel 1*	Porcentaje de Rendimiento Nivel 2*	Porcentaje de Rendimiento Nivel 3*	Porcentaje de Rendimiento Nivel 4*
Todos los alumnos	73	69	94.5%	45.0%	17.0%	19.0%	17.0%
Niños	73	34	46.6%	53.0%	21.0%	15.0%	12.0%
Niñas	73	35	47.9%	37.0%	14.0%	23.0%	23.0%
Negros o afroamericanos	73	9	12.3%	--	--	--	--
Indios americanos o nativos de Alaska	0	0	0.0%	0.0%	0.0%	0.0%	0.0%
Asiáticos	73	1	1.4%	--	--	--	--
Filipinos	73	1	1.4%	--	--	--	--
Hispanos o Latinos	73	38	52.1%	47.0%	18.0%	16.0%	16.0%
Hawaianos o nativos de las Islas del Pacífico	0	0	0.0%	0.0%	0.0%	0.0%	0.0%
Blancos	73	18	24.7%	22.0%	28.0%	22.0%	28.0%
Dos o más razas	73	2	2.7%	--	--	--	--
Con desventajas socioeconómicas	73	50	68.5%	52.0%	18.0%	16.0%	14.0%
Estudiantes de inglés como segunda lengua	73	21	28.8%	76.0%	14.0%	5.0%	0.0%
Alumnos con discapacidades	73	13	17.8%	100.0%	0.0%	0.0%	0.0%
Alumnos que reciben servicios de educación para migrantes	0	0	0.0%	0.0%	0.0%	0.0%	0.0%
Niños de crianza	--	--	--	--	--	--	--

El doble guión (--) aparece en la tabla cuando el número de alumnos es diez o menor; ya sea porque el número de alumnos en esta categoría está muy bajo para la precisión estadística o para proteger la privacidad estudiantil.

Nota: El número de alumnos evaluados incluye a los alumnos que no recibieron un puntaje; sin embargo, el número de alumnos evaluados no es el número que se utilizó para calcular los porcentajes del nivel de rendimiento. Los porcentajes del nivel de rendimiento se calculan utilizando los alumnos con puntajes.

\* Nivel 1 = No se cumplió el estándar  
Nivel 2 = Casi se cumple el estándar  
Nivel 3 = Se cumplió el estándar  
Nivel 4 = Excedió el estándar

Actualizado en: 12/31/2015

## ELA - Grado 4

Grupo Estudiantil	Total de Matriculación	Número de evaluados	Porcentaje de evaluados	Porcentaje de Rendimiento Nivel 1*	Porcentaje de Rendimiento Nivel 2*	Porcentaje de Rendimiento Nivel 3*	Porcentaje de Rendimiento Nivel 4*
Todos los alumnos	71	69	97.2%	57.0%	19.0%	19.0%	6.0%
Niños	71	43	60.6%	67.0%	12.0%	16.0%	5.0%
Niñas	71	26	36.6%	38.0%	31.0%	23.0%	8.0%
Negros o afroamericanos	71	9	12.7%	--	--	--	--
Indios americanos o nativos de Alaska	0	0	0.0%	0.0%	0.0%	0.0%	0.0%
Asiáticos	0	0	0.0%	0.0%	0.0%	0.0%	0.0%
Filipinos	71	2	2.8%	--	--	--	--
Hispanos o Latinos	71	37	52.1%	65.0%	22.0%	11.0%	3.0%
Hawaianos o nativos de las Islas del Pacífico	71	1	1.4%	--	--	--	--
Blancos	71	15	21.1%	40.0%	13.0%	33.0%	13.0%
Dos o más razas	71	5	7.0%	--	--	--	--
Con desventajas socioeconómicas	71	59	83.1%	61.0%	19.0%	15.0%	5.0%
Estudiantes de inglés como segunda lengua	71	23	32.4%	87.0%	9.0%	4.0%	0.0%
Alumnos con discapacidades	71	13	18.3%	92.0%	8.0%	0.0%	0.0%
Alumnos que reciben servicios de educación para migrantes	0	0	0.0%	0.0%	0.0%	0.0%	0.0%
Niños de crianza	--	--	--	--	--	--	--

El doble guión (--) aparece en la tabla cuando el número de alumnos es diez o menor; ya sea porque el número de alumnos en esta categoría está muy bajo para la precisión estadística o para proteger la privacidad estudiantil.

Nota: El número de alumnos evaluados incluye a los alumnos que no recibieron un puntaje; sin embargo, el número de alumnos evaluados no es el número que se utilizó para calcular los porcentajes del nivel de rendimiento. Los porcentajes del nivel de rendimiento se calculan utilizando los alumnos con puntajes.

- \* Nivel 1 = No se cumplió el estándar
- Nivel 2 = Casi se cumple el estándar
- Nivel 3 = Se cumplió el estándar
- Nivel 4 = Excedió el estándar

Actualizado en: 12/31/2015

## ELA - Grado 5

Grupo Estudiantil	Total de Matriculación	Número de evaluados	Porcentaje de evaluados	Porcentaje de Rendimiento Nivel 1*	Porcentaje de Rendimiento Nivel 2*	Porcentaje de Rendimiento Nivel 3*	Porcentaje de Rendimiento Nivel 4*
Todos los alumnos	84	81	96.4%	42.0%	19.0%	23.0%	16.0%
Niños	84	36	42.9%	47.0%	19.0%	17.0%	17.0%
Niñas	84	45	53.6%	38.0%	18.0%	29.0%	16.0%
Negros o afroamericanos	84	10	11.9%	--	--	--	--
Indios americanos o nativos de Alaska	0	0	0.0%	0.0%	0.0%	0.0%	0.0%
Asiáticos	0	0	0.0%	0.0%	0.0%	0.0%	0.0%
Filipinos	84	1	1.2%	--	--	--	--
Hispanos o Latinos	84	36	42.9%	39.0%	25.0%	28.0%	8.0%
Hawaianos o nativos de las Islas del Pacífico	84	1	1.2%	--	--	--	--
Blancos	84	24	28.6%	50.0%	13.0%	13.0%	25.0%
Dos o más razas	84	9	10.7%	--	--	--	--
Con desventajas socioeconómicas	84	54	64.3%	50.0%	20.0%	15.0%	15.0%
Estudiantes de inglés como segunda lengua	84	15	17.9%	87.0%	7.0%	7.0%	0.0%
Alumnos con discapacidades	84	18	21.4%	100.0%	0.0%	0.0%	0.0%
Alumnos que reciben servicios de educación para migrantes	0	0	0.0%	0.0%	0.0%	0.0%	0.0%
Niños de crianza	--	--	--	--	--	--	--

El doble guión (--) aparece en la tabla cuando el número de alumnos es diez o menor; ya sea porque el número de alumnos en esta categoría está muy bajo para la precisión estadística o para proteger la privacidad estudiantil.

Nota: El número de alumnos evaluados incluye a los alumnos que no recibieron un puntaje; sin embargo, el número de alumnos evaluados no es el número que se utilizó para calcular los porcentajes del nivel de rendimiento. Los porcentajes del nivel de rendimiento se calculan utilizando los alumnos con puntajes.

- \* Nivel 1 = No se cumplió el estándar
- Nivel 2 = Casi se cumple el estándar
- Nivel 3 = Se cumplió el estándar
- Nivel 4 = Excedió el estándar

Actualizado en: 12/31/2015

**ELA- Grado 6**

Grupo Estudiantil	Total de Matriculación	Número de evaluados	Porcentaje de evaluados	Porcentaje de Rendimiento Nivel 1*	Porcentaje de Rendimiento Nivel 2*	Porcentaje de Rendimiento Nivel 3*	Porcentaje de Rendimiento Nivel 4*
Todos los alumnos	68	67	98.5%	40.0%	28.0%	25.0%	6.0%
Niños	68	38	55.9%	47.0%	26.0%	21.0%	5.0%
Niñas	68	29	42.6%	31.0%	31.0%	31.0%	7.0%
Negros o afroamericanos	68	7	10.3%	--	--	--	--
Indios americanos o nativos de Alaska	0	0	0.0%	0.0%	0.0%	0.0%	0.0%
Asiáticos	0	0	0.0%	0.0%	0.0%	0.0%	0.0%
Filipinos	68	2	2.9%	--	--	--	--
Hispanos o Latinos	68	41	60.3%	51.0%	20.0%	24.0%	5.0%
Hawaianos o nativos de las Islas del Pacífico	0	0	0.0%	0.0%	0.0%	0.0%	0.0%
Blancos	68	10	14.7%	--	--	--	--
Dos o más razas	68	7	10.3%	--	--	--	--
Con desventajas socioeconómicas	68	53	77.9%	47.0%	25.0%	25.0%	4.0%
Estudiantes de inglés como segunda lengua	68	14	20.6%	93.0%	7.0%	0.0%	0.0%
Alumnos con discapacidades	68	13	19.1%	100.0%	0.0%	0.0%	0.0%
Alumnos que reciben servicios de educación para migrantes	0	0	0.0%	0.0%	0.0%	0.0%	0.0%
Niños de crianza	--	--	--	--	--	--	--

El doble guión (--) aparece en la tabla cuando el número de alumnos es diez o menor; ya sea porque el número de alumnos en esta categoría está muy bajo para la precisión estadística o para proteger la privacidad estudiantil.

Nota: El número de alumnos evaluados incluye a los alumnos que no recibieron un puntaje; sin embargo, el número de alumnos evaluados no es el número que se utilizó para calcular los porcentajes del nivel de rendimiento. Los porcentajes del nivel de rendimiento se calculan utilizando los alumnos con puntajes.

- \* Nivel 1 = No se cumplió el estándar
- Nivel 2 = Casi se cumple el estándar
- Nivel 3 = Se cumplió el estándar
- Nivel 4 = Excedió el estándar

Actualizado en: 12/31/2015

## Resultados de la prueba CAASPP - Matemáticas

### Divididos por grupo estudiantil, tercero a octavo y onceavo grados (Año Lectivo 2014-15)

#### Matemáticas - Grado 3

Grupo Estudiantil	Total de Matriculación	Número de evaluados	Porcentaje de evaluados	Porcentaje de Rendimiento Nivel 1*	Porcentaje de Rendimiento Nivel 2*	Porcentaje de Rendimiento Nivel 3*	Porcentaje de Rendimiento Nivel 4*
Todos los alumnos	73	70	95.9%	44.0%	24.0%	26.0%	4.0%
Niños	73	35	47.9%	57.0%	20.0%	20.0%	3.0%
Niñas	73	35	47.9%	31.0%	29.0%	31.0%	6.0%
Negros o afroamericanos	73	9	12.3%	--	--	--	--
Indios americanos o nativos de Alaska	0	0	0.0%	0.0%	0.0%	0.0%	0.0%
Asiáticos	73	1	1.4%	--	--	--	--
Filipinos	73	1	1.4%	--	--	--	--
Hispanos o Latinos	73	39	53.4%	51.0%	21.0%	23.0%	3.0%
Hawaianos o nativos de las Islas del Pacífico	0	0	0.0%	0.0%	0.0%	0.0%	0.0%
Blancos	73	18	24.7%	22.0%	39.0%	28.0%	11.0%
Dos o más razas	73	2	2.7%	--	--	--	--
Con desventajas socioeconómicas	73	51	69.9%	53.0%	22.0%	22.0%	4.0%
Estudiantes de inglés como segunda lengua	73	21	28.8%	81.0%	10.0%	5.0%	0.0%
Alumnos con discapacidades	73	13	17.8%	100.0%	0.0%	0.0%	0.0%
Alumnos que reciben servicios de educación para migrantes	0	0	0.0%	0.0%	0.0%	0.0%	0.0%
Niños de crianza	--	--	--	--	--	--	--

El doble guión (--) aparece en la tabla cuando el número de alumnos es diez o menor; ya sea porque el número de alumnos en esta categoría está muy bajo para la precisión estadística o para proteger la privacidad estudiantil.

Nota: El número de alumnos evaluados incluye a los alumnos que no recibieron un puntaje; sin embargo, el número de alumnos evaluados no es el número que se utilizó para calcular los porcentajes del nivel de rendimiento. Los porcentajes del nivel de rendimiento se calculan utilizando los alumnos con puntajes.

- \* Nivel 1 = No se cumplió el estándar
- Nivel 2 = Casi se cumple el estándar
- Nivel 3 = Se cumplió el estándar
- Nivel 4 = Excedió el estándar

Actualizado en: 12/31/2015

**Matemáticas - Grado 4**

Grupo Estudiantil	Total de Matriculación	Número de evaluados	Porcentaje de evaluados	Porcentaje de Rendimiento Nivel 1*	Porcentaje de Rendimiento Nivel 2*	Porcentaje de Rendimiento Nivel 3*	Porcentaje de Rendimiento Nivel 4*
Todos los alumnos	71	68	95.8%	40.0%	35.0%	19.0%	6.0%
Niños	71	43	60.6%	47.0%	30.0%	16.0%	7.0%
Niñas	71	25	35.2%	28.0%	44.0%	24.0%	4.0%
Negros o afroamericanos	71	8	11.3%	--	--	--	--
Indios americanos o nativos de Alaska	0	0	0.0%	0.0%	0.0%	0.0%	0.0%
Asiáticos	0	0	0.0%	0.0%	0.0%	0.0%	0.0%
Filipinos	71	2	2.8%	--	--	--	--
Hispanos o Latinos	71	37	52.1%	46.0%	30.0%	22.0%	3.0%
Hawaianos o nativos de las Islas del Pacífico	71	1	1.4%	--	--	--	--
Blancos	71	15	21.1%	27.0%	40.0%	27.0%	7.0%
Dos o más razas	71	5	7.0%	--	--	--	--
Con desventajas socioeconómicas	71	58	81.7%	45.0%	36.0%	16.0%	3.0%
Estudiantes de inglés como segunda lengua	71	23	32.4%	74.0%	22.0%	4.0%	0.0%
Alumnos con discapacidades	71	13	18.3%	92.0%	8.0%	0.0%	0.0%
Alumnos que reciben servicios de educación para migrantes	0	0	0.0%	0.0%	0.0%	0.0%	0.0%
Niños de crianza	--	--	--	--	--	--	--

El doble guión (--) aparece en la tabla cuando el número de alumnos es diez o menor; ya sea porque el número de alumnos en esta categoría está muy bajo para la precisión estadística o para proteger la privacidad estudiantil.

Nota: El número de alumnos evaluados incluye a los alumnos que no recibieron un puntaje; sin embargo, el número de alumnos evaluados no es el número que se utilizó para calcular los porcentajes del nivel de rendimiento. Los porcentajes del nivel de rendimiento se calculan utilizando los alumnos con puntajes.

- \* Nivel 1 = No se cumplió el estándar
- Nivel 2 = Casi se cumple el estándar
- Nivel 3 = Se cumplió el estándar
- Nivel 4 = Excedió el estándar

Actualizado en: 12/31/2015

**Matemáticas - Grado 5**

Grupo Estudiantil	Total de Matriculación	Número de evaluados	Porcentaje de evaluados	Porcentaje de Rendimiento Nivel 1*	Porcentaje de Rendimiento Nivel 2*	Porcentaje de Rendimiento Nivel 3*	Porcentaje de Rendimiento Nivel 4*
Todos los alumnos	84	82	97.6%	43.0%	27.0%	17.0%	13.0%
Niños	84	36	42.9%	42.0%	28.0%	14.0%	17.0%
Niñas	84	46	54.8%	43.0%	26.0%	20.0%	11.0%
Negros o afroamericanos	84	10	11.9%	--	--	--	--
Indios americanos o nativos de Alaska	0	0	0.0%	0.0%	0.0%	0.0%	0.0%
Asiáticos	0	0	0.0%	0.0%	0.0%	0.0%	0.0%
Filipinos	84	1	1.2%	--	--	--	--
Hispanos o Latinos	84	37	44.0%	49.0%	22.0%	22.0%	8.0%
Hawaianos o nativos de las Islas del Pacífico	84	1	1.2%	--	--	--	--
Blancos	84	24	28.6%	42.0%	33.0%	4.0%	21.0%
Dos o más razas	84	9	10.7%	--	--	--	--
Con desventajas socioeconómicas	84	55	65.5%	51.0%	22.0%	24.0%	4.0%
Estudiantes de inglés como segunda lengua	84	15	17.9%	87.0%	0.0%	13.0%	0.0%
Alumnos con discapacidades	84	18	21.4%	100.0%	0.0%	0.0%	0.0%
Alumnos que reciben servicios de educación para migrantes	0	0	0.0%	0.0%	0.0%	0.0%	0.0%
Niños de crianza	--	--	--	--	--	--	--

El doble guión (--) aparece en la tabla cuando el número de alumnos es diez o menor; ya sea porque el número de alumnos en esta categoría está muy bajo para la precisión estadística o para proteger la privacidad estudiantil.

Nota: El número de alumnos evaluados incluye a los alumnos que no recibieron un puntaje; sin embargo, el número de alumnos evaluados no es el número que se utilizó para calcular los porcentajes del nivel de rendimiento. Los porcentajes del nivel de rendimiento se calculan utilizando los alumnos con puntajes.

- \* Nivel 1 = No se cumplió el estándar
- Nivel 2 = Casi se cumple el estándar
- Nivel 3 = Se cumplió el estándar
- Nivel 4 = Excedió el estándar

Actualizado en: 12/31/2015



## Matemáticas - Grado 6

Grupo Estudiantil	Total de Matriculación	Número de evaluados	Porcentaje de evaluados	Porcentaje de Rendimiento Nivel 1*	Porcentaje de Rendimiento Nivel 2*	Porcentaje de Rendimiento Nivel 3*	Porcentaje de Rendimiento Nivel 4*
Todos los alumnos	68	67	98.5%	45.0%	36.0%	12.0%	7.0%
Niños	68	38	55.9%	53.0%	26.0%	11.0%	11.0%
Niñas	68	29	42.6%	34.0%	48.0%	14.0%	3.0%
Negros o afroamericanos	68	7	10.3%	--	--	--	--
Indios americanos o nativos de Alaska	0	0	0.0%	0.0%	0.0%	0.0%	0.0%
Asiáticos	0	0	0.0%	0.0%	0.0%	0.0%	0.0%
Filipinos	68	2	2.9%	--	--	--	--
Hispanos o Latinos	68	41	60.3%	54.0%	29.0%	12.0%	5.0%
Hawaianos o nativos de las Islas del Pacífico	0	0	0.0%	0.0%	0.0%	0.0%	0.0%
Blancos	68	10	14.7%	--	--	--	--
Dos o más razas	68	7	10.3%	--	--	--	--
Con desventajas socioeconómicas	68	53	77.9%	49.0%	34.0%	11.0%	6.0%
Estudiantes de inglés como segunda lengua	68	14	20.6%	79.0%	21.0%	0.0%	0.0%
Alumnos con discapacidades	68	13	19.1%	100.0%	0.0%	0.0%	0.0%
Alumnos que reciben servicios de educación para migrantes	0	0	0.0%	0.0%	0.0%	0.0%	0.0%
Niños de crianza	--	--	--	--	--	--	--

El doble guión (--) aparece en la tabla cuando el número de alumnos es diez o menor; ya sea porque el número de alumnos en esta categoría está muy bajo para la precisión estadística o para proteger la privacidad estudiantil.

Nota: El número de alumnos evaluados incluye a los alumnos que no recibieron un puntaje; sin embargo, el número de alumnos evaluados no es el número que se utilizó para calcular los porcentajes del nivel de rendimiento. Los porcentajes del nivel de rendimiento se calculan utilizando los alumnos con puntajes.

- \* Nivel 1 = No se cumplió el estándar
- Nivel 2 = Casi se cumple el estándar
- Nivel 3 = Se cumplió el estándar
- Nivel 4 = Excedió el estándar

Actualizado en: 12/31/2015

## Pruebas Estándares de California para todos los alumnos en Ciencias – Comparación de tres años

Materia	Porcentaje de alumnos que obtienen el puntaje del nivel Competente o Avanzado (cumplen o exceden los estándares estatales)								
	Escuela			Distrito			Estado		
	2012-13	2013-14	2014-15	2012-13	2013-14	2014-15	2012-13	2013-14	2014-15
Ciencias (grados 5, 8, y 10)	50%	39%	43%	65%	67%	62%	59%	60%	56%

Nota: No se muestran los puntajes cuando el número de alumnos evaluados es diez o menor, ya sea porque el número de alumnos en esta categoría está muy bajo para la precisión estadística o para proteger la privacidad estudiantil. El doble guión (--) aparece en la tabla cuando el número de alumnos evaluados es diez o menor.

Actualizado en: 12/31/2015

## Resultados en las Pruebas Estándares de California por grupo estudiantil en Ciencias (Año Lectivo 2014-15)

Grupo Estudiantil	Porcentaje de alumnos que obtuvieron el puntaje del nivel Competente o Avanzado
Todos los alumnos en el Distrito	62%
Todos los alumnos en la escuela	43%
Niños	48%
Niñas	40%
Negros o afroamericanos	--
Indios americanos o nativos de Alaska	--
Asiáticos	--
Filipinos	--
Hispanos o Latinos	38%
Hawaianos o nativos de las Islas del Pacífico	--
Blancos	39%
Dos o más razas	--
Con desventajas socioeconómicas	--
Estudiantes de inglés como segunda lengua	%
Alumnos con discapacidades	35%
Alumnos que reciben servicios de educación para migrantes	--
Niños de crianza	--

Nota: No se muestran los puntajes cuando el número de alumnos evaluados es diez o menor, ya sea porque el número de alumnos en esta categoría está muy bajo para la precisión estadística o para proteger la privacidad estudiantil. El doble guión (--) aparece en la tabla cuando el número de alumnos evaluados es diez o menor.

Actualizado en: 12/31/2015

# Prioridad Estatal: Otros resultados estudiantiles

El SARC proporciona la siguiente información relevante a la prioridad estatal: Otros resultados estudiantiles (Prioridad 8):

- Resultados estudiantiles en las materias de inglés, matemáticas, y educación física.

## Resultados de la prueba de educación física de California (Año Lectivo 2014-15)

Nivel de Grado	Porcentaje de alumnos que cumplieron los estándares de educación física		
	Cuatro de seis estándares	Cinco de seis estándares	Seis de seis estándares
5	21.1%	14.5%	18.4%

Nota: Los porcentajes no se calculan cuando el número de alumnos evaluados es diez o menor; ya sea porque el número de alumnos en esta categoría está muy bajo para la precisión estadística o para proteger la privacidad estudiantil.

Actualizado en: 12/31/2015

## C. Participación

### Prioridad Estatal: Participación Parental

El SARC proporciona la siguiente información relevante a la prioridad estatal: Participación Parental (Prioridad 3):

- Los esfuerzos que hace el distrito escolar para obtener la participación parental en hacer las decisiones para el distrito escolar y cada una de las escuelas

#### Oportunidades para la participación parental – Año más reciente

La escuela Highlands Elementary provee numerosas oportunidades para que los padres y madres de familia participen en la escuela y en la educación de sus hijos. Highlands mantiene una política de “puerta abierta” mediante la cual se invita a los padres y madres de familia a ser voluntarios en las clases diariamente. Highlands cuenta con una dedicada Asociación de Padres/Madres de familia y Maestros (PTA, por sus siglas en inglés), que se reúne una vez al mes. La PTA coordina actividades durante todo el año que incluye: nuestro convivio de bienvenida a clases; la orientación de kindergarten; la noche de regreso a clases; nuestro festival de otoño; la noche de manualidades navideñas; semana del listón rojo; maratón de ortografía (*Spell-a-Thon*); varios almuerzos comunitarios en el año; asambleas de premios de Edificadores de Paz/Académicos cada trimestre; celebraciones mensuales de reconocimiento por buena conducta y mucho más. Además, se invita a los padres/madres de familia para que participen en el Consejo Escolar (SSC) y en el Comité Asesor correspondiente a los alumnos que están aprendiendo inglés como segunda lengua (*English Language Advisory Committee; ELAC*). Todos los días por las mañanas, muchos padres/madres de familia se reúnen con el personal y con los alumnos en el Círculo de Paz (*Peace Circle*) donde empezamos el día con el juramento de lealtad a la bandera (*Pledge of Allegiance*). También reconocemos a los alumnos que crean la paz aquí en la escuela, en casa o en su comunidad.

Si les interesa tomar parte en las actividades escolares o ser voluntarios favor de llamar a nuestra Presidenta de la PTA, Colleen Dollens al 619-668-5780 ó por correo electrónico en: [Highlandspta@yahoo.com](mailto:Highlandspta@yahoo.com). Highlands agradece y valora a sus voluntarios.

### Prioridad Estatal: Participación Estudiantil

Actualizado en: 12/31/2015

El SARC proporciona la siguiente información relevante a la prioridad estatal: Participación

- Índices de abandono de estudios de escuela preparatoria e;
- Índices de graduados de escuela preparatoria

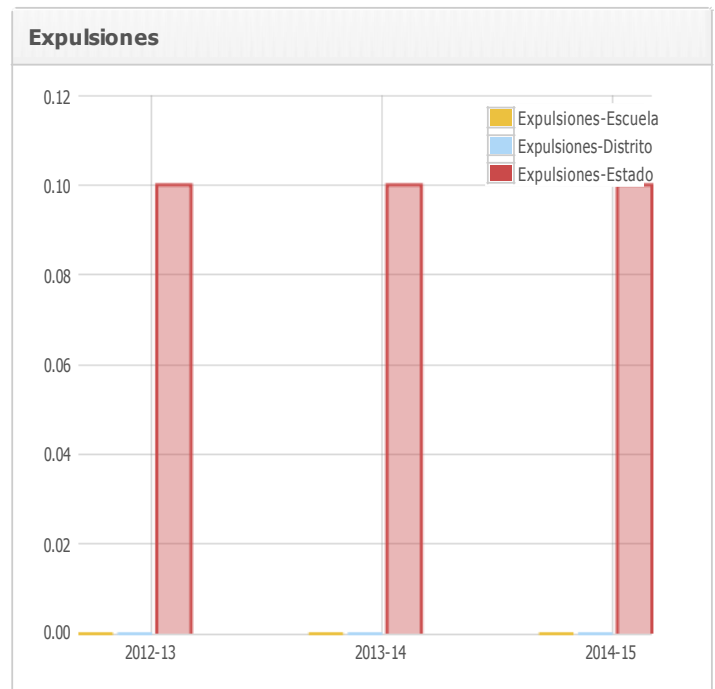
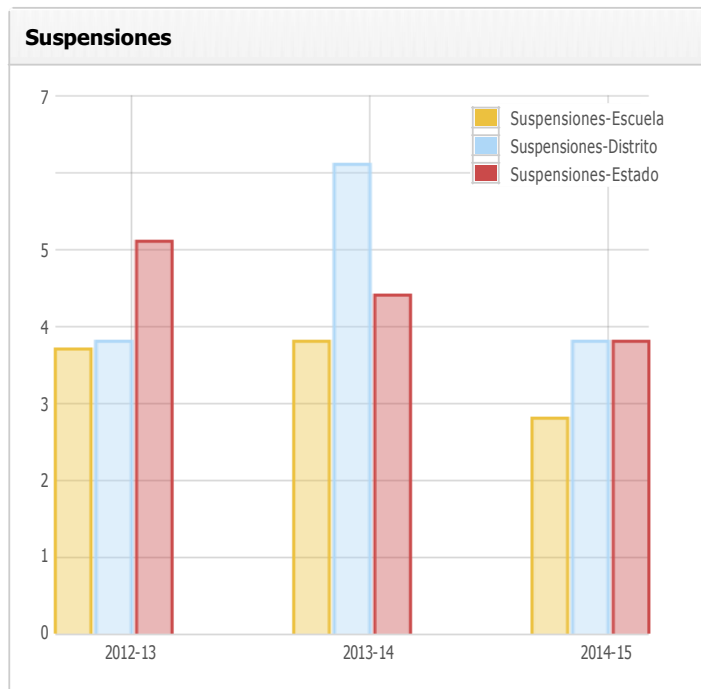
# Prioridad Estatal: Clima Escolar

El SARC proporciona información relevante a la prioridad estatal: Clima Escolar (Prioridad 6):

- Índices de suspensiones estudiantiles
- Índices de expulsiones estudiantiles y;
- Otras medidas locales sobre la seguridad

## Suspensiones & Expulsiones

Índice	Escuela			Distrito			Estado		
	2012-13	2013-14	2014-15	2012-13	2013-14	2014-15	2012-13	2013-14	2014-15
Suspensiones	3.7	3.8	2.8	3.8	6.1	3.8	5.1	4.4	3.8
Expulsiones	0.0	0.0	0.0	0.0	0.0	0.0	0.1	0.1	0.1



Actualizado en: 12/31/2015

## Plan de Seguridad Escolar – Año más reciente

Anualmente el Distrito recibe los Planes Generales de Seguridad Escolar (*Comprehensive School Safety Plans, CSSP*, por sus siglas en inglés) y son aprobados por la Mesa Directiva de Educación de La Mesa-Spring Valley. El plan de cada una de las escuelas traza los sistemas, los programas, y las prácticas establecidas para garantizar un ámbito escolar seguro, incluyendo, pero no limitándose a reportes de abuso infantil, preparación en caso de desastre, acceso al recinto, y educación contra las drogas y su cesación. Cada una de las escuelas asigna un maestro que desempeña el puesto de Administrador de Salud y Seguridad. Esta persona y el Director de la escuela presentaron sus Planes de Seguridad Escolar a su respectivo Consejo Escolar para su revisión y aprobación antes de someterlo a la Mesa Directiva de Educación.

El CSSP fue presentado al Consejo Escolar: diciembre 2015

Actualizado en: 12/31/2015

## D. Otra Información de SARC

La información en esta sección se requiere que se incluya en el SARC pero no está incluida en las prioridades estatales para el LCFF.

### Progreso Anual Adecuado (AYO) General y por Criterios (Año Lectivo 2014-15)

Criterios del AYO	Escuela	Distrito	Estado
Se realizó el AYO General	Sí	Sí	
Se cumplió el índice de participación – Estudiantes de inglés como segunda lengua	Sí	Sí	
Se cumplió el índice de participación – Matemáticas	Sí	Sí	
Se cumplió el porcentaje de nivel Competente – Disciplinas lingüísticas en inglés	N/A	N/A	
Se cumplió el porcentaje de nivel Competente – Matemáticas	N/A	N/A	
Se cumplió el índice de asistencia			
Se cumplió el índice de graduados de escuela preparatoria	N/A	N/A	

Actualizado en: 12/31/2015

### Programa Federal de Intervención (Año Lectivo 2015-16)

Indicador	Escuela	Distrito
El estado del Programa de Reforma (PI)	En PI	En PI
Primer año del Programa de Reforma	2010-2011	2008-2009
Año en Programa de Reforma	Año 5	Año 5
Número de escuelas que actualmente están en Programa de Reforma	N/A	8
Porcentaje de escuelas que actualmente están en Programa de Reforma	N/A	72.7%

Nota: Las células con N/A no requieren datos.

Actualizado en: 12/31/2015

### Promedio y distribución de alumnos en clases (Primaria)

Grado	2012-13			2013-14			2014-15					
	Número de clases *			Número de clases *			Número de clases *					
	Promedio de alumnos	1-20	21-32	33+	Promedio de alumnos	1-20	21-32	33+	Promedio de alumnos	1-20	21-32	33+
K	26.0		2		25.0	1	3		22.0	1	4	
1	32.0		2		31.0		1		26.0		2	
2	25.0	1	2		31.0		3		24.0		3	
3	27.0		3		32.0		2		32.0		1	1
4	27.0	1	1	1	28.0	1		2	30.0		1	
5	31.0		2		33.0		1	1	33.0		2	1
6	34.0			2	28.0	1		2	24.0	1	2	
Otro	14.0	1							17.0	1		

\*El número de clases indica cuántas clases caen en cada una de las categorías de tamaño (un promedio total de alumnos por clase).

Actualizado en: 12/31/2015

### Consejeros Académicos y Otro Personal de Apoyo (Año Lectivo 2014-15)

Título	Número de FTE * asignado a la escuela	Número promedio de alumnos por Consejero Académico

Consejero Académico	0.0	0.0
Consejero (Desarrollo social/conducta o carreras)	0.0	N/A
Maestro de la media bibliotecaria (bibliotecaria)		N/A
Personal de servicios de la media bibliotecaria (paraprofesional)	0.7	N/A
Psicólogo	0.5	N/A
Trabajador Social	0.5	N/A
Enfermera	0.1	N/A
Especialista del habla/lenguaje/audición	1.5	N/A
Especialista de recursos (no docente)	1.0	N/A
Otro	0.0	N/A

Nota: Las secciones con valores N/A no requieren datos.

\* Un equivalente de tiempo completo (*Full-Time Equivalent; FTE*, por sus siglas en inglés) es igual a un miembro del personal que trabaja tiempo completo; un FTE también puede representar dos miembros del personal que trabajan 50 por ciento del tiempo completo cada uno.

Actualizado en: 12/31/2015

### Gastos por alumno & Sueldos docentes (Año Fiscal 2013-14)

Nivel	Gasto total por alumno	Gastos por alumno (Suplementario/Condicional)	Gastos por alumno (Básico/Incondicional)	Sueldo promedio de maestro
Escuela	\$4,557	\$214	\$4,342	\$74,552
Distrito	N/A	N/A	\$5,427	\$76,712
Porcentaje diferencial – Escuela & Distrito	N/A	N/A	-20%	-2.8%
Estado	N/A	N/A	\$5,348	\$72,993
Porcentaje diferencial – Escuela & Estado	N/A	N/A	-18.8%	26%

Nota: Las células con valores de N/A no requieren datos.

Actualizado en: 12/31/2015

## Tipos de servicios financiados (Año Fiscal 2014-15)

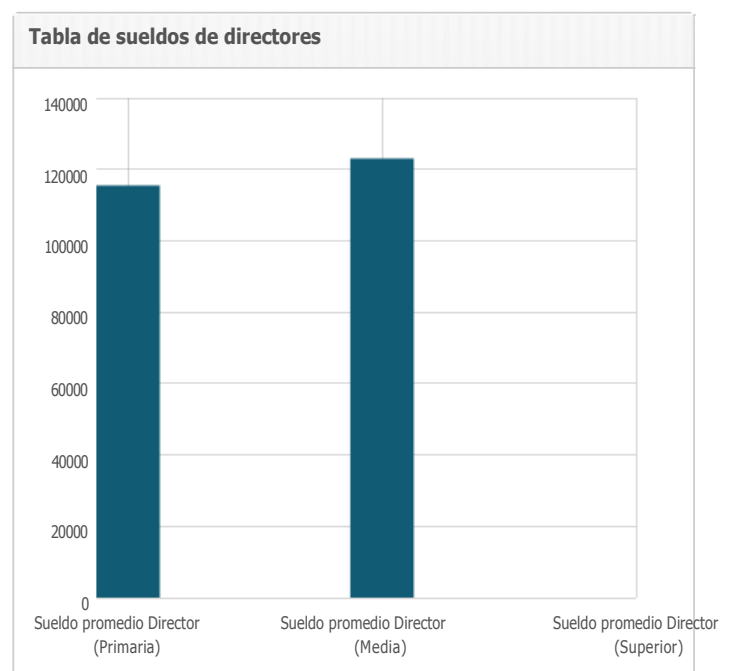
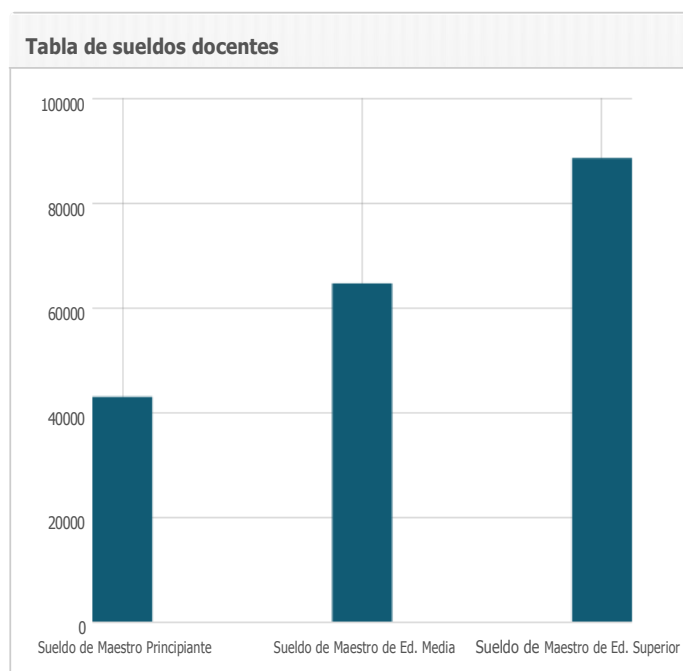
- Subvención básica (*Title I Basic Grant*)
- Educación Especial
- Educación y seguridad después de clases (*After School Education and Safety – ASES*)
- Mejorando la calidad de personal docente (*Title II Part A – Improving Teacher Quality*)
- Educación para inmigrantes (*Title III – Immigrant Education*)
- Fondos asignados para programas de estudiantes de inglés como segunda lengua (*Title III Part A – Limited English*)
- Materiales educativos – (*Lottery – Instructional Materials*)

Actualizado en: 12/31/2015

## Sueldos docentes y personal administrativo (Año Fiscal 2013-14)

Categoría	Distrito importe	Promedio estatal de distritos de la misma categoría
Sueldo de maestro principiante	\$42,929	\$43,091
Sueldo de maestro de nivel medio	\$64,590	\$70,247
Sueldo de maestro de nivel superior	\$88,522	\$89,152
Sueldo promedio de director (Educación primaria)	\$115,485	\$112,492
Sueldo promedio de director (Educación media)	\$123,035	\$116,021
Sueldo promedio de director (Educación superior)	--	\$117,511
Sueldo del Superintendente	\$187,150	\$192,072
Porcentaje del presupuesto de sueldos docentes	40%	41%
Porcentaje del presupuesto de sueldos del personal administrativo	5%	6%

Para los pormenores de los sueldos, véase la página web de CDE "Certificated Salaries & Benefits" en <http://www.cde.ca.gov/ds/fd/cs/>.



Actualizado en: 12/31/2015



## Desarrollo Profesional – Tres años más recientes

El desarrollo profesional no es un evento que ocurre una sola vez en La Mesa-Spring Valley. En los últimos tres años, todo el personal docente participó 1.5 días de desarrollo profesional en los días cuando la escuela no estaba en sesión. El desarrollo profesional también se ofrece durante las vacaciones y muchos maestros participan. El desarrollo profesional específico toma lugar en 100 de los días que los alumnos están en la escuela. El desarrollo profesional se entrega por medio de talleres de todo el día o después de clases y son llevados a cabo por modelos presentados por instructores y observación de las lecciones en los salones de clase, y asistencia a conferencias. Las comunidades de aprendizaje profesional de maestros del mismo nivel de grado y materia trabajan colaborativamente los martes por la tarde (días cortos para los alumnos) y se enfocan en mejorar el aprendizaje estudiantil. Esto incluye analizar los datos de pruebas estudiantiles; la redacción de los objetivos de SMART y objetivos de aprendizaje y; planeamiento de intervenciones y enriquecimiento para los alumnos. Los maestros nuevos son apoyados por el programa de inducción, evaluación y apoyo impartido por un personal docente (*Beginning Teacher Support and Assessment (BT SA)/Induction Program*). El programa de asistencia y revisión de colegas (*Peer Assistance and Review Program*) apoya a los maestros que están teniendo dificultad. Al personal clasificado, incluyendo oficinistas y conserjes, se le imparte capacitación y talleres relacionados a las necesidades de sus labores. Las áreas de enfoque, para el desarrollo profesional, se seleccionan conforme a un balance entre las necesidades del distrito y peticiones del personal.

En los últimos tres años casi todo el desarrollo profesional se enfocó en el contenido e implementación de los nuevos estándares estatales, que incluye aumentar el rigor por medio del entendimiento del fondo de conocimiento (*Depth of Knowledge – DOK*), y el uso de nueva tecnología (iPads) en los salones de clases tanto para los maestros como para los alumnos.

El desarrollo del personal del Distrito se enfoca en la implementación de los estándares estatales comunes fundamentales.

1. Disciplinas lingüísticas en inglés (*English Language Arts - ELA*)
  - A. Lectura y lectoescritura del área del contenido
    1. Lectura atenta
    2. Vocabulario académico
    3. Preguntas/respuestas basadas en el texto
    4. Aumento de lectura de textos informativos
  - B. Escritura
    1. Opinión/Argumentos
  - C. Expresión oral y comprensión auditiva
    1. Conversaciones colaborativas/Discurso responsable
2. Matemáticas
  - A. Deberes matemáticos
  - B. Estándares de prácticas matemáticas
  - C. Libros de textos recién adoptados y alineados con CCSS.
3. Uso estratégico de la tecnología: ¿Cómo afecta o aumenta el aprendizaje la tecnología?
  - A. Modelo SAMR
    1. Substitución
    2. Aumentación
    3. Modificación
    4. Aumentación
4. Fondo de conocimiento (DOK) para aumentar el rigor en los deberes de los alumnos. Un balance de niveles del DOK en los deberes de los alumnos.
  - A. DOK 1: Recuerdo y reproducción
  - B. DOK 2: Aplicación básica de las destrezas y conceptos
  - C. DOK 3: Pensamiento estratégico
  - D. DOK 4: Pensamiento extendido

Alumnos con discapacidades: Los materiales de intervención para los alumnos que han estado dos o más años por debajo del nivel de grado se adoptaron para los alumnos de educación especial y educación general. Los maestros que imparten las intervenciones (en educación general y educación especial) son capacitados para utilizar estos materiales. Los paraprofesionales de educación especial también son capacitados en los nuevos materiales para permitirles apoyar a los alumnos en su aprendizaje. Los directores también son capacitados en cada uno de estos programas.