

Informe de Rendición de Cuentas de la Escuela La Presa Elementary

Aprobado por la Mesa Directiva el 12 de enero, 2016

La Mesa Spring Valley School District

La Presa Elementary

Departamento de Educación de California Informe Escolar de Rendición de Cuentas Informe generado con datos del año lectivo 2014-15

Publicado durante 2015-16

La ley estatal requiere que todas las escuelas de California publiquen el Informe Escolar de Rendición de Cuentas (*School Accountability Report Card; SARC*) para el 1º de febrero de cada año. El SARC contiene información sobre la condición y rendimiento de cada una de las escuelas públicas de California. Bajo la Fórmula de Fondos de Control Local (*Local Control Funding Formula; LCFF*) se requiere que todas las agencias educativas locales (*LEAs/Distritos*) preparen un Plan de Rendición de Cuentas de Control Local (*Local Control Accountability Plan; LCAP*), que describa lo que proponen para cumplir las metas específicas y anuales de todos los alumnos, con actividades específicas para abordar las prioridades estatales y locales. Además, los datos reportados en un LCAP deben acordar con los datos reportados en el SARC.

- Para más informes sobre los requisitos de SARC, véase la página web de SARC del Departamento de Educación de California (CDE) en: <http://www.cde.ca.gov/ta/ac/sa/>.
- Para más informes sobre LCFF o LCAP, véase la página web de LCFF de CDE en: <http://www.cde.ca.gov/fg/aa/lc/>.
- Para más informes sobre la escuela, los padres de familia/tutores legales y miembros de la comunidad pueden comunicarse con el director de la escuela o secretaria del distrito.

DataQuest

DataQuest es una herramienta de datos en línea ubicada en la página web de CDE que contiene información adicional respecto a esta escuela y comparaciones de la escuela al distrito; el condado, y el estado. Específicamente, DataQuest es un sistema dinámico que proporciona informes de rendición de cuentas (p. ejem., datos de pruebas; matriculación; graduados de escuela preparatoria; abandono de estudios; matriculación en cursos; contratación de empleados y; datos sobre los alumnos en vías de saber inglés).

Acceso a la Internet

Se dispone de acceso a la Internet en las bibliotecas públicas y otros locales accesibles al público (p. ejem., la biblioteca del estado de California). El acceso a la Internet en las bibliotecas y locales públicos normalmente se dispone por orden de llegada. Algunas restricciones pueden ser las horas de operaciones; la cantidad de tiempo que se puede utilizar una computadora (dependiendo en la disponibilidad); los tipos de programas (software) disponibles en la computadora y; la disponibilidad de imprimir documentos.

Información de esta escuela

Información de contacto – Año más reciente

Nombre de Distrito	La Mesa-Spring Valley
Número telefónico	(619) 668-5700
Superintendente	Brian Marshall
Correo electrónico	brian.marshall@lmsvsd.net
Sitio Web	http://www.lmsvsd.org

Nombre de escuela	La Presa Elementary
Calle	519 La Presa St.
Ciudad, Estado, Zona Postal	Spring Valley, Ca, 91977-6011
Número telefónico	619-668-5790
Director	Sr. Peter Dean
Correo electrónico	peter.dean@lmsvsd.net
Distrito Escolar del Condado (CDS) Código	37681976038509

Actualizado en: 12/31/2015

Descripción de la escuela & Declaración de la misión (Año más reciente)

La comunidad de aprendizaje de la Escuela La Presa Elementary se compromete a impartir una educación desafiante y enriquecedora que ayuda a los alumnos a aprender a leer bien; pensar claramente; comunicarse eficazmente; computar con precisión; valorar y apreciar la diversidad y; trabajar para encontrar soluciones creativas para los problemas complejos. El programa educativo, elaborado bajo la colaboración y esfuerzo de los equipos docentes profesionales de los niveles de grado, junto con el personal de apoyo, está diseñado para garantizar que los alumnos sean equipados con el conocimiento y las destrezas requeridas para alcanzar el nivel competente de las normas académicas establecidas por el Distrito y el estado de California.

Los resultados de las pruebas formativas y acumulativas generadas como también las pruebas referenciales del Distrito se utilizan para guiar la enseñanza en los salones de clases, para ajustar el paso y diferenciar el programa educativo para cumplir las necesidades educativas de todos los alumnos. Impartimos intervención objetiva basada en las necesidades académicas evaluadas de cada uno de los alumnos.

La Presa Elementary imparte un amplio programa educativo basado en las normas y está diseñado para apoyar a todos los niños a alcanzar su máximo potencial académico. Los equipos docentes profesionales de la escuela laboran colaborativamente para garantizar que se cumplan las necesidades de los alumnos, que sean apoyados en el proceso de aprendizaje y garantizar que las experiencias escolares de los alumnos sean exitosas. El apoyo estudiantil en la Escuela La Presa Elementary incluye la enseñanza diferencial para todos los alumnos y enseñanza objetiva para aquellos alumnos que no han alcanzado las normas del nivel de grado. Nuestras intervenciones incluye los programas *Lexia Core 5*, *Imagine Learning*, *Phonics for Reading* (Fonética para leer), *Rewards* y otras intervenciones que estudios han comprobado ser eficaces.

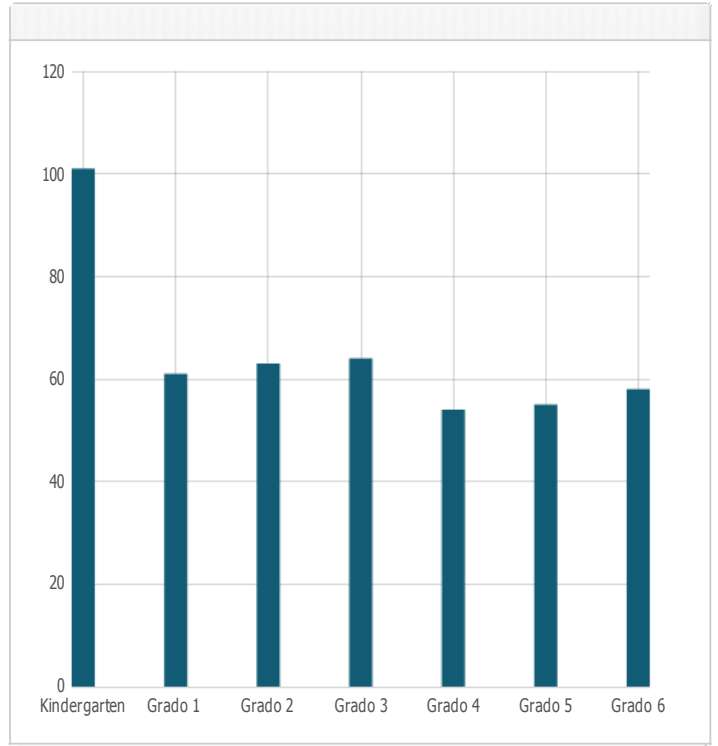
El enfoque principal de la Escuela La Presa Elementary es desarrollar excelentes lectores, escritores, y matemáticos mediante el cumplimiento de las necesidades individuales de cada uno de los alumnos. Integramos historia-estudios sociales, ciencias, las artes y educación física en las experiencias de aprendizaje diarias. Todo el personal exhorta un ámbito de aprendizaje positivo en donde los alumnos están felices y emocionados para seguir aprendiendo toda la vida.

Declaración de la misión de LPE: Junto con las familias y la comunidad, LPE se esfuerza a inspirar a los alumnos a convertirse en individuos sobresalientes que afectan el mundo de manera positiva. Nos esforzamos a saber los nombres, talentos y necesidades de cada uno de los alumnos.

Actualizado en: 12/31/2015

Matriculación Estudiantil por Grupo (Año Lectivo 2014-15)

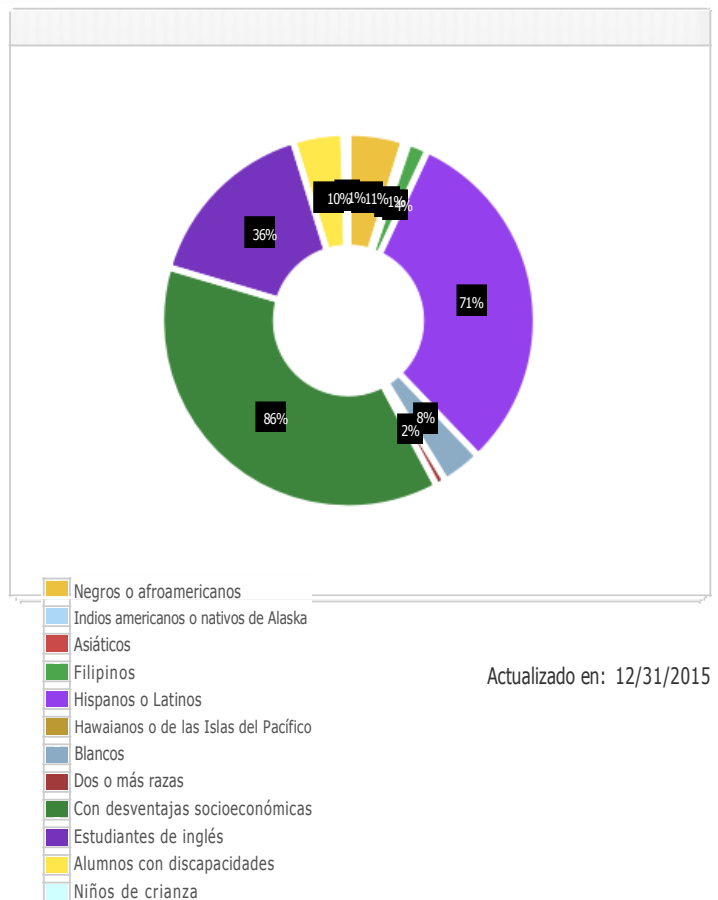
Grupo Estudiantil	Porcentaje de matriculación total
Kindergarten	101
Grado 1	61
Grado 2	63
Grado 3	64
Grado 4	54
Grado 5	55
Grado 6	58
Matriculación total	456



Actualizado en: 12/31/2015

Matriculación Estudiantil por Grupo (Año Lectivo 2014-15)

Grupo Estudiantil	Porcentaje de matriculación total
Negros o afroamericanos	11.6 %
Indios americanos o nativos de Alaska	0.2 %
Asiáticos	1.1 %
Filipinos	4.6 %
Hispanos o Latinos	71.9 %
Hawaianos o de las Islas del Pacífico	0.0 %
Blancos	8.3 %
Dos o más razas	2.2 %
Con desventajas socioeconómicas	86.6 %
Estudiantes de inglés como segunda lengua	36.4 %
Alumnos con discapacidades	10.1 %
Alumnos con discapacidades	1.8 %



Actualizado en: 12/31/2015

A. Condiciones para la enseñanza

Prioridad estatal: Básica

El SARC proporciona la siguiente información relevante a la Prioridad Estatal: Básica (Prioridad 1):

- El grado en que los maestros están asignados apropiadamente y completamente acreditados en su materia y para los alumnos a quienes enseñan;
- Los alumnos tienen acceso a los materiales educativos basados en los estándares y;
- Las instalaciones escolares se mantienen en buena condición.

Acreditaciones docentes

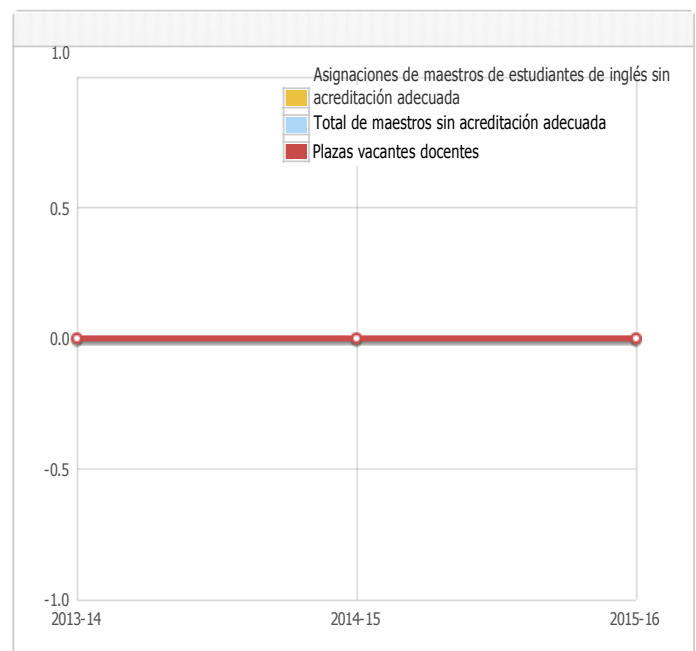
Maestros	Escuela			Distrito
	2013-14	2014-15	2015-16	2015-16
Con acreditación completa	18	19	20	547
Sin acreditación completa	0	0	0	0
Maestros que enseñan materias afuera de su especialización (con acreditación completa)	0	0	0	0



Actualizado en: 12/31/2015

Asignaciones de maestros sin acreditación adecuada y plazas vacantes docentes

Indicador	2013-14	2014-15	2015-16
Asignaciones de maestros de estudiantes de inglés sin acreditación adecuada	0	0	0
Total de maestros sin acreditación adecuada*	0	0	0
Plazas vacantes docentes	0	0	0



Nota: "Asignaciones sin acreditación adecuada" se refiere a la asignación de maestros que carecen de la autorización legal para enseñar ese nivel de grado, materia, grupo estudiantil, etc.

* El total de maestros en asignaciones equivocadas incluye el número de asignaciones sin acreditación adecuada de maestros de estudiantes de inglés.

Actualizado en: 12/31/2015

Clases académicas fundamentales enseñadas por maestros altamente calificados (Año Lectivo 2014-15)

Ubicaciones de clases	Porcentaje de clases de materias académicas fundamentales enseñadas por maestros altamente calificados	Porcentaje de clases de materias académicas fundamentales no enseñadas por maestros altamente calificados
Esta escuela	100%	%
Todas las escuelas del Distrito	100%	%
Escuelas del Distrito con altos índices de pobreza	100%	%
Escuelas del Distrito con bajos índices de pobreza	100%	1%

Nota: Las escuelas de altos índices de pobreza son identificadas como aquellas escuelas donde aproximadamente 40 por ciento o más de los alumnos califican para el programa de alimentos gratis o con descuento. Las escuelas de bajos índices de pobreza son aquellas escuelas donde aproximadamente 39 por ciento o menos de los alumnos califican para el programa de alimentos gratis o con descuento.

Calidad, vigencia y disponibilidad de libros de texto y materiales educativos – Año más reciente

Mes y año de la recopilación de datos: Agosto 2015

Materia	Libros de texto y materiales educativos/año de adopción	¿Desde la última adopción?	Porcentaje de alumnos que no se les asignaron sus propias copias
Lectura / Disciplinas lingüísticas	<p>Houghton Mifflin Harcourt – Journeys (Adoptado 2013)</p> <ul style="list-style-type: none"> • Transitional Kindergarten – Common Core Edition, Volumes 1 & 2 <p>Houghton Mifflin Harcourt – California Reading: Medallion Edition (Adoptado 2009)</p> <ul style="list-style-type: none"> • Kindergarten – Big Books in Teacher Materials • 1ro – Here We Go, Let's Be Friends, Surprises, Treasures & Wonders • 2do – Adventures & Delights • 3ro – Rewards & Horizons • 4to – Traditions • 5to – Expeditions • 6to – Triumphs <p>Holt Rinehart Winston – Literature & Language Arts (Adoptado 2003) [No es la lista más reciente]</p> <ul style="list-style-type: none"> • 6to – Introductory Level <p>Houghton Mifflin – Portals (Adoptado 2009)</p> <p>Hampton Brown – Avenues (Adoptado 2003) [No es la lista más reciente]</p> <ul style="list-style-type: none"> • Transitional Kindergarten – Level A <p>Houghton Mifflin Harcourt – English Language Development Program (Adoptado 2009)</p> <p>Holt Rinehart Winston – Holt English Language Development Program (Adoptado 2011)</p>	Sí	0.0 %
Matemáticas	<p>Houghton Mifflin Harcourt – Math Expressions (Adoptado 2014)</p> <p>The College Board – SpringBoard Mathematics (Adoptado 2013)</p>	Sí	0.0 %
Ciencias	<p>Pearson Scott-Foresman – California Science (Adoptado 2006)</p> <p>Holt Rinehart Winston – Holt California Science (Adoptado 2007)</p>	Sí	0.0 %
Historia-Ciencias Sociales	<p>Pearson Scott-Foresman – History-Social Science for California (Adoptado 2006)</p> <ul style="list-style-type: none"> • Kindergarten – Learn & Work • 1ro – Time & Place • 2do – Then & Now • 3ro – Our Community • 4to – Our California • 5to – Our Nation <p>Glencoe McGraw-Hill – Discovering Our Past (Adoptado 2006)</p> <ul style="list-style-type: none"> • 6to – Ancient Civilizations 	Sí	0.0 %
Idioma extranjero			0.0 %

Salud		0.0 %
Artes visuales y escénicas	SRA – Art Connections (Adoptado 2008) Pearson Scott-Foresman – Making Music (Adoptado 2008)	Sí 0.0 %
Equipo de laboratorio científico (grados 9-12)		0.0 %

Actualizado en: 12/31/2015

Condiciones de las instalaciones de la escuela y mejoras planeadas – Año más reciente

Esta escuela continuamente es inspeccionada durante el año por el personal del Departamento de Mantenimiento y Operaciones. Se generan los pedidos de trabajo y se ejecutan las reparaciones y(o) mantenimiento según sea necesario.

Fecha de inspección: 2 de junio, 2015

Actualizado en: 12/31/2015

Estado de buen reparo de las instalaciones de la escuela – Año más reciente

Año y mes de la recopilación de datos: Junio 2015

Sistema inspeccionado	Estado de reparación	Reparación necesaria y medida tomada o planificada
Sistemas: fugas de gas, calefacción, ventilación y aire acondicionado/sistemas mecánicos, desagües	Buen	
Interior: superficies interiores	Buen	
Limpieza: limpieza general, infestación de insectos/bichos	Buen	
Eléctrico: sistemas eléctricos	Aceptable	Panel protector repuesto; lámparas reparadas; acceso panel de fusibles acceso despejado
Baños / Fuentes de agua potable: baños, lavamanos / fuentes de agua	Buen	
Seguridad: seguridad contra incendios, materiales peligrosos	Buen	
Estructuras: daños estructurales, techos	Buen	
Exterior: patio de recreo / plantel escolar / ventanas / rejas / puertas / portones / bardas	Buen	

Clasificación general de las instalaciones – Año más reciente

Año y mes de la recopilación de datos: Junio 2015

Estado de la escuela en general	Buen
---------------------------------	------

Actualizado en: 12/31/2015

B. Resultados Estudiantiles

Prioridad Estatal: Rendimiento Estudiantil

El SARC proporciona la siguiente información respecto a la Prioridad Estatal: Rendimiento Estudiantil (Prioridad 4):

- Pruebas estatales (p. ej., Prueba de California de Rendimiento y Progreso Estudiantil [CAASPP]; Pruebas Estándares de California: Ciencias) y;
- El porcentaje de alumnos que han realizado los cursos exitosamente y que satisfacen los requisitos para ingresar a la Universidad de California y la Universidad Estatal de California, o educación de carreras técnicas o programas de estudio.

Resultados de la Prueba de Rendimiento y Progreso Estudiantil de California (Año Lectivo 2014-15)

Materia	Porcentaje de alumnos que cumplieron o excedieron los estándares estatales		
	Escuela	Distrito	Estado
Disciplinas lingüísticas en inglés / Lectoescritura (grados 3-8 y 11)	23%	44%	44%
Matemáticas (grados 3-8 y 11)	25%	37%	33%

Nota: No se calculan los porcentajes cuando el número de alumnos evaluados es diez o menor; ya sea porque el número de alumnos en esta categoría está muy bajo para la precisión estadística o para proteger la privacidad estudiantil. El doble guión (--) aparece en la tabla cuando el número de alumnos evaluados es diez o menor.

Actualizado en: 12/31/2015

Resultados de la prueba CAASPP – Disciplinas lingüísticas en inglés (ELA)

Divididos por grupo estudiantil, tercero a octavo y onceavo grados (Año Lectivo 2014-15)

ELA - Grado 3

Grupo Estudiantil	Total de Matriculación	Número de evaluados	Porcentaje de evaluados	Porcentaje de Rendimiento Nivel 1*	Porcentaje de Rendimiento Nivel 2*	Porcentaje de Rendimiento Nivel 3*	Porcentaje de Rendimiento Nivel 4*
Todos los alumnos	65	62	95.4%	56.0%	29.0%	6.0%	8.0%
Niños	65	37	56.9%	65.0%	22.0%	5.0%	8.0%
Niñas	65	25	38.5%	44.0%	40.0%	8.0%	8.0%
Negros o afroamericanos	65	8	12.3%	--	--	--	--
Indios americanos o nativos de Alaska	0	0	0.0%	0.0%	0.0%	0.0%	0.0%
Asiáticos	0	0	0.0%	0.0%	0.0%	0.0%	0.0%
Filipinos	65	2	3.1%	--	--	--	--
Hispanos o Latinos	65	46	70.8%	61.0%	30.0%	7.0%	2.0%
Hawaianos o nativos de las Islas del Pacífico	0	0	0.0%	0.0%	0.0%	0.0%	0.0%
Blancos	65	4	6.2%	--	--	--	--
Dos o más razas	65	2	3.1%	--	--	--	--
Con desventajas socioeconómicas	65	56	86.2%	61.0%	32.0%	5.0%	2.0%
Estudiantes de inglés como segunda lengua	65	25	38.5%	72.0%	24.0%	4.0%	0.0%
Alumnos con discapacidades	65	7	10.8%	--	--	--	--
Alumnos que reciben servicios de educación para migrantes	0	0	0.0%	0.0%	0.0%	0.0%	0.0%
Niños de crianza	--	--	--	--	--	--	--

El doble guión (--) aparece en la tabla cuando el número de alumnos es diez o menor; ya sea porque el número de alumnos en esta categoría está muy bajo para la precisión estadística o para proteger la privacidad estudiantil.

Nota: El número de alumnos evaluados incluye a los alumnos que no recibieron un puntaje; sin embargo, el número de alumnos evaluados no es el número que se utilizó para calcular los porcentajes del nivel de rendimiento. Los porcentajes del nivel de rendimiento se calculan utilizando los alumnos con puntajes.

* Nivel 1 = No se cumplió el estándar
Nivel 2 = Casi se cumple el estándar
Nivel 3 = Se cumplió el estándar
Nivel 4 = Excedió el estándar

Actualizado en: 12/31/2015

ELA – Grado 4

Grupo Estudiantil	Total de Matriculación	Número de evaluados	Porcentaje de evaluados	Porcentaje de Rendimiento Nivel 1*	Porcentaje de Rendimiento Nivel 2*	Porcentaje de Rendimiento Nivel 3*	Porcentaje de Rendimiento Nivel 4*
Todos los alumnos	58	56	96.6%	66.0%	20.0%	11.0%	4.0%
Niños	58	33	56.9%	79.0%	9.0%	9.0%	3.0%
Niñas	58	23	39.7%	48.0%	35.0%	13.0%	4.0%
Negros o afroamericanos	58	6	10.3%	--	--	--	--
Indios americanos o nativos de Alaska	0	0	0.0%	0.0%	0.0%	0.0%	0.0%
Asiáticos	58	4	6.9%	--	--	--	--
Filipinos	58	1	1.7%	--	--	--	--
Hispanos o Latinos	58	40	69.0%	73.0%	20.0%	8.0%	0.0%
Hawaianos o nativos de las Islas del Pacífico	0	0	0.0%	0.0%	0.0%	0.0%	0.0%
Blancos	58	4	6.9%	--	--	--	--
Dos o más razas	58	1	1.7%	--	--	--	--
Con desventajas socioeconómicas	58	52	89.7%	65.0%	19.0%	12.0%	4.0%
Estudiantes de inglés como segunda lengua	58	20	34.5%	90.0%	10.0%	0.0%	0.0%
Alumnos con discapacidades	58	7	12.1%	--	--	--	--
Alumnos que reciben servicios de educación para migrantes	0	0	0.0%	0.0%	0.0%	0.0%	0.0%
Niños de crianza	--	--	--	--	--	--	--

El doble guión (--) aparece en la tabla cuando el número de alumnos es diez o menor; ya sea porque el número de alumnos en esta categoría está muy bajo para la precisión estadística o para proteger la privacidad estudiantil.

Nota: El número de alumnos evaluados incluye a los alumnos que no recibieron un puntaje; sin embargo, el número de alumnos evaluados no es el número que se utilizó para calcular los porcentajes del nivel de rendimiento. Los porcentajes del nivel de rendimiento se calculan utilizando los alumnos con puntajes.

- * Nivel 1 = No se cumplió el estándar
- Nivel 2 = Casi se cumple el estándar
- Nivel 3 = Se cumplió el estándar
- Nivel 4 = Excedió el estándar

Actualizado en: 12/31/2015

ELA - Grado 5

Grupo Estudiantil	Total de Matriculación	Número de evaluados	Porcentaje de evaluados	Porcentaje de Rendimiento Nivel 1*	Porcentaje de Rendimiento Nivel 2*	Porcentaje de Rendimiento Nivel 3*	Porcentaje de Rendimiento Nivel 4*
Todos los alumnos	55	54	98.2%	48.0%	15.0%	30.0%	7.0%
Niños	55	30	54.5%	57.0%	10.0%	27.0%	7.0%
Niñas	55	24	43.6%	38.0%	21.0%	33.0%	8.0%
Negros o afroamericanos	55	6	10.9%	--	--	--	--
Indios americanos o nativos de Alaska	0	0	0.0%	0.0%	0.0%	0.0%	0.0%
Asiáticos	55	1	1.8%	--	--	--	--
Filipinos	55	7	12.7%	--	--	--	--
Hispanos o Latinos	55	34	61.8%	53.0%	21.0%	24.0%	3.0%
Hawaianos o nativos de las Islas del Pacífico	0	0	0.0%	0.0%	0.0%	0.0%	0.0%
Blancos	55	5	9.1%	--	--	--	--
Dos o más razas	55	1	1.8%	--	--	--	--
Con desventajas socioeconómicas	55	48	87.3%	54.0%	15.0%	25.0%	6.0%
Estudiantes de inglés como segunda lengua	55	13	23.6%	85.0%	8.0%	8.0%	0.0%
Alumnos con discapacidades	55	10	18.2%	--	--	--	--
Alumnos que reciben servicios de educación para migrantes	0	0	0.0%	0.0%	0.0%	0.0%	0.0%
Niños de crianza	--	--	--	--	--	--	--

El doble guión (--) aparece en la tabla cuando el número de alumnos es diez o menor; ya sea porque el número de alumnos en esta categoría está muy bajo para la precisión estadística o para proteger la privacidad estudiantil.

Nota: El número de alumnos evaluados incluye a los alumnos que no recibieron un puntaje; sin embargo, el número de alumnos evaluados no es el número que se utilizó para calcular los porcentajes del nivel de rendimiento. Los porcentajes del nivel de rendimiento se calculan utilizando los alumnos con puntajes.

- * Nivel 1 = No se cumplió el estándar
- Nivel 2 = Casi se cumple el estándar
- Nivel 3 = Se cumplió el estándar
- Nivel 4 = Excedió el estándar

Actualizado en: 12/31/2015

ELA- Grado 6

Grupo Estudiantil	Total de Matriculación	Número de evaluados	Porcentaje de evaluados	Porcentaje de Rendimiento Nivel 1*	Porcentaje de Rendimiento Nivel 2*	Porcentaje de Rendimiento Nivel 3*	Porcentaje de Rendimiento Nivel 4*
Todos los alumnos	58	58	100.0%	40.0%	33.0%	22.0%	5.0%
Niños	58	23	39.7%	43.0%	39.0%	9.0%	9.0%
Niñas	58	35	60.3%	37.0%	29.0%	31.0%	3.0%
Negros o afroamericanos	58	5	8.6%	--	--	--	--
Indios americanos o nativos de Alaska	0	0	0.0%	0.0%	0.0%	0.0%	0.0%
Asiáticos	0	0	0.0%	0.0%	0.0%	0.0%	0.0%
Filipinos	58	2	3.4%	--	--	--	--
Hispanos o Latinos	58	43	74.1%	37.0%	37.0%	23.0%	2.0%
Hawaianos o nativos de las Islas del Pacífico	0	0	0.0%	0.0%	0.0%	0.0%	0.0%
Blancos	58	6	10.3%	--	--	--	--
Dos o más razas	58	2	3.4%	--	--	--	--
Con desventajas socioeconómicas	58	50	86.2%	44.0%	32.0%	20.0%	4.0%
Estudiantes de inglés como segunda lengua	58	14	24.1%	71.0%	29.0%	0.0%	0.0%
Alumnos con discapacidades	58	8	13.8%	--	--	--	--
Alumnos que reciben servicios de educación para migrantes	0	0	0.0%	0.0%	0.0%	0.0%	0.0%
Niños de crianza	--	--	--	--	--	--	--

El doble guión (--) aparece en la tabla cuando el número de alumnos es diez o menor; ya sea porque el número de alumnos en esta categoría está muy bajo para la precisión estadística o para proteger la privacidad estudiantil.

Nota: El número de alumnos evaluados incluye a los alumnos que no recibieron un puntaje; sin embargo, el número de alumnos evaluados no es el número que se utilizó para calcular los porcentajes del nivel de rendimiento. Los porcentajes del nivel de rendimiento se calculan utilizando los alumnos con puntajes.

- * Nivel 1 = No se cumplió el estándar
- Nivel 2 = Casi se cumple el estándar
- Nivel 3 = Se cumplió el estándar
- Nivel 4 = Excedió el estándar

Actualizado en: 12/31/2015

Resultados de la prueba CAASPP - Matemáticas

Divididos por grupo estudiantil, tercero a octavo y onceavo grados (Año Lectivo 2014-15)

Matemáticas - Grado 3

Grupo Estudiantil	Total de Matriculación	Número de evaluados	Porcentaje de evaluados	Porcentaje de Rendimiento Nivel 1*	Porcentaje de Rendimiento Nivel 2*	Porcentaje de Rendimiento Nivel 3*	Porcentaje de Rendimiento Nivel 4*
Todos los alumnos	65	63	96.9%	60.0%	24.0%	11.0%	5.0%
Niños	65	37	56.9%	54.0%	24.0%	14.0%	8.0%
Niñas	65	26	40.0%	69.0%	23.0%	8.0%	0.0%
Negros o afroamericanos	65	8	12.3%	--	--	--	--
Indios americanos o nativos de Alaska	0	0	0.0%	0.0%	0.0%	0.0%	0.0%
Asiáticos	0	0	0.0%	0.0%	0.0%	0.0%	0.0%
Filipinos	65	2	3.1%	--	--	--	--
Hispanos o Latinos	65	47	72.3%	66.0%	26.0%	4.0%	4.0%
Hawaianos o nativos de las Islas del Pacífico	0	0	0.0%	0.0%	0.0%	0.0%	0.0%
Blancos	65	4	6.2%	--	--	--	--
Dos o más razas	65	2	3.1%	--	--	--	--
Con desventajas socioeconómicas	65	57	87.7%	67.0%	23.0%	7.0%	4.0%
Estudiantes de inglés como segunda lengua	65	26	40.0%	69.0%	23.0%	4.0%	4.0%
Alumnos con discapacidades	65	7	10.8%	--	--	--	--
Alumnos que reciben servicios de educación para migrantes	0	0	0.0%	0.0%	0.0%	0.0%	0.0%
Niños de crianza	--	--	--	--	--	--	--

El doble guión (--) aparece en la tabla cuando el número de alumnos es diez o menor; ya sea porque el número de alumnos en esta categoría está muy bajo para la precisión estadística o para proteger la privacidad estudiantil.

Nota: El número de alumnos evaluados incluye a los alumnos que no recibieron un puntaje; sin embargo, el número de alumnos evaluados no es el número que se utilizó para calcular los porcentajes del nivel de rendimiento. Los porcentajes del nivel de rendimiento se calculan utilizando los alumnos con puntajes.

- * Nivel 1 = No se cumplió el estándar
- Nivel 2 = Casi se cumple el estándar
- Nivel 3 = Se cumplió el estándar
- Nivel 4 = Excedió el estándar

Actualizado en: 12/31/2015

Matemáticas - Grado 4

Grupo Estudiantil	Total de Matriculación	Número de evaluados	Porcentaje de evaluados	Porcentaje de Rendimiento Nivel 1*	Porcentaje de Rendimiento Nivel 2*	Porcentaje de Rendimiento Nivel 3*	Porcentaje de Rendimiento Nivel 4*
Todos los alumnos	58	57	98.3%	44.0%	33.0%	16.0%	7.0%
Niños	58	33	56.9%	45.0%	36.0%	12.0%	6.0%
Niñas	58	24	41.4%	42.0%	29.0%	21.0%	8.0%
Negros o afroamericanos	58	6	10.3%	--	--	--	--
Indios americanos o nativos de Alaska	0	0	0.0%	0.0%	0.0%	0.0%	0.0%
Asiáticos	58	4	6.9%	--	--	--	--
Filipinos	58	1	1.7%	--	--	--	--
Hispanos o Latinos	58	41	70.7%	46.0%	37.0%	12.0%	5.0%
Hawaianos o nativos de las Islas del Pacífico	0	0	0.0%	0.0%	0.0%	0.0%	0.0%
Blancos	58	4	6.9%	--	--	--	--
Dos o más razas	58	1	1.7%	--	--	--	--
Con desventajas socioeconómicas	58	53	91.4%	43.0%	34.0%	15.0%	8.0%
Estudiantes de inglés como segunda lengua	58	21	36.2%	81.0%	14.0%	5.0%	0.0%
Alumnos con discapacidades	58	7	12.1%	--	--	--	--
Alumnos que reciben servicios de educación para migrantes	0	0	0.0%	0.0%	0.0%	0.0%	0.0%
Niños de crianza	--	--	--	--	--	--	--

El doble guión (--) aparece en la tabla cuando el número de alumnos es diez o menor; ya sea porque el número de alumnos en esta categoría está muy bajo para la precisión estadística o para proteger la privacidad estudiantil.

Nota: El número de alumnos evaluados incluye a los alumnos que no recibieron un puntaje; sin embargo, el número de alumnos evaluados no es el número que se utilizó para calcular los porcentajes del nivel de rendimiento. Los porcentajes del nivel de rendimiento se calculan utilizando los alumnos con puntajes.

- * Nivel 1 = No se cumplió el estándar
- Nivel 2 = Casi se cumple el estándar
- Nivel 3 = Se cumplió el estándar
- Nivel 4 = Excedió el estándar

Actualizado en: 12/31/2015

Matemáticas - Grado 5

Grupo Estudiantil	Total de Matriculación	Número de evaluados	Porcentaje de evaluados	Porcentaje de Rendimiento Nivel 1*	Porcentaje de Rendimiento Nivel 2*	Porcentaje de Rendimiento Nivel 3*	Porcentaje de Rendimiento Nivel 4*
Todos los alumnos	55	55	100.0%	42.0%	24.0%	22.0%	13.0%
Niños	55	31	56.4%	45.0%	16.0%	23.0%	16.0%
Niñas	55	24	43.6%	38.0%	33.0%	21.0%	8.0%
Negros o afroamericanos	55	6	10.9%	--	--	--	--
Indios americanos o nativos de Alaska	0	0	0.0%	0.0%	0.0%	0.0%	0.0%
Asiáticos	55	1	1.8%	--	--	--	--
Filipinos	55	7	12.7%	--	--	--	--
Hispanos o Latinos	55	35	63.6%	49.0%	23.0%	20.0%	9.0%
Hawaianos o nativos de las Islas del Pacífico	0	0	0.0%	0.0%	0.0%	0.0%	0.0%
Blancos	55	5	9.1%	--	--	--	--
Dos o más razas	55	1	1.8%	--	--	--	--
Con desventajas socioeconómicas	55	49	89.1%	47.0%	22.0%	20.0%	10.0%
Estudiantes de inglés como segunda lengua	55	14	25.5%	79.0%	14.0%	7.0%	0.0%
Alumnos con discapacidades	55	10	18.2%	--	--	--	--
Alumnos que reciben servicios de educación para migrantes	0	0	0.0%	0.0%	0.0%	0.0%	0.0%
Niños de crianza	--	--	--	--	--	--	--

El doble guión (--) aparece en la tabla cuando el número de alumnos es diez o menor; ya sea porque el número de alumnos en esta categoría está muy bajo para la precisión estadística o para proteger la privacidad estudiantil.

Nota: El número de alumnos evaluados incluye a los alumnos que no recibieron un puntaje; sin embargo, el número de alumnos evaluados no es el número que se utilizó para calcular los porcentajes del nivel de rendimiento. Los porcentajes del nivel de rendimiento se calculan utilizando los alumnos con puntajes.

- * Nivel 1 = No se cumplió el estándar
- Nivel 2 = Casi se cumple el estándar
- Nivel 3 = Se cumplió el estándar
- Nivel 4 = Excedió el estándar

Actualizado en: 12/31/2015

Matemáticas - Grado 6

Grupo Estudiantil	Total de Matriculación	Número de evaluados	Porcentaje de evaluados	Porcentaje de Rendimiento Nivel 1*	Porcentaje de Rendimiento Nivel 2*	Porcentaje de Rendimiento Nivel 3*	Porcentaje de Rendimiento Nivel 4*
Todos los alumnos	58	58	100.0%	47.0%	26.0%	14.0%	14.0%
Niños	58	23	39.7%	48.0%	30.0%	13.0%	9.0%
Niñas	58	35	60.3%	46.0%	23.0%	14.0%	17.0%
Negros o afroamericanos	58	5	8.6%	--	--	--	--
Indios americanos o nativos de Alaska	0	0	0.0%	0.0%	0.0%	0.0%	0.0%
Asiáticos	0	0	0.0%	0.0%	0.0%	0.0%	0.0%
Filipinos	58	2	3.4%	--	--	--	--
Hispanos o Latinos	58	43	74.1%	47.0%	26.0%	16.0%	12.0%
Hawaianos o nativos de las Islas del Pacífico	0	0	0.0%	0.0%	0.0%	0.0%	0.0%
Blancos	58	6	10.3%	--	--	--	--
Dos o más razas	58	2	3.4%	--	--	--	--
Con desventajas socioeconómicas	58	50	86.2%	52.0%	24.0%	14.0%	10.0%
Estudiantes de inglés como segunda lengua	58	14	24.1%	79.0%	21.0%	0.0%	0.0%
Alumnos con discapacidades	58	8	13.8%	--	--	--	--
Alumnos que reciben servicios de educación para migrantes	0	0	0.0%	0.0%	0.0%	0.0%	0.0%
Niños de crianza	--	--	--	--	--	--	--

El doble guión (--) aparece en la tabla cuando el número de alumnos es diez o menor; ya sea porque el número de alumnos en esta categoría está muy bajo para la precisión estadística o para proteger la privacidad estudiantil.

Nota: El número de alumnos evaluados incluye a los alumnos que no recibieron un puntaje; sin embargo, el número de alumnos evaluados no es el número que se utilizó para calcular los porcentajes del nivel de rendimiento. Los porcentajes del nivel de rendimiento se calculan utilizando los alumnos con puntajes.

* Nivel 1 = No se cumplió el estándar
 Nivel 2 = Casi se cumple el estándar
 Nivel 3 = Se cumplió el estándar
 Nivel 4 = Excedió el estándar

Actualizado en: 12/31/2015

Pruebas Estándares de California para todos los alumnos en Ciencias – Comparación de tres años

Materia	Porcentaje de alumnos que obtienen el puntaje del nivel Competente o Avanzado (cumplen o exceden los estándares estatales)								
	Escuela			Distrito			Estado		
	2012-13	2013-14	2014-15	2012-13	2013-14	2014-15	2012-13	2013-14	2014-15
Ciencias (grados 5, 8, y 10)	36%	38%	39%	65%	67%	62%	59%	60%	56%

Nota: No se muestran los puntajes cuando el número de alumnos evaluados es diez o menor, ya sea porque el número de alumnos en esta categoría está muy bajo para la precisión estadística o para proteger la privacidad estudiantil. El doble guión (--) aparece en la tabla cuando el número de alumnos evaluados es diez o menor.

Actualizado en: 12/31/2015

Resultados en las Pruebas Estándares de California por grupo estudiantil en Ciencias (Año Lectivo 2014-15)

Grupo Estudiantil	Porcentaje de alumnos que obtuvieron el puntaje del nivel Competente o Avanzado
Todos los alumnos en el Distrito	62%
Todos los alumnos en la escuela	39%
Niños	37%
Niñas	42%
Negros o afroamericanos	--
Indios americanos o nativos de Alaska	--
Asiáticos	--
Filipinos	--
Hispanos o Latinos	27%
Hawaianos o nativos de las Islas del Pacífico	--
Blancos	--
Dos o más razas	--
Con desventajas socioeconómicas	--
Estudiantes de inglés como segunda lengua	--
Alumnos con discapacidades	35%
Alumnos que reciben servicios de educación para migrantes	--
Niños de crianza	--

Nota: No se muestran los puntajes cuando el número de alumnos evaluados es diez o menor, ya sea porque el número de alumnos en esta categoría está muy bajo para la precisión estadística o para proteger la privacidad estudiantil. El doble guión (--) aparece en la tabla cuando el número de alumnos evaluados es diez o menor.

Actualizado en: 12/31/2015

Prioridad Estatal: Otros resultados estudiantiles

El SARC proporciona la siguiente información relevante a la prioridad estatal: Otros resultados estudiantiles (Prioridad 8):

- Resultados estudiantiles en las materias de inglés, matemáticas, y educación física.

Resultados de la prueba de educación física de California (Año Lectivo 2014-15)

Nivel de Grado	Porcentaje de alumnos que cumplieron los estándares de educación física		
	Cuatro de seis estándares	Cinco de seis estándares	Seis de seis estándares
5	23.6%	12.7%	1.8%

Nota: Los porcentajes no se calculan cuando el número de alumnos evaluados es diez o menor; ya sea porque el número de alumnos en esta categoría está muy bajo para la precisión estadística o para proteger la privacidad estudiantil.

Actualizado en: 12/31/2015

C. Participación

Prioridad Estatal: Participación Parental

El SARC proporciona la siguiente información relevante a la prioridad estatal: Participación Parental (Prioridad 3):

- Los esfuerzos que hace el distrito escolar para obtener la participación parental en hacer las decisiones para el distrito escolar y cada una de las escuelas

Oportunidades para la participación parental – Año más reciente

La escuela La Presa Elementary dispone de una variedad de oportunidades para la participación de los padres/madres de familia. Muchos padres/madres de familia seguido prestan su tiempo de voluntarios; nos acompañan en las excursiones; trabajan en el taller denominado en inglés *Helping Hands* (Manos solícitas) y; ayudan en otros eventos especiales. Los padres/madres de familia son animados a participar en la PTA (Asociación de padres de familia y maestros); en el Consejo Escolar (SSC); en el Comité Asesor respecto a los estudiantes de inglés como segunda lengua (ELAC) y; prestan su tiempo de voluntarios en los salones de clases de sus niños. Además de la noche de regreso a clases, las conferencias entre los maestros y padres/madres de familia y, la recepción general (Open House), llevamos a cabo las noches literarias, la noche de manualidades, la feria de paz familiar, las asambleas de cualidades de carácter y, el día de campo de sexto grado.

Si desean más información sobre cómo tomar parte en LPE, favor de llamar al Director, Peter J. Dean al 619-668-5790, Ext. 4599

Prioridad Estatal: Participación Estudiantil

Actualizado en: 12/31/2015

El SARC proporciona la siguiente información relevante a la prioridad estatal: Participación

- Índices de abandono de estudios de escuela preparatoria e;
- Índices de graduados de escuela preparatoria

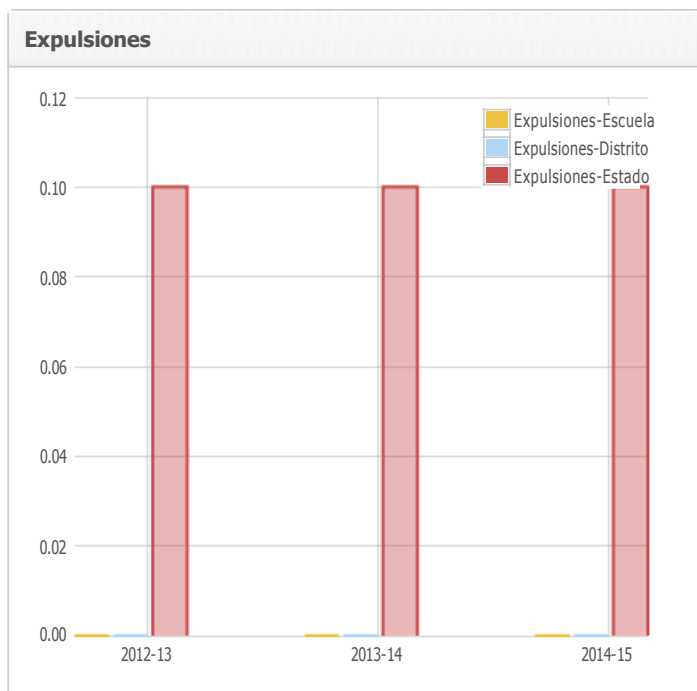
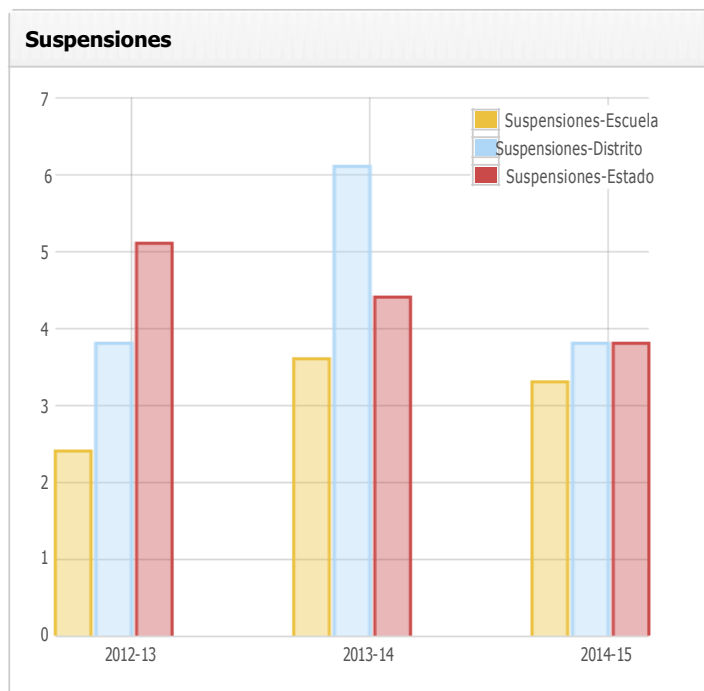
Prioridad Estatal: Clima Escolar

El SARC proporciona información relevante a la prioridad estatal: Clima Escolar (Prioridad 6):

- Índices de suspensiones estudiantiles
- Índices de expulsiones estudiantiles y;
- Otras medidas locales sobre la seguridad

Suspensiones & Expulsiones

Índice	Escuela			Distrito			Estado		
	2012-13	2013-14	2014-15	2012-13	2013-14	2014-15	2012-13	2013-14	2014-15
Suspensiones	2.4	3.6	3.3	3.8	6.1	3.8	5.1	4.4	3.8
Expulsiones	0.0	0.0	0.0	0.0	0.0	0.0	0.1	0.1	0.1



Actualizado en: 12/31/2015

Plan de Seguridad Escolar – Año más reciente

Anualmente el Distrito recibe los Planes Generales de Seguridad Escolar (*Comprehensive School Safety Plans, CSSP*, por sus siglas en inglés) y son aprobados por la Mesa Directiva de Educación de La Mesa-Spring Valley. El plan de cada una de las escuelas traza los sistemas, los programas, y las prácticas establecidas para garantizar un ámbito escolar seguro, incluyendo, pero no limitándose a reportes de abuso infantil, preparación en caso de desastre, acceso al recinto, y educación contra las drogas y su cesación. Cada una de las escuelas asigna un maestro que desempeña el puesto de Administrador de Salud y Seguridad. Esta persona y el Director de la escuela presentaron sus Planes de Seguridad Escolar a su respectivo Consejo Escolar para su revisión y aprobación antes de someterlo a la Mesa Directiva de Educación.

El CSSP fue presentado al Consejo Escolar: Noviembre 2015

Actualizado en: 12/31/2015

D. Otra Información de SARC

La información en esta sección se requiere que se incluya en el SARC pero no está incluida en las prioridades estatales para el LCFF.

Progreso Anual Adecuado (AYO) General y por Criterios (Año Lectivo 2014-15)

Criterios del AYO	Escuela	Distrito	Estado
Se realizó el AYO General	Sí	Sí	
Se cumplió el índice de participación – Estudiantes de inglés como segunda lengua	Sí	Sí	
Se cumplió el índice de participación – Matemáticas	Sí	Sí	
Se cumplió el porcentaje de nivel Competente – Disciplinas lingüísticas en inglés	N/A	N/A	
Se cumplió el porcentaje de nivel Competente – Matemáticas	N/A	N/A	
Se cumplió el índice de asistencia			
Se cumplió el índice de graduados de escuela preparatoria	N/A	N/A	

Actualizado en: 12/31/2015

Programa Federal de Intervención (Año Lectivo 2015-16)

Indicador	Escuela	Distrito
El estado del Programa de Reforma (PI)	No en PI	En PI
Primer año del Programa de Reforma		2008-2009
Año en Programa de Reforma		Año 5
Número de escuelas que actualmente están en Programa de Reforma	N/A	8
Porcentaje de escuelas que actualmente están en Programa de Reforma	N/A	72.7%

Nota: Las células con valores de N/A no requieren datos.

Actualizado en: 12/31/2015

Promedio y distribución de alumnos en clases (Primaria)

Nivel de grado	2012-13			2013-14			2014-15					
	Promedio de alumnos	Número de clases *			Promedio de alumnos	Número de clases *			Promedio de alumnos	Número de clases *		
		1-20	21-32	33+		1-20	21-32	33+		1-20	21-32	33+
K	30.0		2		29.0		3		25.0		4	
1	20.0	1	2		31.0		2		20.0	1	2	
2	31.0		1		30.0		2		32.0		2	
3	30.0		2		30.0		2		32.0		2	
4	33.0		1	1	28.0		2		31.0		1	
5	36.0			2	33.0			1	34.0		1	1
6	33.0		1	1	33.0		1	2	35.0			2
Otro												

*El número de clases indica cuántas clases caen en cada una de las categorías de tamaño (un promedio total de alumnos por clase).

Actualizado en: 12/31/2015

Consejeros Académicos y Otro Personal de Apoyo (Año Lectivo 2014-15)

Título	Número de FTE * asignado a la escuela	Número promedio de alumnos por Consejero Académico

Consejero Académico	0.0	0.0
Consejero (Desarrollo social/conducta o carreras)	0.4	N/A
Maestro de la media bibliotecaria (bibliotecaria)	0.0	N/A
Personal de servicios de la media bibliotecaria (paraprofesional)	0.8	N/A
Psicólogo	0.3	N/A
Enfermera	0.0	N/A
Trabajador Social	0.1	N/A
Especialista del habla/lenguaje/audición	0.8	N/A
Especialista de recursos (no docente)	2.0	N/A
Otro	0.0	N/A

Nota: Las secciones con valores N/A no requieren datos.

* Un equivalente de tiempo completo (*Full-Time Equivalent; FTE*, por sus siglas en inglés) es igual a un miembro del personal que trabaja tiempo completo; un FTE también puede representar dos miembros del personal que trabajan 50 por ciento del tiempo completo cada uno.

Actualizado en: 12/31/2015

Gastos por alumno & Sueldos docentes (Año Fiscal 2013-14)

Nivel	Gasto total por alumno	Gastos por alumno (Suplementario/Condicional)	Gastos por alumno (Básico/Incondicional)	Sueldo promedio de maestro
Escuela	\$5,073	\$3,700	\$4,703	\$74,130
Distrito	N/A	N/A	\$5,427	\$76,712
Porcentaje diferencial – Escuela & Distrito	N/A	N/A	-13.3%	-3037%
Estado	N/A	N/A	\$5,348	\$72,993
Porcentaje diferencial – Escuela & Estado	N/A	N/A	-12.1%	25.3%

Nota: Las células con valores de N/A no requieren datos.

Actualizado en: 12/31/2015

Tipos de servicios financiados (Año Fiscal 2014-15)

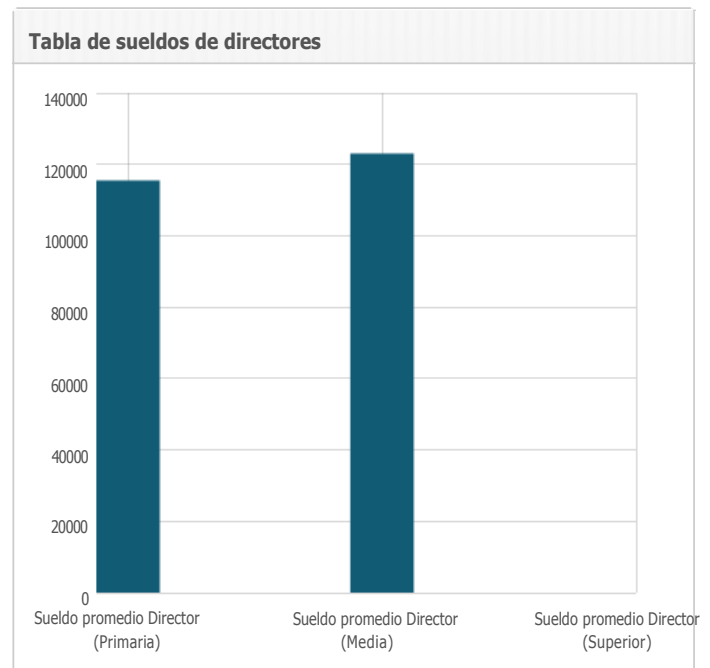
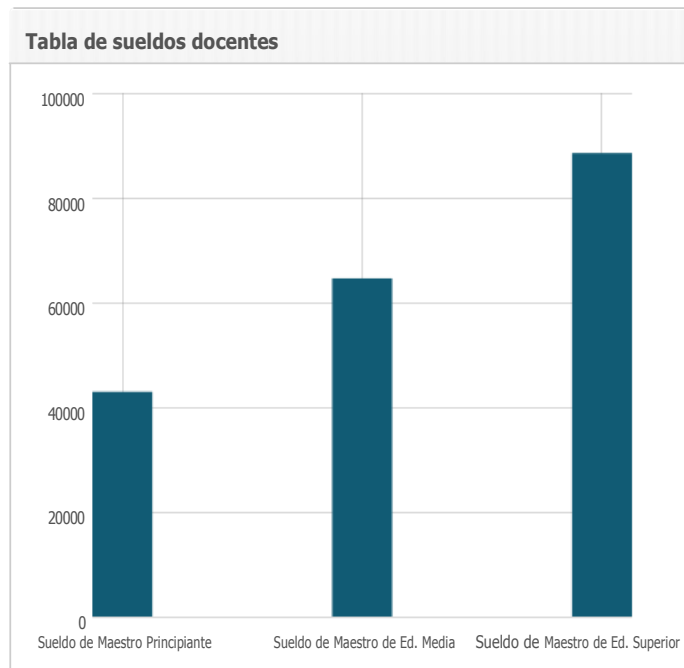
- Subvención básica (*Title I Basic Grant*)
- Educación Especial
- Mejorando la calidad de personal docente (*Title II Part A – Improving Teacher Quality*)
- Educación para inmigrantes (*Title III – Immigrant Education*)
- Fondos asignados para programas de estudiantes de inglés como segunda lengua (*Title III Part A – Limited English*)
- Materiales educativos – (*Lottery – Instructional Materials*)

Actualizado en: 12/31/2015

Sueldos docentes y personal administrativo (Año Fiscal 2013-14)

Categoría	Distrito importe	Promedio estatal de distritos de la misma categoría
Sueldo de maestro principiante	\$42,929	\$43,091
Sueldo de maestro de nivel medio	\$64,590	\$70,247
Sueldo de maestro de nivel superior	\$88,522	\$89,152
Sueldo promedio de director (Educación primaria)	\$115,485	\$112,492
Sueldo promedio de director (Educación media)	\$123,035	\$116,021
Sueldo promedio de director (Educación superior)	--	\$117,511
Sueldo del Superintendente	\$187,150	\$192,072
Porcentaje del presupuesto de sueldos docentes	40%	41%
Porcentaje del presupuesto de sueldos del personal administrativo	5%	6%

Para los pormenores de los sueldos, véase la página web de CDE "Certificated Salaries & Benefits" en <http://www.cde.ca.gov/ds/fd/cs/>.



Actualizado en: 12/31/2015

Desarrollo Profesional – Tres años más recientes

El desarrollo profesional no es un evento que ocurre una sola vez en La Mesa-Spring Valley. En los últimos tres años, todo el personal docente participó 1.5 días de desarrollo profesional en los días cuando la escuela no estaba en sesión. El desarrollo profesional también se ofrece durante las vacaciones y muchos maestros participan. El desarrollo profesional específico toma lugar en 100 de los días que los alumnos están en la escuela. El desarrollo profesional se entrega por medio de talleres de todo el día o después de clases y son llevados a cabo por modelos presentados por instructores y observación de las lecciones en los salones de clase, y asistencia a conferencias. Las comunidades de aprendizaje profesional de maestros del mismo nivel de grado y materia trabajan colaborativamente los martes por la tarde (días cortos para los alumnos) y se enfocan en mejorar el aprendizaje estudiantil. Esto incluye analizar los datos de pruebas estudiantiles; la redacción de los objetivos de SMART y objetivos de aprendizaje y; planeamiento de intervenciones y enriquecimiento para los alumnos. Los maestros nuevos son apoyados por el programa de inducción, evaluación y apoyo impartido por un personal docente (*Beginning Teacher Support and Assessment (BT SA)/Induction Program*). El programa de asistencia y revisión de colegas (*Peer Assistance and Review Program*) apoya a los maestros que están teniendo dificultad. Al personal clasificado, incluyendo oficinistas y conserjes, se le imparte capacitación y talleres relacionados a las necesidades de sus labores. Las áreas de enfoque, para el desarrollo profesional, se seleccionan conforme a un balance entre las necesidades del distrito y peticiones del personal.

En los últimos tres años casi todo el desarrollo profesional se enfocó en el contenido e implementación de los nuevos estándares estatales, que incluye aumentar el rigor por medio del entendimiento del fondo de conocimiento (*Depth of Knowledge – DOK*), y el uso de nueva tecnología (iPads) en los salones de clases tanto para los maestros como para los alumnos.

El desarrollo del personal del Distrito se enfoca en la implementación de los estándares estatales comunes fundamentales.

1. Disciplinas lingüísticas en inglés (*English Language Arts - ELA*)
 - A. Lectura y lectoescritura del área del contenido
 1. Lectura atenta
 2. Vocabulario académico
 3. Preguntas/respuestas basadas en el texto
 4. Aumento de lectura de textos informativos
 - B. Escritura
 1. Opinión/Argumentos
 - C. Expresión oral y comprensión auditiva
 1. Conversaciones colaborativas/Discurso responsable
2. Matemáticas
 - A. Deberes matemáticos
 - B. Estándares de prácticas matemáticas
 - C. Libros de textos recién adoptados y alineados con CCSS.
3. Uso estratégico de la tecnología: ¿Cómo afecta o aumenta el aprendizaje la tecnología?
 - A. Modelo SAMR
 1. Substitución
 2. Aumentación
 3. Modificación
 4. Aumentación
4. Fondo de conocimiento (DOK) para aumentar el rigor en los deberes de los alumnos. Un balance de niveles del DOK en los deberes de los alumnos.
 - A. DOK 1: Recuerdo y reproducción
 - B. DOK 2: Aplicación básica de las destrezas y conceptos
 - C. DOK 3: Pensamiento estratégico
 - D. DOK 4: Pensamiento extendido

Alumnos con discapacidades: Los materiales de intervención para los alumnos que han estado dos o más años por debajo del nivel de grado se adoptaron para los alumnos de educación especial y educación general. Los maestros que imparten las intervenciones (en educación general y educación especial) son capacitados para utilizar estos materiales. Los paraprofesionales de educación especial también son capacitados en los nuevos materiales para permitirles apoyar a los alumnos en su aprendizaje. Los directores también son capacitados en cada uno de estos programas.