

# **Informe de Rendición de Cuentas de la Escuela Highlands Elementary**

**Aprobado por la Mesa Directiva: 7 de febrero, 2017**

**La Mesa Spring Valley Schools**

# Highlands Elementary

## Departamento de Educación de California Informe Escolar de Rendición de Cuentas Informe generado con datos del año lectivo 2015-16

La ley estatal requiere que todas las escuelas de California publiquen el Informe Escolar de Rendición de Cuentas (*School Accountability Report Card; SARC*) para el 1º de febrero de cada año. El SARC contiene información sobre la condición y rendimiento de cada una de las escuelas públicas de California. Bajo la Fórmula de Fondos de Control Local (*Local Control Funding Formula; LCFF*) se requiere que todas las agencias educativas locales (*LEAs/Districts*) preparen un Plan de Rendición de Cuentas de Control Local (*Local Control Accountability Plan; LCAP*), que describa lo que proponen para cumplir las metas educativas específicas y anuales para todos los alumnos, con actividades específicas para abordar las prioridades estatales y locales. Además, los datos reportados en un LCAP deben acordar con los datos reportados en el SARC.

- Para más informes sobre los requisitos de SARC, véase la página web de SARC del Departamento de Educación de California (CDE) en: <http://www.cde.ca.gov/ta/ac/sa/>.
- Para más informes sobre LCFF o LCAP, véase la página web de LCFF de CDE en: <http://www.cde.ca.gov/fq/aa/lc/>.
- Para más informes sobre la escuela, los padres de familia/tutores legales y miembros de la comunidad deben comunicarse con el director de la escuela o la secretaria del distrito.

### DataQuest

*DataQuest* es una herramienta de datos en línea ubicada en la página web de CDE que contiene información adicional respecto a esta escuela y comparaciones de la escuela al distrito y condado. Específicamente, *DataQuest* es un sistema dinámico que proporciona informes de rendición de cuentas (p. ejem., datos de pruebas; matriculación; graduados de escuela preparatoria; abandono de estudios; matriculación en cursos; contratación de empleados y; datos sobre los alumnos en vías de saber inglés).

### Acceso a la Internet

Se dispone de acceso a la Internet en las bibliotecas públicas y otros locales accesibles al público (p. ejem., la biblioteca del estado de California). El acceso a la Internet en las bibliotecas y locales públicos normalmente se dispone por orden de llegada. Algunas restricciones pueden ser las horas de operaciones; la cantidad de tiempo que se puede utilizar una computadora (dependiendo en la disponibilidad); los tipos de programas (*software*) disponibles en la computadora y; la disponibilidad de imprimir documentos.

# Información de esta escuela

## Información de contacto (Año Lectivo 2016-17)

<b>Nombre de distrito</b>	La Mesa-Spring Valley
<b>Número de teléfono</b>	(619) 668-5700
<b>Superintendente</b>	Brian Marshall
<b>E-mail</b>	<a href="mailto:brian.marshall@lmsvschools.org">brian.marshall@lmsvschools.org</a>
<b>Sitio Web</b>	<a href="http://www.lmsvschools.org">www.lmsvschools.org</a>

<b>Nombre de escuela</b>	Highlands Elementary
<b>Calle</b>	3131 South Barcelona St.
<b>Ciudad, Estado, Zona Postal</b>	Spring Valley, Ca, 91977-3003
<b>Número de teléfono</b>	619-668-5780
<b>Director</b>	Jon McEvoy
<b>E-mail</b>	<a href="mailto:jon.mcevoy@lmsvschools.org">jon.mcevoy@lmsvschools.org</a>
<b>Código de Condado - Distrito - Escuela (CDS)</b>	37681976038459

Actualizado en: 1/23/2017

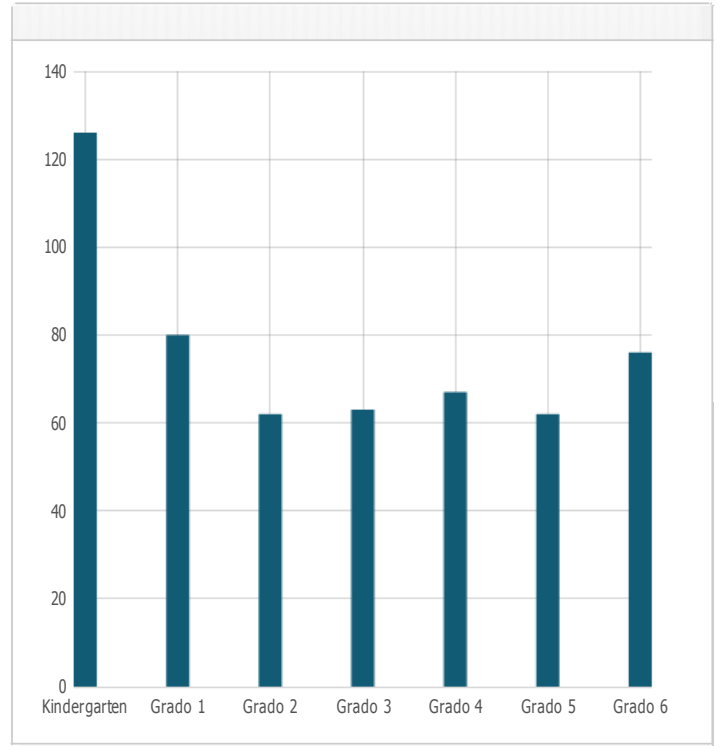
## Descripción de la escuela & Declaración de la misión (Año Lectivo 2016-17)

Como parte del Distrito Escolar de La Mesa-Spring Valley, la escuela primaria Highlands Elementary es una escuela ubicada en las colinas de Spring Valley. El programa educativo de Highlands está centrado en el aprendizaje diario de todos los niños. Los miembros del personal laboran para impartir una enseñanza de calidad por medio de una variedad de las mejores prácticas para ayudar a todos los alumnos a entender mejor de las Normas del Estado de California. El personal de Highlands se enfoca en el aprendizaje estudiantil y la continua superación educativa. Para conseguir esto, los maestros y el personal de apoyo laboran conjuntamente para examinar la variedad de los resultados de evaluaciones, y ajustan los programas y la enseñanza a fines de cumplir las necesidades de cada uno de los alumnos. Diariamente los alumnos reciben una educación diferencial conforme a las necesidades de cada uno de los alumnos. Todos los salones de clases cuentan con nueva tecnología que permite a los maestros dar vida a la enseñanza para los alumnos en los salones de clase. Todos nuestros salones de clases de educación general tienen sistemas de amplificación de voz que ha comprobado que han demostrado aumentar la participación y entendimiento estudiantil. Todos nuestros salones de clases de educación general de los grados superiores tienen iPads individuales que permite que los maestros utilicen tecnología avanzada para enriquecer su enseñanza y el aprendizaje estudiantil. En los salones de clases de grados superiores proveen oportunidades de aprendizaje del siglo 21 para mejorar el aprendizaje estudiantil en todas las áreas del contenido. Equipos de maestros y el personal de apoyo se reúnen semanalmente en comunidades de aprendizaje profesional para hablar sobre el crecimiento estudiantil; examinar los resultados de las pruebas; compartir estrategias pedagógicas y; laboran conjuntamente para hacer una diferencia para sus alumnos. Además de enfocarse en el aprendizaje y aprovechamiento estudiantil, el personal de Highlands se compromete en enseñar a los alumnos a ser miembros responsables y solidarios de nuestra comunidad. Todo el personal y los alumnos hablan el lenguaje y personifican lo que significa ser un Edificador de Paz (*PeaceBuilder*). La dedicación de los padres(madres) de familia, el personal de apoyo, el personal docente y la comunidad proveen una experiencia educativa positiva para todos nuestros alumnos en un ámbito lleno de paz y académicamente estimulante. La escuela primaria Highlands Elementary se enorgullece por su gran compromiso en la excelencia académica.

Actualizado en: 1/23/2017

## Matriculación estudiantil por nivel de grado (Año Lectivo 2015-16)

Nivel de grado	Número de alumnos
Kindergarten	126
Grado 1	80
Grado 2	62
Grado 3	63
Grado 4	67
Grado 5	62
Grado 6	76
Matrícula Total	536



Actualizado en: 1/23/2017

## Matriculación por grupo estudiantil (Año Lectivo 2015-16)

Grupo Estudiantil	Porcentaje total de matriculación
Negro o afroamericano	13.1 %
Indio americano o nativo de Alaska	0.2 %
Asiático	1.1 %
Filipino	2.4 %
Hispano o latino	52.8 %
Hawaiano o de las Islas del Pacífico	1.5 %
Blanco	23.9 %
Dos o más razas	5.0 %
Otro	0.0 %
Grupo Estudiantil (Otro)	Porcentaje total de matriculación
Con desventajas socioeconómicas	75.7 %
Alumnos en vías de saber inglés	25.6 %
Alumnos con discapacidades	17.2 %
Niños de acogida (Foster Youth)	0.4 %

Actualizado en: 1/23/2017

## A. Condiciones para la enseñanza

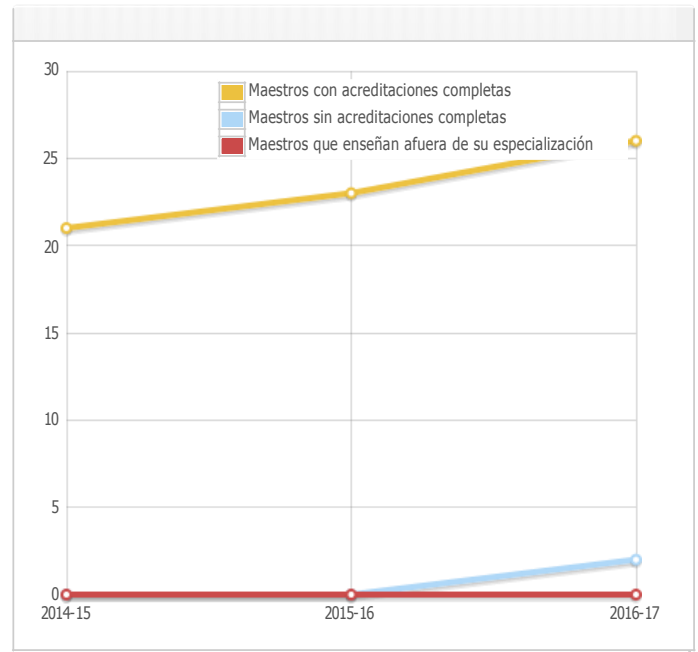
### Prioridad Estatal: Básica

El SARC proporciona la siguiente información relevante a la Prioridad Estatal: Básica (Prioridad 1):

- El grado en que los maestros están asignados apropiada y completamente acreditados en su materia y para los alumnos a quienes enseñan;
- Los alumnos tienen acceso a los materiales educativos basados en los estándares y;
- Las instalaciones escolares se mantienen en buena condición.

#### Acreditaciones docentes

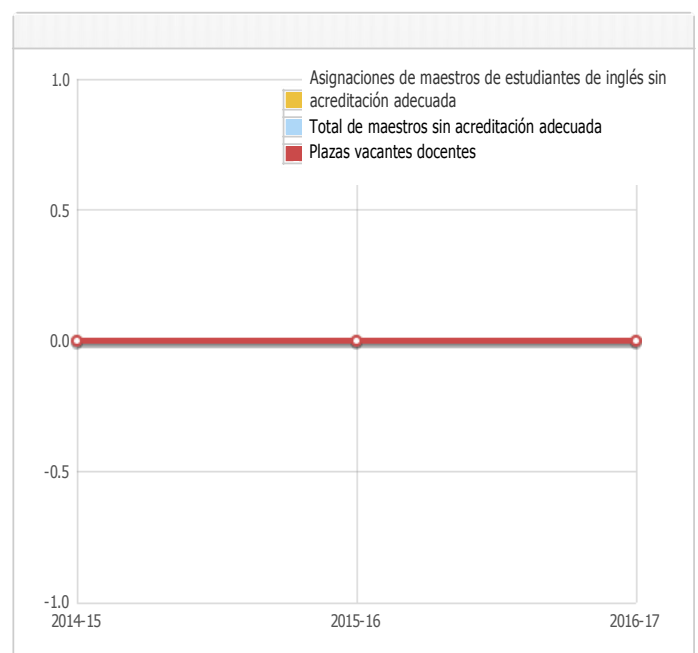
Maestros	Escuela			Distrito
	2014-15	2015-16	2016-17	2016-17
Con acreditación completa	21	23	26	624
Sin acreditación completa	0	0	2	8
Maestros que enseñan materias afuera de su especialización (con acreditación completa)	0	0	0	0



Actualizado en: 1/23/2017

#### Asignaciones de maestros sin acreditación adecuada y plazas vacantes docentes

Indicador	2014-15	2015-16	2016-17
Asignaciones de maestros de estudiantes de inglés sin acreditación adecuada	0	0	0
Total de maestros sin acreditación adecuada*	0	0	0
Plazas vacantes docentes	0	0	0



Nota: "Asignaciones sin acreditación adecuada" se refiere a la asignación de maestros que carecen de la autorización legal para enseñar ese nivel de grado, materia, grupo estudiantil, etc.

\* El total de maestros en asignaciones equivocadas incluye el número de asignaciones sin acreditación adecuada de maestros de alumnos en vías de saber inglés.

Actualizado en: 1/23/2017

## Clases académicas fundamentales enseñadas por maestros altamente calificados (Año Lectivo 2015-16)

Ubicaciones de clases	Porcentaje de clases de materias académicas fundamentales enseñadas por maestros altamente calificados	Porcentaje de clases de materias académicas fundamentales no enseñadas por maestros altamente calificados
Esta escuela	100.0%	0.0%
Todas las escuelas del Distrito	100.0%	0.0%
Escuelas del Distrito con altos índices de pobreza	100.0%	0.0%
Escuelas del Distrito con bajos índices de pobreza	100.0%	0.0%

Nota: Las escuelas de altos índices de pobreza son identificadas como aquellas escuelas donde aproximadamente 40 por ciento o más de los alumnos califican para el programa de alimentos gratis o con descuento. Las escuelas de bajos índices de pobreza son aquellas escuelas donde aproximadamente 39 por ciento o menos de los alumnos califican para el programa de alimentos gratis o con descuento.

Actualizado en: 1/23/2017

## Calidad, vigencia y disponibilidad de libros de texto y materiales educativos (Año Lectivo 2016-17)

Año y mes de la recopilación de datos: Agosto 2016

Materia	Libros de texto y materiales educativos/año de adopción	¿Desde la última adopción?	Porcentaje de alumnos que no se les asignaron sus propias copias
Lectura/ Disciplinas lingüísticas (Language Arts)	<p>Houghton Mifflin Harcourt - Journeys (adoptado 2013)</p> <ul style="list-style-type: none"> <li>Transitional Kindergarten - Common Core Edition, Vol. 1 &amp; 2</li> </ul> <p>McGraw-Hill - Wonders (adoptado 2016)</p> <ul style="list-style-type: none"> <li>Kindergarten - 5to Grado</li> </ul> <p>Holt Rinehart Winston - Literature &amp; Language Arts (adoptado 2003, no el más reciente)</p> <ul style="list-style-type: none"> <li>6to Grado - Introductory Level</li> </ul> <p><b>Intervention English Language Arts</b></p> <p>Houghton Mifflin - Portals (adoptado 2009)</p> <p><b>English Language Development</b></p> <p>Hampton Brown - Avenues (adoptado 2003, no el más reciente)</p> <ul style="list-style-type: none"> <li>Transitional Kindergarten - Level A</li> </ul> <p>McGraw-Hill - Wonders - English Language Development Program (adoptado 2016)</p> <p>Holt Rinehart Winston - Holt English Language Development Program (adoptado 2011)</p>		0.0 %
Matemáticas	<p>Houghton Mifflin Harcourt - Math Expressions (adoptado 2014)</p> <p>The College Board - SpringBoard Mathematics (adoptado 2013)</p>	Sí	0.0 %
Ciencias	<p>Pearson Scott-Foresman - California Science (adoptado 2006)</p> <p>Holt Rinehart Winston - Holt California Science (adoptado 2007)</p>	Sí	0.0 %
Historia-Ciencias Sociales	<p>Pearson Scott-Foresman - History - Social Science for California (adoptado 2006)</p> <ul style="list-style-type: none"> <li>Kindergarten - Learn &amp; Work</li> <li>1ro - Time &amp; Place</li> <li>2do - Then &amp; Now</li> <li>3ro - Our Community</li> <li>4to - Our California</li> <li>5to - Our Nation</li> </ul> <p>Glencoe McGraw-Hill - Discovering Our Past (adoptado 2006)</p> <ul style="list-style-type: none"> <li>6to - Ancient Civilizations</li> </ul>	Sí	0.0 %

Idioma extranjero			0.0 %
Salud			0.0 %
Artes visuales y escénicas	SRA - Art Connections (adoptado 2008)	Sí	0.0 %
	Pearson Scott-Foresman - Making Music (adoptado 2008)		
Ciencias Lab Equipo (Grados 9-12)	N/A	N/A	0.0 %

Nota: Las células con N/A no requieren datos.

Actualizado en: 1/23/2017

## Condiciones de las instalaciones de la escuela y mejoras planeadas

Esta escuela continuamente es inspeccionada durante el año por el personal del Departamento de Mantenimiento y Operaciones. Se generan los pedidos de trabajo y se ejecutan las reparaciones y(o) mantenimiento según lo requerido.

Fecha de inspección: 29 de agosto, 2016

Actualizado en: 1/23/2017

### Estado de buen reparo de las instalaciones de la escuela

Año y mes de la recopilación de datos: Agosto 2016

Sistema inspeccionado	Estado de reparación	Reparación necesaria y medida tomada o planificada
<b>Sistemas:</b> fugas de gas, calefacción, ventilación y aire acondicionado/sistemas mecánicos, desagües	Buen	
<b>Interior:</b> superficies interiores	Buen	
<b>Limpieza:</b> limpieza general, infestación de insectos/bichos	Buen	
<b>Eléctrico:</b> sistemas eléctricos	Buen	Reparado/dispositivos de iluminación reemplazados; paneles, se removieron las tiras de enchufes de daisy chained
<b>Baños / Fuentes de agua potable:</b> baños, lavamanos / fuentes de agua	Adecuado	Reparar las fuentes de agua & laminado astillado / gabinete/lavabo de madera.
<b>Seguridad:</b> seguridad contra incendios, materiales peligrosos	Buen	
<b>Estructuras:</b> daños estructurales, techos	Buen	
<b>Exterior:</b> patio de recreo / plantel escolar / ventanas / rejas / puertas / portones / bardas	Buen	

### Clasificación general de las instalaciones

Año y mes de la recopilación de datos: Agosto 2016

Actualizado en: 1/23/2017

Estado de la escuela en general	Buen
---------------------------------	------



## B. Resultados Estudiantiles

### Prioridad Estatal: Rendimiento Estudiantil

El SARC proporciona la siguiente información respecto a la Prioridad Estatal: Rendimiento Estudiantil (Prioridad 4):

- **Pruebas estatales** (e.g., *California Assessment of Student Performance and Progress [CAASPP] System*, que incluye las pruebas sumativas *Smarter Balanced* para alumnos en la población de educación general y las pruebas alternativas (*California Alternate Assessments – CAAS*) para disciplinas lingüísticas en inglés/lectoescritura (ELA) y matemáticas que se dan a los grados de tercero a octavo y onceavo. Las CAAs han reemplazado la prueba de rendimiento alternativo (*California Alternate Performance Assessment – CAPA*) para ELA y matemáticas, que fueron eliminadas en el 2015. Solamente los alumnos elegibles pueden tomar las pruebas CAA. Los elementos de CAA están alineados con los estándares de rendimiento alternativo, que están vinculados con los estándares académicos comunes estatales (*Common Core State Standards – CCSS*) para alumnos con considerables discapacidades cognitivas, y
- El porcentaje de alumnos que exitosamente realizaron los cursos que cumplen los requisitos de entrada a la Universidad de California y la Universidad Estatal de California, o secuencias de educación para carreras técnicas y programas de estudio.

#### Resultados de la prueba de disciplinas lingüísticas/lectoescritura (ELA) y matemáticas del CAASPP para todo alumno

Materia	Porcentaje de alumnos que cumplieron o excedieron los estándares estatales					
	Escuela		Distrito		Estado	
	2014-15	2015-16	2014-15	2015-16	2014-15	2015-16
Disciplinas lingüísticas en inglés / Lectoescritura (grados 3-8 y 11)	33.0%	34.0%	44.0%	50.0%	44.0%	48.0%
Matemáticas (grados 3-8 y 11)	26.0%	38.0%	37.0%	39.0%	34.0%	36.0%

Nota: No se calculan los porcentajes cuando el número de alumnos evaluados es diez o menor; ya sea porque el número de alumnos en esta categoría está muy bajo para la precisión estadística o para proteger la privacidad estudiantil.

Actualizado en: 1/23/2017

**Resultados de la prueba de ELA del CAASPP por grupo estudiantil**  
**De tercero a octavo grados y onceavo grado (Año Lectivo 2015-16)**  
**ELA - Grado 3**

Grupo Estudiantil	Matrícula Total	Número de alumnos	Porcentaje evaluado	Porcentaje cumplido o excedido
Todos los alumnos	66	64	97.0%	20.3%
Niños	38	38	100.0%	21.1%
Niñas	28	26	92.9%	19.2%
Negros o afroamericanos	--	--	--	--
Indios americanos o nativos de Alaska	--	--	--	--
Asiáticos	--	--	--	--
Filipinos	--	--	--	--
Hispanos o Latinos	38	37	97.4%	16.2%
Hawaianos o nativos de las Islas del Pacífico	--	--	--	--
Blancos	14	14	100.0%	28.6%
Dos o más razas	--	--	--	--
Con desventajas socioeconómicas	54	53	98.2%	15.1%
Alumnos en vías de saber inglés	20	19	95.0%	--
Alumnos con discapacidades	11	10	90.9%	--
Alumnos que reciben servicios de educación para migrantes	--	--	--	--
Niños de crianza	--	--	--	--

Nota: Los resultados de la prueba ELA incluyen los de la prueba sumativa *Smarter Balanced* y la CAA. El "Porcentaje cumplido o excedido" se calcula tomando el número total de alumnos que cumplieron o excedieron el estándar en la prueba sumativa *Smarter Balanced* más el número total de alumnos que cumplieron el estándar en la CAA dividido por el número total de alumnos que participaren en las dos pruebas.

El doble guión (--) aparece en la tabla cuando el número de alumnos es diez o menor; ya sea porque el número de alumnos en esta categoría está muy bajo para la precisión estadística o para proteger la privacidad estudiantil.

Nota: El número de alumnos evaluados incluye a todos los alumnos que participaron en la prueba aunque hayan recibido o no un puntaje; sin embargo, el número de alumnos evaluados no fue el número que se utilizó para calcular los porcentajes del nivel de rendimiento. Los porcentajes del nivel de rendimiento son calculados utilizando únicamente a los alumnos que recibieron puntajes.

Actualizado en: 1/23/2017

## ELA - Grado 4

Grupo Estudiantil	Matrícula Total	Número de alumnos evaluados	Porcentaje evaluado	Porcentaje cumplido o excedido
Todos los alumnos	7	76	96.2	42.1
Niños	3	36	94.7	30.6
Niñas	4	40	97.6	52.5
Negros o afroamericanos	-	--	--	--
Indios americanos o nativos de Alaska	-	--	--	--
Asiáticos	-	--	--	--
Filipinos	-	--	--	--
Hispanos o Latinos	4	45	97.8	37.8
Hawaianos o nativos de las Islas del Pacífico	-	--	--	--
Blancos	1	17	94.4	64.7
Dos o más razas	-	--	--	--
Con desventajas socioeconómicas	6	59	98.3	35.6
Alumnos en vías de saber inglés	1	18	100.0%	11.1
Alumnos con discapacidades	1	16	100.0%	6.3
Alumnos que reciben servicios de educación para mirantes	-	--	--	--
Niños de crianza	-	--	--	--

Nota: Los resultados de la prueba ELA incluyen los de la prueba sumativa *Smarter Balanced* y la CAA. El "Porcentaje cumplido o excedido" se calcula tomando el número total de alumnos que cumplieron o excedieron el estándar en la prueba sumativa *Smarter Balanced* más el número total de alumnos que cumplieron el estándar en la CAA dividido por el número total de alumnos que participaren en las dos pruebas.

El doble guión (--) aparece en la tabla cuando el número de alumnos es diez o menor; ya sea porque el número de alumnos en esta categoría está muy bajo para la precisión estadística o para proteger la privacidad estudiantil.

Nota: El número de alumnos evaluados incluye a todos los alumnos que participaron en la prueba aunque hayan recibido o no un puntaje; sin embargo, el número de alumnos evaluados no fue el número que se utilizó para calcular los porcentajes del nivel de rendimiento. Los porcentajes del nivel de rendimiento son calculados utilizando únicamente a los alumnos que recibieron puntajes.

Actualizado en: 1/23/2017

**ELA - Grado 5**

<b>Grupo Estudiantil</b>	<b>Matrícula Total</b>	<b>Número de alumnos evaluados</b>	<b>Porcentaje evaluado</b>	<b>Porcentaje cumplido o excedido</b>
Todos los alumnos	64	61	95.3%	31.2%
Niños	42	40	95.2%	20.0%
Niñas	22	21	95.5%	52.4%
Negros o afroamericanos	--	--	--	--
Indios americanos o nativos de Alaska	--	--	--	--
Asiáticos	--	--	--	--
Filipinos	--	--	--	--
Hispanos o Latinos	39	36	92.3%	30.6%
Hawaianos o nativos de las Islas del Pacífico	--	--	--	--
Blancos	12	12	100.0%	41.7%
Dos o más razas	--	--	--	--
Con desventajas socioeconómicas	54	51	94.4%	29.4%
Alumnos en vías de saber inglés	20	18	90.0%	5.6%
Alumnos con discapacidades	14	13	92.9%	--
Alumnos que reciben servicios de educación para migrantes	--	--	--	--
Niños de crianza	--	--	--	--

Nota: Los resultados de la prueba ELA incluyen los de la prueba sumativa *Smarter Balanced* y la CAA. El "Porcentaje cumplido o excedido" se calcula tomando el número total de alumnos que cumplieron o excedieron el estándar en la prueba sumativa *Smarter Balanced* más el número total de alumnos que cumplieron el estándar en la CAA dividido por el número total de alumnos que participaren en las dos pruebas.

El doble guión (--) aparece en la tabla cuando el número de alumnos es diez o menor; ya sea porque el número de alumnos en esta categoría está muy bajo para la precisión estadística o para proteger la privacidad estudiantil.

Nota: El número de alumnos evaluados incluye a todos los alumnos que participaron en la prueba aunque hayan recibido o no un puntaje; sin embargo, el número de alumnos evaluados no fue el número que se utilizó para calcular los porcentajes del nivel de rendimiento. Los porcentajes del nivel de rendimiento son calculados utilizando únicamente a los alumnos que recibieron puntajes.

Actualizado en: 1/23/2017

## ELA- Grado 6

Grupo Estudiantil	Matrícula Total	Número de alumnos evaluados	Porcentaje evaluado	Porcentaje cumplido o excedido
Todos los alumnos	74	72	97.3%	41.7%
Niños	31	31	100.0%	29.0%
Niñas	43	41	95.4%	51.2%
Negros o afroamericanos	--	--	--	--
Indios americanos o nativos de Alaska	--	--	--	--
Asiáticos	--	--	--	--
Filipinos	--	--	--	--
Hispanos o Latinos	36	36	100.0%	36.1%
Hawaianos o nativos de las Islas del Pacífico	--	--	--	--
Blancos	17	17	100.0%	41.2%
Dos o más razas	--	--	--	--
Con desventajas socioeconómicas	54	52	96.3%	30.8%
Alumnos en vías de saber inglés	16	16	100.0%	18.8%
Alumnos con discapacidades	21	20	95.2%	5.0%
Alumnos que reciben servicios de educación para migrantes	--	--	--	--
Niños de crianza	--	--	--	--

Nota: Los resultados de la prueba ELA incluyen los de la prueba sumativa *Smarter Balanced* y la CAA. El "Porcentaje cumplido o excedido" se calcula tomando el número total de alumnos que cumplieron o excedieron el estándar en la prueba sumativa *Smarter Balanced* más el número total de alumnos que cumplieron el estándar en la CAA dividido por el número total de alumnos que participaren en las dos pruebas.

El doble guión (--) aparece en la tabla cuando el número de alumnos es diez o menor; ya sea porque el número de alumnos en esta categoría está muy bajo para la precisión estadística o para proteger la privacidad estudiantil.

Nota: El número de alumnos evaluados incluye a todos los alumnos que participaron en la prueba aunque hayan recibido o no un puntaje; sin embargo, el número de alumnos evaluados no fue el número que se utilizó para calcular los porcentajes del nivel de rendimiento. Los porcentajes del nivel de rendimiento son calculados utilizando únicamente a los alumnos que recibieron puntajes.

Actualizado en: 1/23/2017

## Resultados de la prueba de matemáticas del CAASPP por grupo estudiantil

### De tercero a octavo grados y onceavo grado (Año Lectivo 2015-16)

#### Matemáticas - Grado 3

Grupo Estudiantil	Matrícula Total	Número de alumnos evaluados	Porcentaje evaluado	Porcentaje cumplido o excedido
Todos los alumnos	66	64	97.0%	42.2%
Niños	38	38	100.0%	50.0%
Niñas	28	26	92.9%	30.8%
Negros o afroamericanos	--	--	--	--
Indios americanos o nativos de Alaska	--	--	--	--
Asiáticos	--	--	--	--
Filipinos	--	--	--	--
Hispanos o Latinos	38	37	97.4%	43.2%
Hawaianos o nativos de las Islas del Pacífico	--	--	--	--
Blancos	14	14	100.0%	50.0%
Dos o más razas	--	--	--	--
Con desventajas socioeconómicas	54	53	98.2%	35.9%
Alumnos en vías de saber inglés	20	19	95.0%	10.5%
Alumnos con discapacidades	11	10	90.9%	20.0%
Alumnos que reciben servicios de educación para migrantes	--	--	--	--
Niños de crianza	--	--	--	--

Nota: Los resultados de la prueba de matemáticas incluyen los de la prueba sumativa *Smarter Balanced* y la CAA. El "Porcentaje cumplido o excedido" se calcula tomando el número total de alumnos que cumplieron o excedieron el estándar en la prueba sumativa *Smarter Balanced* más el número total de alumnos que cumplieron el estándar en la CAA dividido por el número total de alumnos que participaren en las dos pruebas.

El doble guión (--) aparece en la tabla cuando el número de alumnos es diez o menor; ya sea porque el número de alumnos en esta categoría está muy bajo para la precisión estadística o para proteger la privacidad estudiantil.

Nota: El número de alumnos evaluados incluye a todos los alumnos que participaron en la prueba aunque hayan recibido o no un puntaje; sin embargo, el número de alumnos evaluados no fue el número que se utilizó para calcular los porcentajes del nivel de rendimiento. Los porcentajes del nivel de rendimiento son calculados utilizando únicamente a los alumnos que recibieron puntajes.

Actualizado en: 1/23/2017

**Matemáticas - Grado 4**

<b>Grupo Estudiantil</b>	<b>Matrícula Total</b>	<b>Número de alumnos</b>	<b>Porcentaje evaluado</b>	<b>Porcentaje cumplido o excedido</b>
Todos los alumnos	79	76	96.2%	38.2%
Niños	38	36	94.7%	36.1%
Niñas	41	40	97.6%	40.0%
Negros o afroamericanos	--	--	--	--
Indios americanos o nativos de Alaska	--	--	--	--
Asiáticos	--	--	--	--
Filipinos	--	--	--	--
Hispanos o Latinos	46	45	97.8%	28.9%
Hawaianos o nativos de las Islas del Pacífico	--	--	--	--
Blancos	18	17	94.4%	64.7%
Dos o más razas	--	--	--	--
Con desventajas socioeconómicas	60	59	98.3%	35.6%
Alumnos en vías de saber inglés	18	18	100.0%	11.1%
Alumnos con discapacidades	16	16	100.0%	6.3%
Alumnos que reciben servicios de educación	--	--	--	--
Niños de crianza	--	--	--	--

Nota: Los resultados de la prueba de matemáticas incluyen los de la prueba sumativa *Smarter Balanced* y la CAA. El "Porcentaje cumplido o excedido" se calcula tomando el número total de alumnos que cumplieron o excedieron el estándar en la prueba sumativa *Smarter Balanced* más el número total de alumnos que cumplieron el estándar en la CAA dividido por el número total de alumnos que participaren en las dos pruebas.

El doble guión (--) aparece en la tabla cuando el número de alumnos es diez o menor; ya sea porque el número de alumnos en esta categoría está muy bajo para la precisión estadística o para proteger la privacidad estudiantil.

Nota: El número de alumnos evaluados incluye a todos los alumnos que participaron en la prueba aunque hayan recibido o no un puntaje; sin embargo, el número de alumnos evaluados no fue el número que se utilizó para calcular los porcentajes del nivel de rendimiento. Los porcentajes del nivel de rendimiento son calculados utilizando únicamente a los alumnos que recibieron puntajes.

Actualizado en: 1/23/2017

**Matemáticas - Grado 5**

Grupo Estudiantil	Matrícula Total	Número de alumnos	Porcentaje evaluado	Porcentaje cumplido o excedido
Todos los alumnos	64	62	96.9%	30.7%
Niños	42	41	97.6%	31.7%
Niñas	22	21	95.5%	28.6%
Negros o afroamericanos	--	--	--	--
Indios americanos o nativos de Alaska	--	--	--	--
Asiáticos	--	--	--	--
Filipinos	--	--	--	--
Hispanos o Latinos	39	37	94.9%	24.3%
Hawaianos o nativos de las Islas del Pacífico	--	--	--	--
Blancos	12	12	100.0%	50.0%
Dos o más razas	--	--	--	--
Con desventajas socioeconómicas	54	52	96.3%	30.8%
Alumnos en vías de saber inglés	20	19	95.0%	5.3%
Alumnos con discapacidades	14	13	92.9%	--
Alumnos que reciben servicios de educación	--	--	--	--
Niños de crianza	--	--	--	--

Nota: Los resultados de la prueba de matemáticas incluyen los de la prueba sumativa *Smarter Balanced* y la CAA. El "Porcentaje cumplido o excedido" se calcula tomando el número total de alumnos que cumplieron o excedieron el estándar en la prueba sumativa *Smarter Balanced* más el número total de alumnos que cumplieron el estándar en la CAA dividido por el número total de alumnos que participaren en las dos pruebas.

El doble guión (--) aparece en la tabla cuando el número de alumnos es diez o menor; ya sea porque el número de alumnos en esta categoría está muy bajo para la precisión estadística o para proteger la privacidad estudiantil.

Nota: El número de alumnos evaluados incluye a todos los alumnos que participaron en la prueba aunque hayan recibido o no un puntaje; sin embargo, el número de alumnos evaluados no fue el número que se utilizó para calcular los porcentajes del nivel de rendimiento. Los porcentajes del nivel de rendimiento son calculados utilizando únicamente a los alumnos que recibieron puntajes.

Actualizado en: 1/23/2017



## Matemáticas - Grado 6

Grupo Estudiantil	Matrícula Total	Número de alumnos	Porcentaje evaluado	Porcentaje cumplido o excedido
Todos los alumnos	74	72	97.3%	40.3%
Niños	31	31	100.0%	35.5%
Niñas	43	41	95.4%	43.9%
Negros o afroamericanos	--	--	--	--
Indios americanos o nativos de Alaska	--	--	--	--
Asiáticos	--	--	--	--
Filipinos	--	--	--	--
Hispanos o Latinos	36	36	100.0%	38.9%
Hawaianos o nativos de las Islas del Pacífico	--	--	--	--
Blancos	17	17	100.0%	35.3%
Dos o más razas	--	--	--	--
Con desventajas socioeconómicas	54	52	96.3%	30.8%
Alumnos en vías de saber inglés	16	16	100.0%	6.3%
Alumnos con discapacidades	21	20	95.2%	--
Alumnos que reciben servicios de educación	--	--	--	--
Niños de crianza	--	--	--	--

Nota: Los resultados de la prueba de matemáticas incluyen los de la prueba sumativa *Smarter Balanced* y la CAA. El "Porcentaje cumplido o excedido" se calcula tomando el número total de alumnos que cumplieron o excedieron el estándar en la prueba sumativa *Smarter Balanced* más el número total de alumnos que cumplieron el estándar en la CAA dividido por el número total de alumnos que participaren en las dos pruebas.

El doble guión (--) aparece en la tabla cuando el número de alumnos es diez o menor; ya sea porque el número de alumnos en esta categoría está muy bajo para la precisión estadística o para proteger la privacidad estudiantil.

Nota: El número de alumnos evaluados incluye a todos los alumnos que participaron en la prueba aunque hayan recibido o no un puntaje; sin embargo, el número de alumnos evaluados no fue el número que se utilizó para calcular los porcentajes del nivel de rendimiento. Los porcentajes del nivel de rendimiento son calculados utilizando únicamente a los alumnos que recibieron puntajes.

Actualizado en: 1/23/2017

## Resultados de la prueba de ciencias del CAASPP para todos los alumnos

Materia	Porcentaje de alumnos con puntajes de nivel competente o avanzado								
	Escuela			Distrito			Estado		
	2013-14	2014-15	2015-16	2013-14	2014-15	2015-16	2013-14	2014-15	2015-16
Ciencias (grados 5, 8, y 10)	39.0%	43.0%	29.0%	67.0%	62.0%	57.0%	60.0%	56.0%	54.0%

Nota: Los resultados de la prueba de ciencias incluye los de las pruebas estandarizadas de California (CST), la prueba modificada de California (CMA), y la prueba de rendimiento alternativo de California (CAPA) en los grados quinto, octavo, y décimo.

Nota: Los puntajes no se muestran cuando el número de alumnos evaluados es diez o menos, ya sea porque el número de alumnos en esta categoría es muy bajo para la precisión estadística o para proteger la privacidad del alumno.

Actualizado en: 1/23/2017

## Resultados de la prueba de ciencias del CAASPP por grupo estudiantil Quinto, octavo y décimo grados (Año Lectivo 2015-16)

Grupo Estudiantil	Matrícula total	Número de alumnos con puntajes válidos	Porcentaje de alumnos con puntajes válidos	Porcentaje de nivel competente o avanzado
Todos los alumnos	64	62	96.9%	29.0%
Niños	42	40	95.2%	27.5%
Niñas	22	22	100.0%	31.8%
Negros o afroamericanos	--	--	--	--
Indios americanos o nativos de	0	0	0.0%	0.0%
Asiáticos	0	0	0.0%	0.0%
Filipinos	--	--	--	--
Hispanos o Latinos	39	37	94.9%	24.3%
Hawaianos o nativos de las Islas del Pacífico	--	--	--	--
Blancos	12	12	100.0%	50.0%
Dos o más razas	--	--	--	--
Con desventajas socioeconómicas	54	52	96.3%	26.9%
Alumnos en vías de saber inglés	20	18	90.0%	11.1%
Alumnos con discapacidades	14	13	92.9%	15.4%
Alumnos que reciben servicios de educación para migrantes	0	0	0.0%	0.0%
Niños de crianza	--	--	--	--

Nota: Los resultados de la prueba de ciencias incluye los de CST, CMA, y CAPA en los grados quinto, octavo, y décimo. El puntaje del nivel "Competente" o "Avanzado" se calcula al tomar el número total de alumnos con el puntaje del nivel competente o avanzado de la prueba de ciencias dividido por el número total de alumnos con puntajes válidos.

Nota: Los puntajes no se muestran cuando el número de alumnos evaluados es diez o menos, ya sea porque el número de alumnos en esta categoría es muy bajo para la precisión estadística o para proteger la privacidad del alumno.

Actualizado en: 1/23/2017

# Prioridad Estatal: Resultados de otros alumnos

El SARC provee la siguiente información relevante a la prioridad estatal: Otros resultados estudiantiles (Prioridad 8):

- Resultados estudiantiles del área de educación física.

## Resultados de la Prueba de Estado Físico California (Año Lectivo 2015-16)

Grado	Porcentaje de alumnos que cumplieron los estándares de estado físico		
	Cuatro de seis estándares	Cinco de seis estándares	Seis de seis estándares
5	21.4%	8.9%	10.7%

Nota: Los puntajes no son calculados cuando el número de alumnos evaluados es diez o menos, ya sea porque el número de alumnos en esta categoría es muy bajo para la precisión estadística o protección de la privacidad del alumno.

Actualizado en: 1/23/2017

## C. Participación

### Prioridad Estatal: Participación parental

El SARC proporciona la siguiente información relevante a la prioridad estatal: Participación parental (Prioridad 3):

- Los esfuerzos que hace el distrito escolar para buscar la aportación parental en hacer las decisiones para el distrito escolar y cada una de las escuelas.

#### Oportunidades para la participación parental (Año Lectivo 2016-17)

La escuela Highlands Elementary provee numerosas oportunidades para que los padres y madres de familia participen en la escuela y en la educación de sus hijos. Highlands mantiene una política de "puerta abierta" en donde los padres y madres de familia son animados a ser voluntarios en las clases diariamente. Highlands cuenta con una dedicada Asociación de Padres/Madres de familia y Maestros (PTA, por sus siglas en inglés), que se reúne una vez al mes. La PTA coordina las actividades durante todo el año que incluyen: nuestro convivio de bienvenida a clases; la orientación de kindergarten; la noche de regreso a clases; nuestro festival de otoño; la noche de manualidades navideñas; semana del listón rojo; maratón de ortografía (*Spell-a-Thon*); varios almuerzos comunitarios en el año; asambleas de premios de Edificadores de Paz/Académicos cada trimestre; celebraciones mensuales de reconocimiento por buena conducta y mucho más. Además, se invita a los padres/madres de familia para que participen en el Consejo Escolar (SSC) y en el Comité Asesor correspondiente a los alumnos que están aprendiendo inglés como segunda lengua (*English Language Advisory Committee; ELAC*). Todos los días por las mañanas, muchos padres/madres de familia se reúnen con el personal y con los alumnos en el Círculo de Paz (*Peace Circle*) donde empezamos el día con el juramento de lealtad a la bandera (*Pledge of Allegiance*). También reconocemos a los alumnos que crean la paz aquí en la escuela, en casa o en su comunidad.

Si les interesa tomar parte en las actividades escolares o ser voluntarios favor de llamar a nuestra Presidenta de la PTA, Katy Simpson al 619-668-5780 ó por correo electrónico en: [Highlandspta@yahoo.com](mailto:Highlandspta@yahoo.com). Highlands agradece y valora a sus voluntarios.

### Prioridad Estatal: Participación estudiantil

Actualizado en: 1/23/2017

El SARC proporciona la siguiente información relevante a la prioridad estatal: Participación estudiantil (Prioridad 5):

- Índices de abandono de estudios en escuela preparatoria (*high school*); y
- Índices de graduación de escuela preparatoria

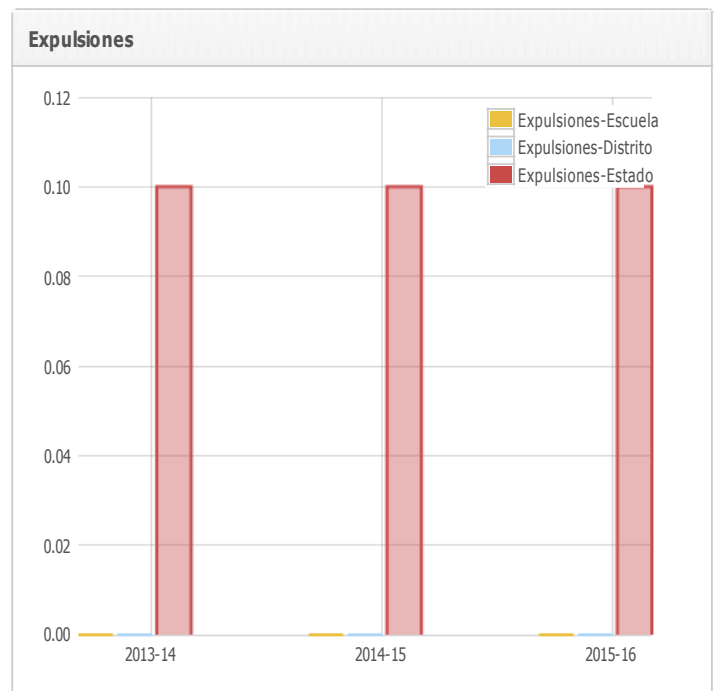
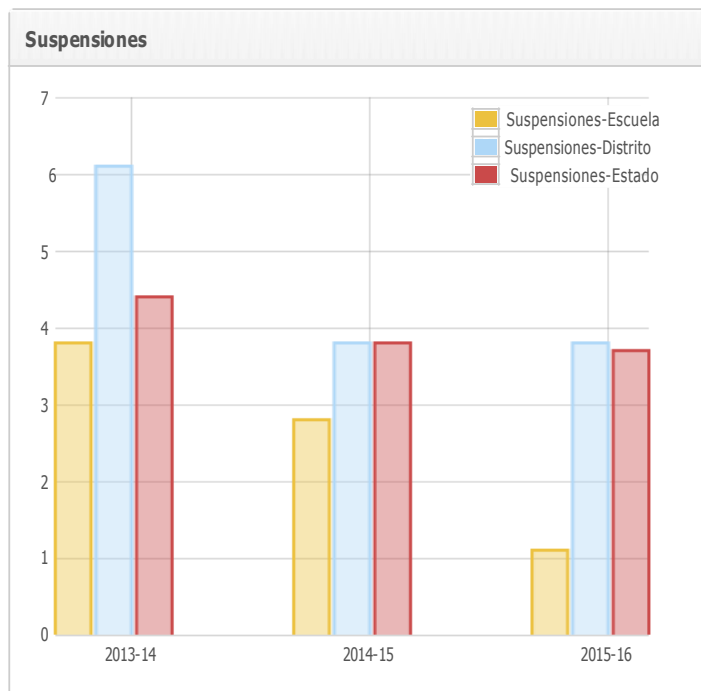
# Prioridad Estatal: Clima Escolar

El SARC proporciona la siguiente información relevante a la prioridad estatal: Clima Escolar (Prioridad 6)

- Índices de suspensiones estudiantiles;
- Índices de expulsiones estudiantiles; y
- Otras medidas locales sobre la seguridad

## Suspensiones and Expulsiones

Índice	Escuela			Distrito			Estado		
	2013-14	2014-15	2015-16	2013-14	2014-15	2015-16	2013-14	2014-15	2015-16
Suspensiones	3.8	2.8	1.1	6.1	3.8	3.8	4.4	3.8	3.7
Expulsiones	0.0	0.0	0.0	0.0	0.0	0.0	0.1	0.1	0.1



Actualizado en: 1/23/2017

## Plan de Seguridad Escolar (Año Lectivo 2016-17)

Anualmente el Distrito recibe los Planes Generales de Seguridad Escolar (*Comprehensive School Safety Plans*; CSSP, por sus siglas en inglés) y son aprobados por la Mesa Directiva de Educación de La Mesa-Spring Valley. El plan de cada una de las escuelas traza los sistemas, los programas, y las prácticas establecidas para garantizar un ámbito escolar seguro, incluyendo, pero no limitándose a reportes de abuso infantil, preparación en caso de desastre, acceso al recinto, y educación contra las drogas y su cesación. Cada una de las escuelas asigna un maestro que desempeña el puesto de Administrador de Salud y Seguridad. Esta persona y el Director de la escuela presentaron sus Planes de Seguridad Escolar a su respectivo Consejo Escolar para su revisión y aprobación antes de someterlo a la Mesa Directiva de Educación.

El CSSP fue presentado al Consejo Escolar en diciembre 2016

Actualizado en: 1/23/2017

## D. Otra Información de SARC

Se requiere que esta información esté en el SARC pero no está incluida en las prioridades estatales para LCFF.

### Programa de Intervención Federal (Año Lectivo 2016-17)

Indicador	Escuela	Distrito
El estado del Programa de Reforma (PI)	No en PI	En PI
Primer año del Programa de Reforma		2008-2009
Año en Programa de Reforma		Año 3
Número de escuelas que actualmente están en Programa de Reforma	N/A	6
Porcentaje de escuelas que actualmente están en Programa de Reforma	N/A	60.0%

Nota: Las células con valores de N/A no requieren datos.

Actualizado en: 1/23/2017

### Promedio y distribución de alumnos en clases (Primaria)

Grado	2013-14				2014-15				2015-16			
	Promedio de alumnos por clase	Número de clases *			Promedio de alumnos por clase	Número de clases *			Promedio de alumnos por clase	Número de clases *		
		1-20	21-32	33+		1-20	21-32	33+		1-20	21-32	33+
K	25.0	1	3	0	22.0	1	4	0	27.0	0	4	0
1	31.0	0	1	0	26.0	0	2	0	28.0	0	2	0
2	31.0	0	3	0	24.0	0	3	0	28.0	0	1	0
3	32.0	0	2	0	32.0	0	1	1	31.0	0	2	0
4	28.0	1	0	2	30.0	0	1	0	29.0	0	2	0
5	33.0	0	1	1	33.0	0	2	1	28.0	0	2	0
6	28.0	1	0	2	24.0	1	2	0	34.0	0	0	2
Otro	0.0	0	0	0	17.0	1	0	0	29.0	0	1	0

\* El número de clases indica cuántas clases caen en cada categoría de alumnos por clase.

Actualizado en: 1/30/2017

### Consejeros Académicos & Otro Personal de Apoyo (Año Lectivo 2015-16)

Título	Número de FTE * asignado a la escuela	Número promedio de alumnos por consejero académico
Consejero académico	0.0	0.0
Consejero (Desarrollo social/conducta o Carreras)	0.0	N/A
Maestra de la media bibliotecaria (Bibliotecaria)	0.0	N/A
Personal de servicios de la media bibliotecaria (paraprofesional)	0.7	N/A
Psicólogo	0.5	N/A
Trabajador Social	0.5	N/A
Enfermera	0.1	N/A
Especialista del habla/lenguaje/audición	1.5	N/A
Especialista de recursos (no enseñanza)	1.0	N/A
Otro	0.0	N/A

Nota: Las células con valores de N/A no requieren datos.

\*Un equivalente de tiempo completo (FTE) es igual que un miembro del personal trabajando tiempo completo; un FTE también puede representar dos miembros del personal que trabajan 50 por ciento cada uno del tiempo completo.

Actualizado en: 1/23/2017

### Gastos por alumno & Salarios docentes (Año Fiscal 2014-15)

Nivel	Gastos totales por alumno	Gastos por alumno (Suplementario/Condicional)	Gastos por alumno (Básico/Incondicional)	Salario promedio de maestro
Escuela	\$5011.2	\$131.6	\$4879.6	\$81246.0
Distrito	N/A	N/A	\$4875.9	\$78693.0
Diferencia de porcentaje – Escuela & Distrito	--	--	0.1%	2.6%
Estado	N/A	N/A	\$5677.0	\$75137.0
Diferencia de porcentaje – Escuela & Estado	--	--	-14.1%	7.1%

Nota: Las células con valores de N/A no requieren datos.

Actualizado en: 1/31/2017

## Tipos de servicios financiados (Año Fiscal 2015-16)

- Título I – Beca Básica
- Educación Especial
- Educación y seguridad después de clases – ASES
- Título II Parte A – Superación de la calidad del cuerpo docente
- Título III - Educación para inmigrantes
- Título III Parte A – Fondos asignados para programas de alumnos en vías de saber inglés
- Materiales educativos

Actualizado en: 1/23/2017

## Salarios docentes y personal administrativo (Año Fiscal 2014-15)

Categoría	Distrito Importe	Promedio estatal de distritos en la misma categoría
Salario docente de inicio de carrera	\$44,906	\$44,573
Salario medio docente	\$64,590	\$72,868
Salario superior docente	\$91,667	\$92,972
Salario promedio de Director (Primaria)	\$119,833	\$116,229
Salario promedio de Director (Secundaria)	\$125,496	\$119,596
Salario promedio de Director (Preparatoria)	\$	\$121,883
Salario de Superintendente	\$211,182	\$201,784
Porcentaje presupuestario de salarios docentes	40.0%	39.0%
Porcentaje presupuestario de salarios de administración	5.0%	5.0%

Para los pormenores de los salarios, véase la página web de CDE "Certificated Salaries & Benefits" en <http://www.cde.ca.gov/ds/fd/cs/>.

Gráfico de salarios docentes

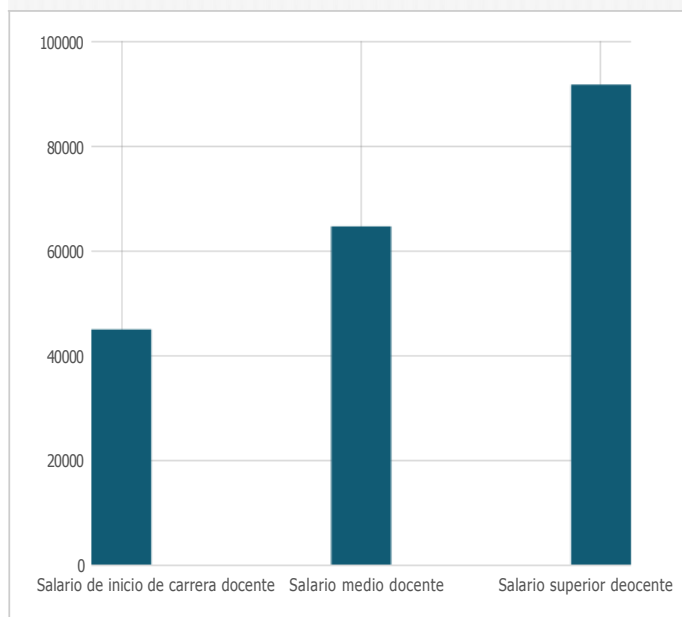
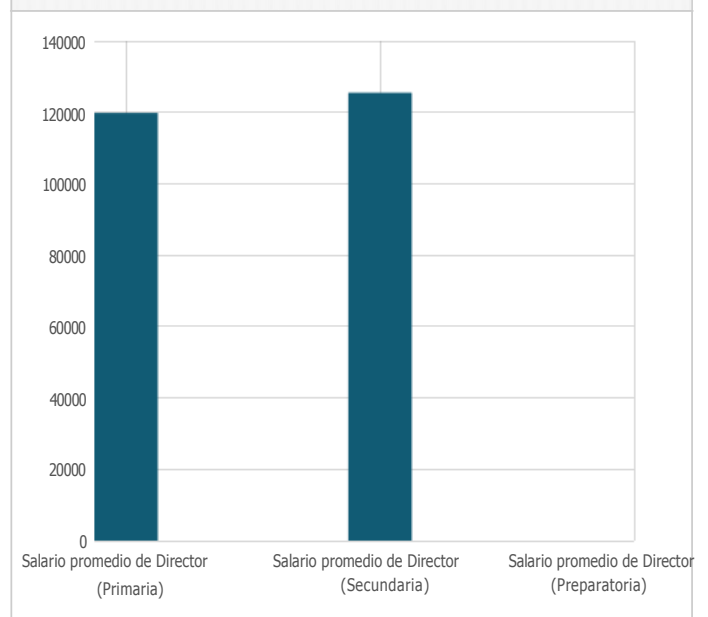


Gráfico de salarios de directores



Actualizado en: 1/23/2017



## Desarrollo Profesional

La Mesa-Spring Valley está en el proceso de hacer cambios fundamentales moviéndose del desarrollo profesional, que es una entrega de algún tipo de información a los maestros con el fin de influir sus prácticas, al aprendizaje profesional enfocado en los alumnos, la atención al conocimiento y las destrezas necesarias, entablando la investigación sistemática en las prácticas de efectividad, siendo explícito sobre las teorías fundamentales del profesionalismo y comprometiendo a todos en el sistema de aprendizaje.

En los últimos tres años, todos los maestros participaron en los talleres de desarrollo profesional por 1.5 días cuando la escuela no estaba en sesión. El desarrollo profesional también se ofrece durante las vacaciones del año, y es cuando los maestros participan. El desarrollo profesional se ofrece en aproximadamente 100 de los 180 días del año lectivo. Este aprendizaje se ofrece en una variedad de formas ya sea durante el día escolar completo, después de clases, talleres de capacitación, y asistencia de conferencias. Además nos comprometemos en las comunidades de aprendizaje profesional y hemos dispuesto de una estructura semanal que permite a los maestros del mismo nivel de grado o disciplina para cumplir y analizar el aprendizaje estudiantil y hablar sobre las mejores prácticas para dirigir las necesidades de cada uno de los alumnos. Los maestros de apoyo del Programa de Inducción Docente de California (California Teachers Induction Program - CTIP, por sus siglas en inglés) apoyan a los nuevos maestros y el Programa de Asistencia y Revisión de Colegas (Peer Assistance and Review Program) apoya a los maestros que están pasando por retos.

En los últimos tres años, una gran parte del desarrollo profesional se ha enfocado en el contenido y la implementación de los estándares del estado de California incluyendo la adopción efectiva del nuevo currículo de disciplinas lingüísticas en inglés y matemáticas. Este año, nuestro aprendizaje profesional se ha enfocado en la constitución y liderazgo educacional. La estructura educacional (en inglés, Instructional Anatomy) es el desarrollo de un lenguaje común para la enseñanza y aprendizaje de alta calidad. El liderazgo educacional es el desarrollo de liderazgo del distrito, director y maestros para analizar y llegar a un nivel de alta calidad de enseñanza y aprendizaje. Nuestra teoría de acción es que si desarrollamos un lenguaje común y profundo entendimiento de la enseñanza de calidad y definimos y desarrollamos los líderes educacionales, entonces cada uno de los alumnos, sin importar la etnicidad, clase, idioma y discapacidad aprenderá altos niveles educacionales.

Actualizado en: 2/9/2017