

Informe de Rendición de Cuentas de la Escuela Avondale Elementary

**Aprobado por la Mesa Directiva,
20 de enero, 2015**

La Mesa Spring Valley School District

Avondale Elementary

Departamento de Educación de California Informe Escolar de Rendición de Cuentas Informe generado con datos del año lectivo 2013-14

Publicado durante 2014-15

La ley estatal requiere que todas las escuelas de California publiquen el Informe Escolar de Rendición de Cuentas (*School Accountability Report Card; SARC*) para el 1º de febrero de cada año. El SARC contiene información sobre la condición y rendimiento de cada una de las escuelas públicas de California. Bajo la Fórmula de Fondos de Control Local (*Local Control Funding Formula; LCFF*) se requiere que todas las agencias educativas locales (*LEAs/Distritos*) preparen un Plan de Rendición de Cuentas de Control Local (*Local Control Accountability Plan; LCAP*), que describa lo que proponen para cumplir las metas específicas y anuales de todos los alumnos, con actividades específicas para abordar las prioridades estatales y locales. Además, los datos reportados en un LCAP deben acordar con los datos reportados en el SARC.

- Para más informes sobre los requisitos de SARC, véase la página web de SARC del Departamento de Educación de California (CDE) en: <http://www.cde.ca.gov/ta/ac/sa/>.
- Vea este SARC en línea en la escuela y/o sitios web del distrito (LEA).
- Para más informes sobre LCFF o LCAP, véase la página web de LCFF de CDE en: <http://www.cde.ca.gov/fg/aa/lc/>.
- Para más informes sobre la escuela, los padres de familia y miembros de la comunidad pueden comunicarse con el director de la escuela o secretaria del distrito.

Información de esta escuela

Información de contacto – Año más reciente

Nombre de escuela	Avondale Elementary
Calle	8401 Stansbury St.
Ciudad/Estado/Zona Postal	Spring Valley, Ca, 91977
Número telefónico	619-668-5880
Director	John Ashley
Correo electrónico	john.ashley@lmsvsd.net
Código del Condado - Distrito – Escuela (CDS)	37681976038400

Nombre de Distrito	La Mesa-Spring Valley
Número telefónico	(619) 668-5700
Sitio web	http://www.lmsvsd.org
Superintendente Nombre de Pila	Brian
Superintendente Apellido	Marshall
Correo electrónico	brian.marshall@lmsvsd.net

Actualizado en: 1/6/2015

Descripción de la escuela & Declaración de la misión (Año más reciente)

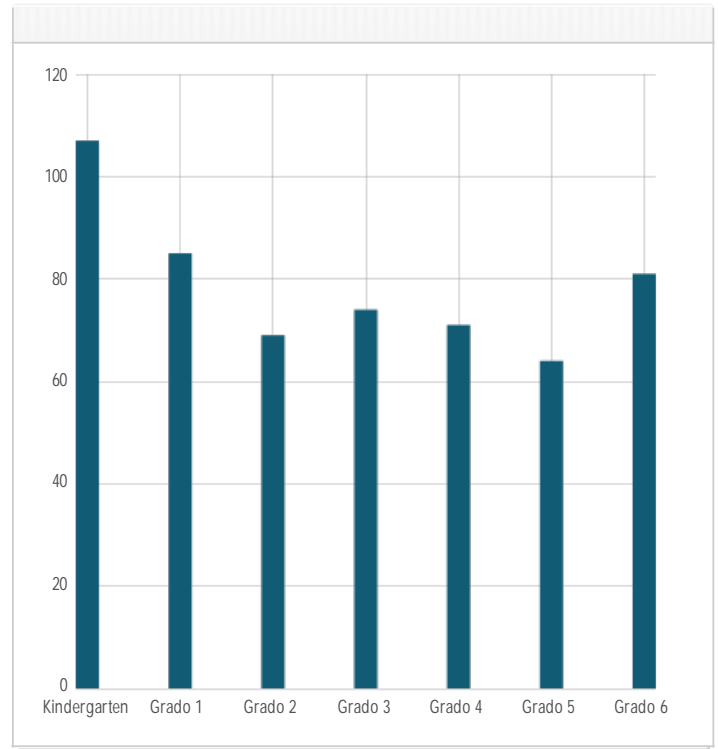
La escuela primaria Avondale Elementary es hogar de 506 alumnos desde el preescolar hasta sexto grado. Además de ofrecer una alta calidad académica y educación de cualidades de carácter se dispone de los servicios de extensión de servicios escolares antes y después de clases diariamente.

Todo el personal de Avondale se compromete a cumplir nuestra misión de garantizar que todos los alumnos aprendan diariamente y desempeñen hasta su máximo potencial. Nuestro personal docente labora como equipos de aprendizaje profesional con el apoyo de nuestro equipo de éxito estudiantil para garantizar que se cumplan las necesidades académicas, sociales, y conductuales de todos los niños.

Actualizado en: 12/9/2014

Matriculación Estudiantil por Nivel de Grado (Año lectivo 2013-14)

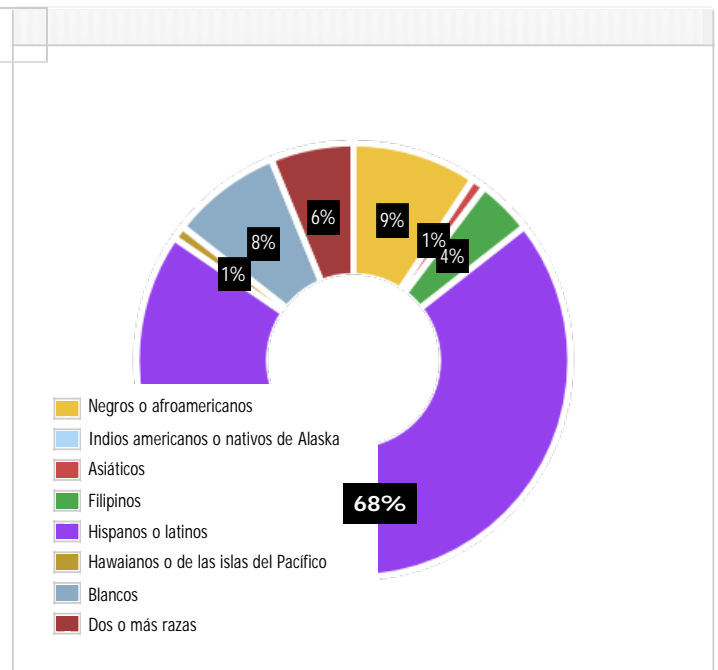
Nivel de grado	Número de alumnos
Kindergarten	107
Grado 1	85
Grado 2	69
Grado 3	74
Grado 4	71
Grado 5	64
Grado 6	81
Matriculación Total	551



Actualizado en: 12/2/2014

Matriculación Estudiantil por Grupo (Año Lectivo 2013-14)

Grupo	Porcentaje de matriculación total
Negros o afroamericanos	9.8
Indios americanos o nativos de Alaska	0.0
Asiáticos	1.3
Filipinos	4.7
Hispano o latino	68.6
Hawaianos o de las islas del Pacífico	1.1
Blancos	8.0
Dos o más razas	6.5
Con desventajas socioeconómicas	83.8
Estudiantes de inglés como segunda lengua	34.5
Alumnos con discapacidades	8.9



Actualizado en: 12/3/2014

A. Condiciones para la enseñanza

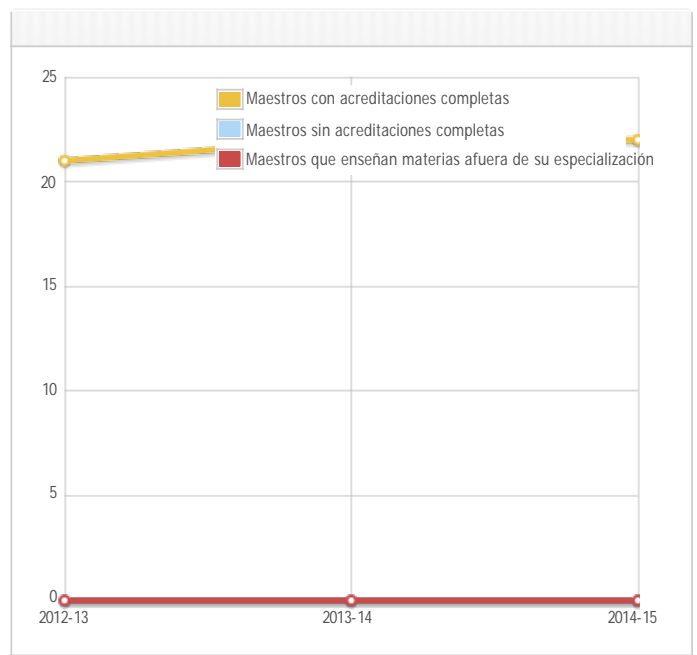
Prioridad estatal: Básica

El SARC proporciona la siguiente información relevante a la Prioridad Estatal Básica (Prioridad 1):

- El grado en que los maestros están asignados apropiadamente y completamente acreditados en su materia y para los alumnos a quienes enseñan;
- Los alumnos tienen acceso a los materiales educativos basados en los estándares y;
- Las instalaciones escolares se mantienen en buena condición.

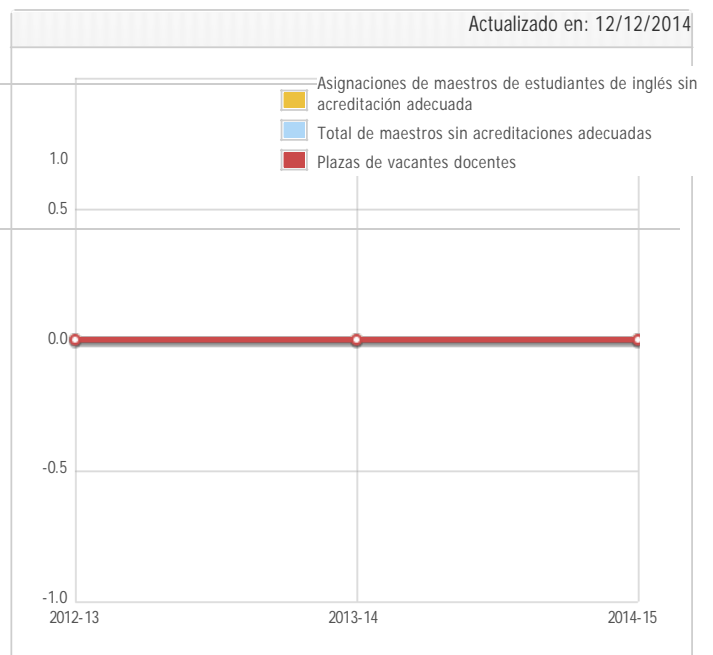
Acreditaciones docentes

Maestros	Escuela			Distrito
	2012-13	2013-14	2014-15	2014-15
Con acreditación completa	21	22	22	503
Sin acreditación completa	0	0	0	0
Maestros que enseñan materias afuera de su especialización (con acreditación completa)	0	0	0	0



Asignaciones de maestros sin acreditación adecuada y plazas vacantes docentes

Indicador	2012-13	2013-14	2014-15
Asignaciones de maestros de estudiantes de inglés sin acreditación adecuada	0	0	0
Total de maestros sin acreditación adecuada*	0	0	0
Plazas vacantes docentes	0	0	0



Nota: "Asignaciones sin acreditación adecuada" se refiere a la asignación de maestros que carecen de la autorización legal para enseñar ese nivel de grado, materia, grupo estudiantil, etc.

* El total de maestros en asignaciones equivocadas incluye el número de asignaciones sin acreditación adecuada de maestros de estudiantes de inglés.

Actualizado en: 12/12/2014

Clases académicas fundamentales enseñadas por maestros altamente calificados (Año Lectivo 2013-14)

Ubicaciones de clases	Porcentaje de clases de materias académicas fundamentales enseñadas por maestros altamente calificados	Porcentaje de clases de materias académicas fundamentales no enseñadas por maestros altamente calificados
Esta escuela	100	0
Todas las escuelas del Distrito	100	0
Escuelas del Distrito con altos índices de pobreza	100	0
Escuelas del Distrito con bajos índices de pobreza	100	0

Nota: Las escuelas de altos índices de pobreza son identificadas como aquellas escuelas donde aproximadamente 40 por ciento o más de los alumnos califican para el programa de alimentos gratis o con descuento. Las escuelas de bajos índices de pobreza son aquellas escuelas donde aproximadamente 39 por ciento o menos de los alumnos califican para el programa de alimentos gratis o con descuento.

Actualizado en: 12/3/2014

Calidad, vigencia y disponibilidad de libros de texto y materiales educativos – Año más reciente

Mes y año de la recopilación de datos: Septiembre 2014

Materia	Libros de texto y materiales educativos/año de adopción	¿Desde la última adopción?	Porcentaje de alumnos que no se les asignaron sus propias copias
Lectura/Disciplinas lingüísticas	Houghton Mifflin – Medallion 1ro: Here We Go, Let's Be Friends, Surprises, Treasures & Wonders 2do: Adventures & Delights 3ro: Rewards & Horizons 4to: Traditions 5to: Expeditions 6to: Triumphs (Aprobado 2009) 6to: Holt Rinehart Winston – Literature & Language Arts, Introductory Level (Adoptado 2003) Houghton Mifflin – English Language Development Program (Adoptado 2013) Houghton Mifflin – California Portals (Adoptado 2009)	Si	0.0
Matemáticas	Wright Group – California Everyday Mathematics (Adoptado 2008) Glencoe – California Mathematics: Concepts, Skills, and Problem Solving (Adoptado 2008)	Si	0.0
Ciencias	Pearson Scott-Foresman – California Science (Adoptado 2007) Holt Rinehart Winston – Holt California Earth Science (Adoptado 2007)	Si	0.0

Historia-Ciencias Sociales	Pearson Scott-Foreman – History – Social Science for California Kindergarten: Learn & Work 1ro: Time & Place 2do: Then & Now 3ro: Our Community 4to: Our California 5to: Our Nation 6to: Glencoe McGraw-Hill – Discovering Our Past, Ancient Civilizations (Adoptado 2006)	Si	0.0
Idioma extranjero			0.0

Salud			0.0
Artes visuales y escénicas	K – 5: SRA – Art Connections K – 5: Pearson Scott-Foresman – Making Music (Adoptado 2008)	Si	0.0
Equipo de laboratorio científico (grados 9-12)			0.0

Actualizado en: 1/7/2015

Condiciones y mejoras de las instalaciones de la escuela – Año más reciente

Esta escuela continuamente es inspeccionada durante el año por el personal del Departamento de Mantenimiento y Operaciones. Se generan los pedidos de trabajo y se ejecutan las reparaciones y(o) mantenimiento según sea necesario.

Fecha de inspección: 14 de octubre, 2014

Actualizado en: 1/7/2015

Estado de buen reparo de las instalaciones de la escuela – Año más reciente

Sistema inspeccionado	Estado de reparación	Reparación necesaria y medida tomada o planificada
Sistemas: fugas de gas, calefacción, ventilación y aire acondicionado/sistemas mecánicos, desagües	Buen	
Interior: superficies interiores	Buen	
Limpieza: limpieza general, infestación de insectos/bichos	Buen	
Eléctrico: sistemas eléctricos	Buen	
Baños / Fuentes de agua potable: baños, lavamanos / fuentes para beber	Buen	
Seguridad: seguridad contra incendios, materiales peligrosos	Buen	
Estructuras: daños estructurales, techos	Buen	
Exterior: patio de recreo / plantel escolar / ventanas / rejas / puertas / portones / bardas	Buen	

Clasificación general de las instalaciones – Año más reciente

Estado de la escuela en general	Buen
---------------------------------	------

Actualizado en: 12/2/2014

B. Resultados Estudiantiles

Prioridad Estatal: Rendimiento Estudiantil

El SARC proporciona la siguiente información respecto a la Prioridad Estatal de Rendimiento Estudiantil (Prioridad 4):

- Pruebas estatales (p. ej., Prueba de California de Rendimiento y Progreso Estudiantil y su sucesora Prueba Estandarizada y Programa Informático);
- Índice de Rendimiento Académico y;
- El porcentaje de alumnos que han realizado los cursos exitosamente y que satisfacen los requisitos de entrada a la Universidad de California y la Universidad Estatal de California, o educación de carreras técnicas de secuencias o programas de estudio.

Resultados de la Prueba de Rendimiento y Progreso Estudiantil de California/Prueba Estandarizada e Informes de todos los alumnos en cursos de Ciencias – Comparación de tres años

Materia	Porcentajes de alumnos con puntajes de nivel Competente o Avanzado (cumplieron o excedieron los estándares estatales)								
	Escuela			Distrito			Estado		
	2011-12	2012-13	2013-14	2011-12	2012-13	2013-14	2011-12	2012-13	2013-14
Ciencias (grados 5, 8, y 10)	49	57	43	68	65	68	60	59	60

Nota: Las pruebas *California Standards Tests (CST)*, *California Modified Assessment (CMA)*, y *California Alternate Performance Assessment (CAPA)* incluye las pruebas de Ciencias.

Nota: Los puntajes no se muestran cuando el número de alumnos evaluados es diez o menor, sea porque el número de alumnos en esta categoría es muy pequeño para la precisión estadística o para proteger la privacidad estudiantil.

Actualizado en: 12/2/2014

Resultados del grupo estudiantil en Ciencias de la Prueba de Rendimiento y Progreso Estudiantil de California (Año Lectivo 2013-14)

Grupo	Porcentaje de alumnos con puntajes de nivel Competente o Avanzado
Todos los alumnos del Distrito (LEA)	68
Todos los alumnos de la escuela	43
Niños	53
Niñas	32
Negros o afroamericanos	
Indios americanos o nativos de Alaska	
Asiáticos	
Filipinos	
Hispanos o latinos	36
Hawaianos o nativos de las islas del Pacífico	
Blancos	
Dos o más razas	
Con desventajas socioeconómicas	35
Estudiantes de inglés como segunda lengua	17
Alumnos con discapacidades	
Alumnos que reciben servicios para la educación de emigrantes	

Nota: Las pruebas CST, CMA, y CAPA incluyen Ciencias en los grados 5, 8, y 10.

Los puntajes no se muestran cuando el número de alumnos evaluados es diez o menor, sea porque el número de alumnos en esta categoría es muy pequeño para la precisión estadística o para proteger la privacidad estudiantil.

Actualizado en: 12/2/2014

Prueba Estandarizada e informe de los resultados de todos los alumnos – Comparación de 3 años

Materia	Porcentaje de alumnos con puntajes de nivel Competente o Avanzado (cumplieron o excedieron los estándares estatales)								
	Escuela			Distrito			Estado		
	2010-11	2011-12	2012-13	2010-11	2011-12	2012-13	2010-11	2011-12	2012-13
Disciplinas lingüísticas en inglés	51%	54%	50%	57%	62%	61%	54%	56%	55%
Matemáticas	67%	62%	61%	58%	63%	61%	49%	50%	50%
Historia-Ciencias Sociales	N/A	N/A	N/A	52%	55%	57%	48%	49%	49%

Nota: Última administración del Programa STAR 2012-13. Los porcentajes no son calculados cuando el número de alumnos evaluados es diez o menor, ya sea porque el número de alumnos en esta categoría es muy pequeño para la precisión estadística o para proteger la privacidad estudiantil.

Actualizado en: 12/2/2014

Rangos del Índice de Rendimiento Académico – Comparación de 3 años

Rango API	2011	2012	2013
Estatal	6	6	5
Escuelas similares	7	9	6

Nota: Para 2014 y años subsiguientes, ya no se producirán los rangos estatales y escuelas similares.

Actualizado en: 12/2/2014

Crecimiento del Índice Académico de Rendimiento por grupo estudiantil – Comparación de 3 años

Grupo	Cambio actual de API 2011	Cambio actual de API 2012	Cambio actual de API 2013
Todos los alumnos en la escuela	12	-2	-24
Negros o afroamericanos			
Indios americanos o nativos de Alaska			
Asiáticos			
Filipinos			
Hispanos o latinos	17	-7	-21
Hawaianos o nativos de las islas del Pacífico			
Blancos			
Dos o más razas			
Con desventajas socioeconómicas	9	3	-17
Estudiantes de inglés	-5	0	-36
Alumnos con discapacidades			

Nota: "N/D" significa que no se dispuso de datos para reportar al CDE o LEA. "B" significa que la escuela no tuvo una base válida de API y no hay información de crecimiento u objetiva. "C" significa que la escuela tuvo significantes cambios demográficos y no hay información de crecimiento u objetiva.

Actualizado en: 12/2/2014

Prioridad Estatal: Otros resultados estudiantiles

El SARC proporciona la siguiente información relevante a *otros resultados estudiantiles* de Prioridad Estatal (Prioridad 8):

- Resultados estudiantiles en las materias de inglés, matemáticas, y educación física.

Resultados de la prueba de educación física de California (Año Lectivo 2013-14)

Nivel de grado	Porcentaje de alumnos que cumplieron los estándares de forma física		
	Cuatro de seis estándares	Cinco de seis estándares	Seis de seis estándares
5	21.9%	34.4%	25.0%

Nota: No se calculan los porcentajes cuando el número de alumnos evaluados es diez o menos, ya sea porque el número de alumnos en esta categoría es muy pequeño para la precisión estadística o para proteger la privacidad estudiantil.

Actualizado en: 12/2/2014

C. Participación

Prioridad Estatal: Participación Parental

EL SARC proporciona la siguiente información relevante a la Prioridad Estatal de Participación Parental (Prioridad 3):

- Los esfuerzos que hace el distrito para buscar la aportación parental para hacer las decisiones del distrito escolar y de cada escuela.

Oportunidades para la participación parental – Año más reciente

Estudios comprueban lo que nosotros intuitivamente sabemos ser cierto: la participación de los padres y madres de familia firmemente influye el aprovechamiento académico de los alumnos. Existen muchas oportunidades para que los padres/madres de familia participen en la escuela Avondale, como en: la PTA; Consejo Escolar; y Comité Asesor referente a los estudiantes de inglés como segunda lengua. Además, los padres/madres de familia son bienvenidos en los talleres de los miércoles y en los eventos especiales, tales como nuestra noche anual de manualidades para la familia; juntas de Título I; asambleas de premios y presentaciones de los alumnos. Por supuesto, siempre es un placer que los padres/madres de familia nos visiten y(o) ayuden en los salones de clases de sus niños.

Por favor llamen a Linda Tagney al 668-6880 ó visiten nuestro sitio web para ver la información actualizada sobre la participación parental.

Prioridad Estatal: Participación Estudiantil

Actualizado en: 1/6/2015

El SARC proporciona la siguiente información relevante a la Prioridad Estatal de participación estudiantil (Prioridad 5):

- Índices de abandono de estudios al nivel de escuela preparatoria e;
- Índices de graduados de escuela preparatoria.

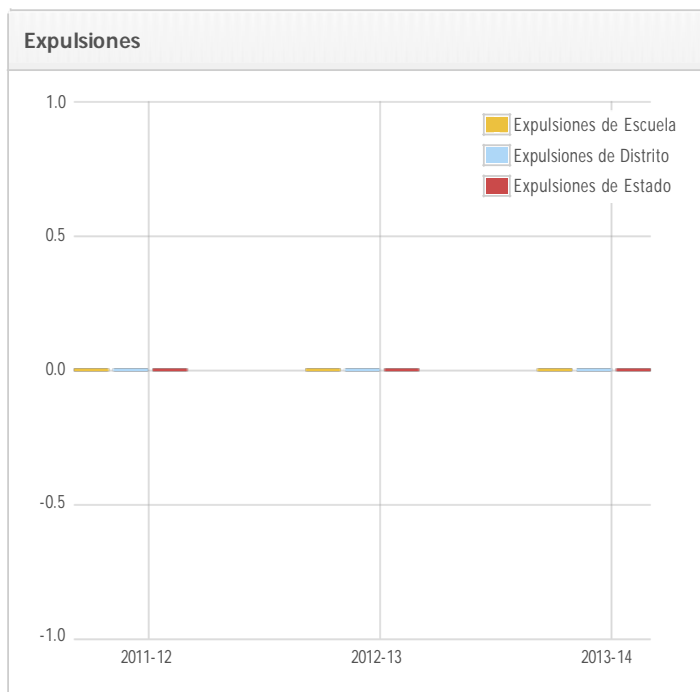
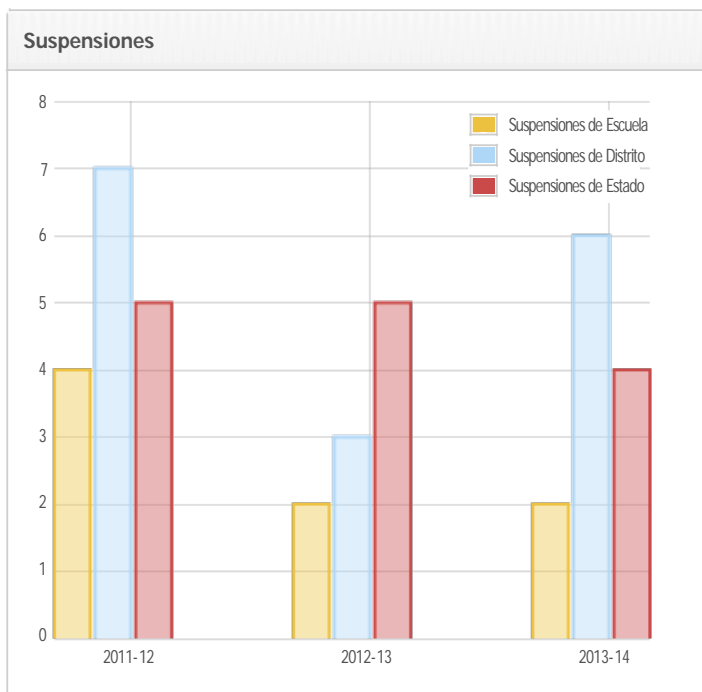
Prioridad Estatal: Clima Escolar

El SARC proporciona la siguiente información relevante a la Prioridad Estatal de Clima Escolar (Prioridad 6):

- Índices de suspensiones estudiantiles;
- Índices de expulsiones estudiantiles y;
- Otras medidas locales sobre la seguridad.

Suspensiones & Expulsiones

Índice	Escuela			Distrito			Estado		
	2011-12	2012-13	2013-14	2011-12	2012-13	2013-14	2011-12	2012-13	2013-14
Suspensiones	4.70	2.00	2.80	7.30	3.80	6.10	5.70	5.10	4.40
Expulsiones	0.00	0.00	0.00	0.00	0.00	0.00	0.10	0.10	0.10



Actualizado en: 1/15/2015

Plan de Seguridad Escolar – Año más reciente

Anualmente el Distrito recibe los Planes Generales de Seguridad Escolar (*Comprehensive School Safety Plans*; CSSP, por sus siglas en inglés) y son aprobados por la Mesa Directiva de Educación de La Mesa-Spring Valley. El plan de cada una de las escuelas traza los sistemas, los programas, y las prácticas establecidas para garantizar un ámbito escolar seguro, incluyendo, pero no limitándose a reportes de abuso infantil, preparación en caso de desastre, acceso al recinto, y educación contra las drogas y su cesación. Cada escuela asigna un maestro que desempeña el puesto de Administrador de Salud y Seguridad. Esta persona y la Directora de la escuela presentaron sus Planes de Seguridad Escolar a su respectivo Consejo Escolar para su revisión y aprobación antes de someterlo a la Mesa Directiva de Educación.

El CSSP fue presentado al Consejo Escolar: noviembre 2014

Actualizado en: 1/7/2015

D. Otra información de SARC

La información en esta sección se requiere estar en el SARC pero no está incluida en las prioridades estatales para LCFF.

Programa Federal de Intervención (Año Lectivo 2014-15)

Indicador	Escuela	Distrito
El estado del Programa de Reforma (PI)	En PI	En PI
Primer año del Programa de Reforma	2011-2012	2008-2009
Año en Programa de Reforma *	Año 3	Año 5
Número de escuelas que actualmente en Programa de Reforma	N/A	8
Porcentaje de escuelas que actualmente en Programa de Reforma	N/A	36.4%

Nota: Las secciones con los valores de N/A no requieren datos.

* La exención de determinación (*DW - Determination Waiver*) indica que el estado de PI de la escuela se traspaşa del previo año de acuerdo con la flexibilidad otorgada por medio del proceso de exenciones federales.

Actualizado en: 12/9/2014

Promedio y distribución de alumnos en clases (Primaria)

Nivel de grado	2011-12				2012-13				2013-14			
	Promedio de alumnos en clase	Número de clases *			Promedio de alumnos en clase	Número de clases *			Promedio de alumnos en clase	Número de clases *		
		1-20	21-32	33+		1-20	21-32	33+		1-20	21-32	33+
K	30.7	0	3	0	30.0	1	2	27.0	4			
1	31.0	0	2	0	20.0	2	2	28.0	3			
2	31.0	0	3	0	26.0	1	2	23.0	1	2		
3	31.5	0	2	0	25.0	1	2	25.0	1	2		
4	33.7	0	0	3	24.0	1	2	24.0	1	2		
5	33.5	0	0	2	22.0	2	2	21.0	1	2		
6	31.0	0	2	0	37.0		2	27.0	1	2		
Otro												

* *El número de clases indica cuántas clases caen en cada una de las categorías de tamaño (un promedio total de alumnos por clase).

Actualizado en: 12/3/2014

Consejeros Académicos & Otro personal de apoyo (Año Lectivo 2013-14)

Título	Número de FTE * asignado a la escuela	Número promedio de alumnos por consejero académico
Consejero Académico		
Consejero (Social/Conducta o Desarrollo de carreras)		N/A
Maestro de la media bibliotecaria (Bibliotecario)		N/A
Personal de servicios de la media bibliotecaria (paraprofesional)	0.6	N/A
Psicólogo	0.4	N/A
Trabajador Social		N/A
Enfermera	0.2	N/A
Especialista del habla/lenguaje/audición	1.5	N/A
Especialista de Recursos (no docente)	1.0	N/A
Otro	0.3	N/A

Nota: Las secciones con valores N/A no requieren datos.

* * Un equivalente de tiempo completo (*Full-Time Equivalent; FTE*, por sus siglas en inglés) es igual a un miembro del personal que trabaja tiempo completo; un FTE también puede representar dos miembros del personal que trabajan 50 por ciento del tiempo completo cada uno.

Actualizado en: 1/6/2015

Gastos por alumno & Sueldos docentes (Año Fiscal 2012-13)

Nivel	Gastos totales por alumno	Gastos por alumno (Suplementario/Condicional)	Gastos por alumno (Básico/Incondicional)	Sueldo promedio docente
Escuela	\$4,684	\$541	\$4,142	\$77,783
Distrito	N/A	N/A	\$4,676	\$76,119
Porcentaje diferencial – Escuela & Distrito	N/A	N/A	-11.00%	2.00%
Estado	N/A	N/A	\$4,690	\$70,788
Porcentaje diferencial – Escuela & Estado	N/A	N/A	-0.10%	10.00%

Nota: Las secciones con N/A no requieren datos.

Actualizado en: 1/6/2015

Tipos de servicios financiados (Año Fiscal 2013-14)

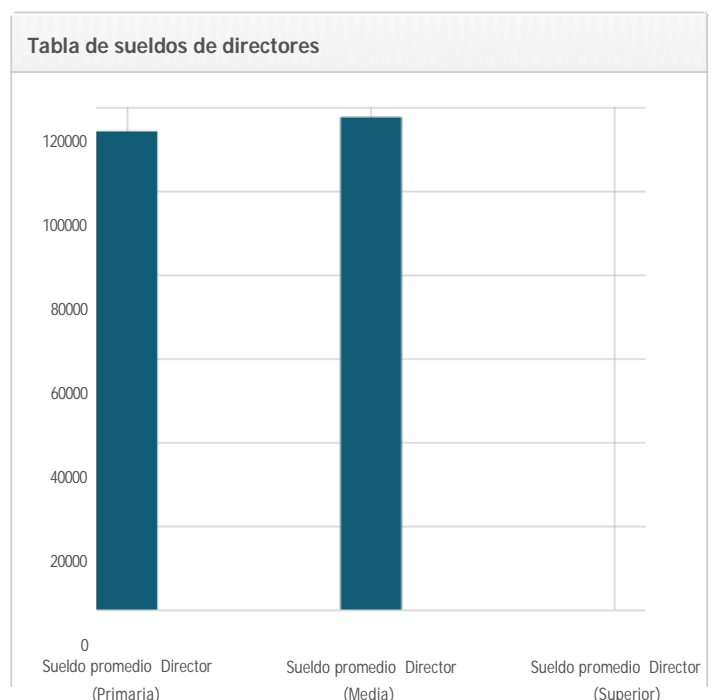
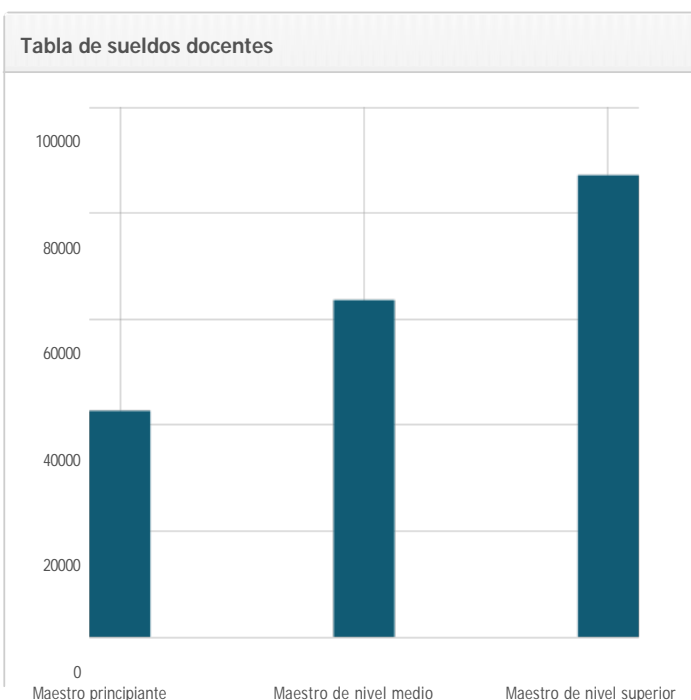
- Subvención básica (*Title I Basic Grant*)
- Educación Especial
- Asistencia de Impacto Económico (*EIA – Economic Impact Aid*)
- Educación y seguridad después de clases (*ASES – After School Education and Safety*)
- Mejorando la calidad de personal docente (*Title II Part A – Improving Teacher Quality*)
- Educación para inmigrantes (*Title III – Immigrant Education*)
- Fondos asignados para programas de estudiantes de inglés (*Title III Part A – Limited English*)
- Materiales educativos (*Lottery*)

Actualizado en: 12/3/2014

Sueldos docentes y administrativos (Año Fiscal 2012-13)

Categoría	Distrito importe	Promedio estatal de distritos de la misma categoría
Sueldo de un maestro principiante	\$42,694	\$41,507
Sueldo de un maestro de nivel medio	\$63,593	\$67,890
Sueldo de un maestro de nivel superior	\$87,154	\$86,174
Sueldo promedio de un director (Educación primaria)	\$114,216	\$109,131
Sueldo promedio de un directora (Educación media)	\$117,588	\$111,937
Sueldo promedio de un director (Educación superior)	\$0	\$109,837
Sueldo del Superintendente	\$185,000	\$185,462
Porcentaje del presupuesto de sueldos docentes	42.0%	42.0%
Porcentaje del presupuesto de sueldos administrativos	5.0%	6.0%

Para los pormenores de los sueldos, véase la página web de CDE "Certificated Salaries & Benefits" en <http://www.cde.ca.gov/ds/fd/cs/>.



Desarrollo profesional– Tres años más recientes

El desarrollo profesional no es un evento que ocurre solamente una vez en el Distrito Escolar de La Mesa-Spring-Valley. El desarrollo profesional específico toma lugar en más de 100 durante el año lectivo. También se ofrece capacitación docente durante las vacaciones estudiantiles. El desarrollo profesional del personal del Distrito se enfoca en la implementación de los estándares estatales comunes académicos.

1. Disciplinas lingüísticas en inglés (*English Language Arts*)

A. Lectura y lectoescritura de materias académicas

1. Lectura minuciosa/atenta
2. Vocabulario académico
3. Preguntas/respuestas de textos
4. Aumento de la lectura de textos informativos

B. Escritura

1. Opinión / Argumento

C. Expresión oral & Comprensión auditiva

1. Diálogo/Retroalimentación académica entre los alumnos

2. Matemáticas

A. Deberes matemáticos

B. Deberes de rendimiento

1. Hacer sentido de los problemas y perseverar para resolverlos
2. Construir argumentos viables y criticar la lógica de otros

3. Uso estratégico de tecnología: ¿Cómo impacta o aumenta el aprendizaje el uso de la tecnología?

A. El Modelo SAMR (programa tecnológico)

1. *Substitution* (Substitución)
2. *Aumentation* (Aumentación)
3. *Modification* (Modificación)
4. *Redefinition* (Redefinición)

4. Nivel de conocimiento (*Depth of Knowledge; DOK*) - Un balance de los niveles de conocimiento en los trabajos del alumno

- A. DOK 1: Recuerdo y reproducción
- B. DOK 2: Aplicación básica de las destrezas y conceptos
- C. DOK 3: Pensamiento estratégico
- D. DOK 4: Pensamiento extendido

Los equipos de aprendizaje entre colegas docentes del mismo nivel de grado y materia (*Professional Learning Communities; PLCs*) laboran colaborativamente todos los martes después de mediodía (días cortos para los alumnos) para enfocarse en mejorar el aprendizaje estudiantil. Esto incluye el análisis de los datos de pruebas de los alumnos; redactar las metas SMART; los objetivos pedagógicos y; planear las intervenciones y enriquecimiento para los alumnos.

Participación estudiantil: Diez de los martes cortos se dedican como días de desarrollo profesional docente en la escuela impartidos por los directores y el personal de apoyo docente sobre la implementación de los estándares estatales comunes académicos.

Alumnos con discapacidades: Se adoptaron materiales de intervención para los alumnos que han estado 2 ó más años por debajo del nivel de grado, tanto los alumnos de educación especial como los de educación general. Los maestros que imparten las intervenciones (ambos educación general y educación especial) están siendo capacitados para utilizar estos materiales. Los paraprofesionales de educación especial también están siendo capacitados sobre los nuevos materiales que les ayudará a apoyar a los alumnos en su aprendizaje. Los directores están siendo capacitados en cada uno de estos programas que también se utilizan en sus escuelas.

Además, nuevos maestros son apoyados por el programa de Iniciación/Apoyo Docente y Evaluación (*Beginning Teacher Support and Assessment; BTSA*) por medio del personal de apoyo docente. El programa de apoyo de colegas y revisión ayudan a los maestros que están pasando por dificultades. El personal clasificado, incluyendo el personal del secretariado y conserje, son capacitados y se les imparte talleres relacionados a las necesidades de sus labores.

Actualizado en: 1/7/2015