

**Informe de Rendición de Cuentas  
de la Escuela  
Kempton Street Literacy Academy**

**Aprobado por la Mesa Directiva el 6 de febrero, 2018**

**La Mesa Spring Valley Schools**

# Kempton Street Literacy Academy

## Departamento de Educación de California Informe Escolar de Rendición de Cuentas Informe generado con datos del año lectivo 2016-17

La ley estatal requiere que todas las escuelas de California publiquen el Informe Escolar de Rendición de Cuentas (*School Accountability Report Card; SARC*) para el 1º de febrero de cada año. El SARC contiene información sobre la condición y rendimiento de cada una de las escuelas públicas de California. Bajo la Fórmula de Fondos de Control Local (*Local Control Funding Formula; LCFF*) se requiere que todas las agencias educativas locales (*LEAs/Distritos*) preparen un Plan de Rendición de Cuentas de Control Local (*Local Control Accountability Plan; LCAP*), que describa lo que proponen para cumplir las metas educativas específicas y anuales para todos los alumnos, con actividades específicas para abordar las prioridades estatales y locales. Además, los datos reportados en un LCAP deben acordar con los datos reportados en el SARC.

- Para más informes sobre los requisitos de SARC, véase la página web de SARC del Departamento de Educación de California (CDE) en: <http://www.cde.ca.gov/ta/ac/sa/>.
- Para más informes sobre LCFF o LCAP, véase la página web de LCFF de CDE en: <http://www.cde.ca.gov/fg/aa/lc/>.
- Para más informes sobre la escuela, los padres de familia/tutores legales y miembros de la comunidad deben comunicarse con el director de la escuela o la secretaria del distrito.

### DataQuest

*DataQuest* es una herramienta de datos en línea ubicada en la página web de CDE que contiene información adicional respecto a esta escuela y comparaciones de la escuela al distrito y condado. Específicamente, DataQuest es un sistema dinámico que proporciona informes de rendición de cuentas (p. ejem., datos de pruebas; matriculación; graduados de escuela preparatoria; abandono de estudios; matriculación en cursos; contratación de empleados y; datos sobre los alumnos en vías de saber inglés).

### Acceso a la Internet

Se dispone de acceso a la Internet en las bibliotecas públicas y otros locales accesibles al público (p. ejem., la biblioteca del estado de California). El acceso a la Internet en las bibliotecas y locales públicos normalmente se dispone por orden de llegada. Algunas restricciones pueden ser las horas de operaciones; la cantidad de tiempo que se puede utilizar una computadora (dependiendo en la disponibilidad); los tipos de programas (*software*) disponibles en la computadora y; la disponibilidad de imprimir documentos.



# Información de la Escuela

## Información de contacto (Año Lectivo 2017-18)

<b>Nombre de Distrito</b>	La Mesa-Spring Valley
<b>Número telefónico</b>	(619) 668-5700
<b>Superintendente</b>	Brian Marshall
<b>E-mail</b>	<a href="mailto:brian_marshall@lmsvschools.org">brian_marshall@lmsvschools.org</a>
<b>Sitio web</b>	<a href="http://www.lmsvschools.org">www.lmsvschools.org</a>

<b>Nombre de escuela</b>	Kempton Street Literacy Academy
<b>Calle</b>	740 Kempton St.
<b>Ciudad, Estado, Zona Postal</b>	Spring Valley, Ca, 91977-5017
<b>Número telefónico</b>	619-668-5870
<b>Directora</b>	Wendy Newmark
<b>E-mail</b>	<a href="mailto:wendy.newmark@lmsvschools.org">wendy.newmark@lmsvschools.org</a>
<b>Código de Condado-Distrito-Escuela (CDS)</b>	37681976038467

Actualizado en: 1/29/2018

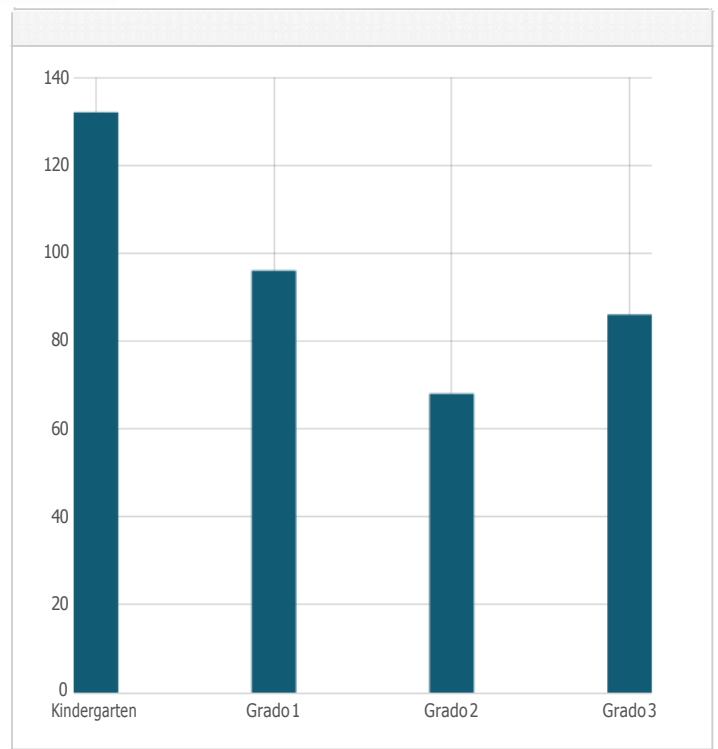
## Descripción de la escuela & Declaración de la misión (Año Lectivo 2017-18)

La misión de Kempton Literacy Academy es inspirar a los alumnos a querer aprender toda la vida y enseñarles a ser agentes activos del cambio en una diversa sociedad global multicultural. Nuestras expectativas son altas para todos los alumnos y activamente somos socios con las familias para promover altos niveles de rendimiento académico y alfabetización bilingüe, así creando la responsabilidad y desarrollo personal en un ámbito positivo, seguro y acogedor que fomenta la apreciación de los valores individuales, lingüísticos y culturalmente diversos.

Actualizado en: 12/21/2017

**Matriculación estudiantil por nivel de grado (Año Lectivo 2016-17)**

Grado	Número de alumnos
Kindergarten	132
Grado 1	96
Grado 2	68
Grado 3	86
Matriculación total	382



Actualizado en: 1/11/2018

**Matriculación por grupo estudiantil (Año Lectivo 2016-17)**

Grupo Estudiantil	Porcentaje total de matriculación
Negros o afroamericanos	11.3 %
Indio americano o nativo de Alaska	0.0 %
Asiáticos	0.8 %
Filipinos	2.6 %
Hispanos o latinos	78.8 %
Hawaianos o de las Islas del Pacífico	0.0 %
Blancos	2.9 %
Dos o más razas	3.7 %
Otro	-0.1 %
Grupo Estudiantil (Otro)	Porcentaje total de matriculación
Con desventajas socioeconómicas	88.7 %
Alumnos en vías de saber inglés	54.5 %
Alumnos con discapacidades	9.2 %
Niños de acogida ( <i>Foster Youth</i> )	1.0 %

Actualizado en: 1/11/2018

## A. Condiciones para la enseñanza

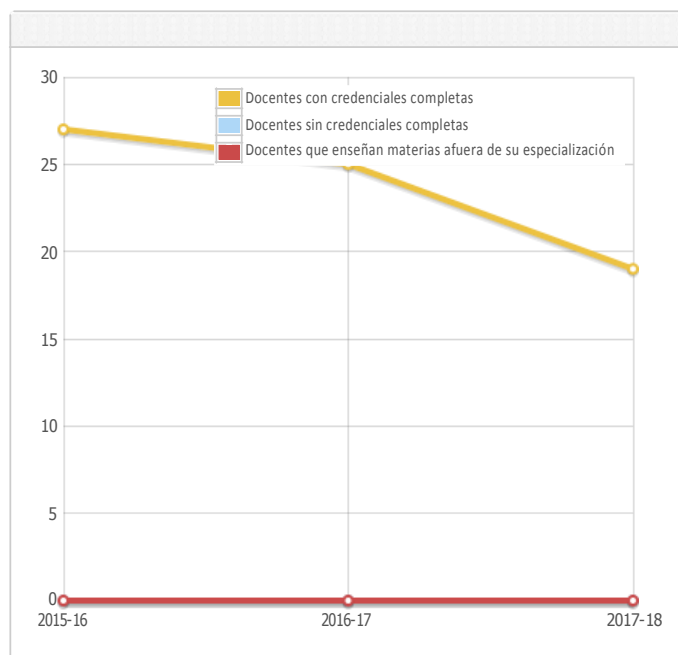
### Prioridad Estatal: Básica

El SARC proporciona la siguiente información relevante a la Prioridad Estatal: Básica (Prioridad 1):

- El grado en que los maestros están asignados apropiada y completamente acreditados en su materia y para los alumnos a quienes enseñan;
- Los alumnos tienen acceso a los materiales educativos basados en los estándares y;
- Las instalaciones escolares se mantienen en buena condición.

#### Credenciales Docentes

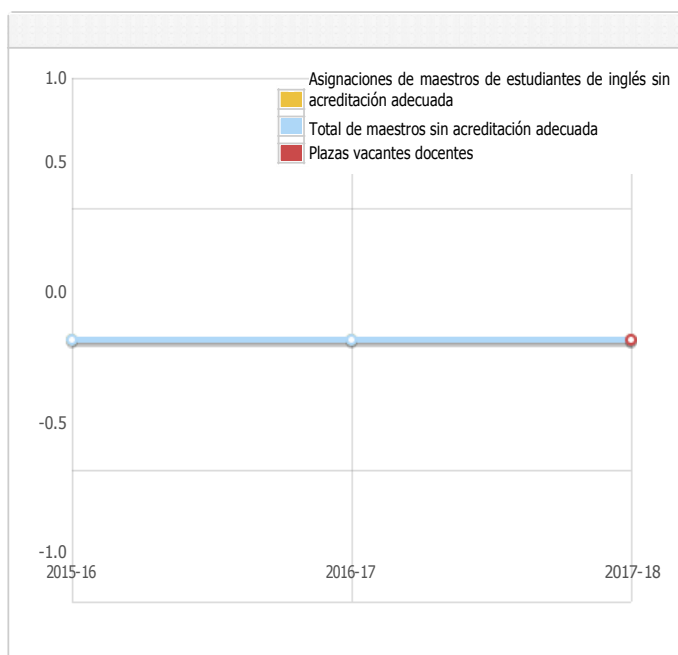
Docentes	Escuela		Distrito	
	2015-16	2016-17	2017-18	2017-18
Con acreditación completa	27	25	19	527
Sin acreditación completa	0	0	0	0
Docentes que enseñan materias afuera de su especialización (con acreditación completa)	0	0	0	0



Actualizado en: 1/20/2018

#### Asignaciones de maestros sin acreditación adecuada y plazas vacantes docentes

Indicador	2015-16	2016-17	2017-18
Asignaciones de maestros de estudiantes de inglés sin acreditación adecuada	0	0	0
Total de maestros sin acreditación adecuada *	0	0	0
Plazas vacantes docentes			0



Nota: "Asignaciones sin acreditación adecuada" se refiere a la asignación de docentes que carecen de la autorización legal para enseñar ese nivel de grado, materia, grupo estudiantil, etc.

\*El total de docentes en asignaciones equivocadas incluye el número de asignaciones sin acreditación adecuada de maestros de alumnos en vías de saber inglés.

Actualizado en: 1/20/2018

**Calidad, vigencia y disponibilidad de libros de texto y materiales educativos (Año Lectivo 2017-18)**

Año y mes de la recopilación de datos: Agosto 2017

<b>Materia</b>	<b>Libros de texto y materiales educativos/año de adopción</b>	<b>¿Desde la más reciente adopción?</b>	<b>Porcentaje de alumnos que no se les asignaron sus propias copias</b>
Lectura/Disciplinas lingüísticas ( <i>Language Arts</i> )	Houghton Mifflin Harcourt – Journeys (Adoptado 2013) <ul style="list-style-type: none"> <li>• Transitional Kindergarten – Common Core Edition, Volumes 1 &amp; 2</li> </ul> McGraw-Hill–Wonders (Adoptado 2016) <ul style="list-style-type: none"> <li>• Kindergarten – 3er Grado</li> </ul>		0.0 %
Matemáticas	Houghton Mifflin Harcourt – Math Expressions (Adoptado 2015)		0.0 %
Ciencias	Pearson Scott-Foresman – California Science (Adoptado 2006)		0.0 %
Historia-Ciencias Sociales	Pearson Scott-Foresman – History-Social Science for California (Adoptado 2006) <ul style="list-style-type: none"> <li>• Kindergarten – Learn &amp; Work               <ul style="list-style-type: none"> <li>• 1ro – Time &amp; Place</li> <li>• 2do – Then &amp; Now</li> <li>• 3ro – Our Community</li> </ul> </li> </ul>		0.0 %
Idioma extranjero	Hampton Brown – Avenues (Adoptado 2003) [Not most recent list] <ul style="list-style-type: none"> <li>• Transitional Kindergarten – Level A</li> </ul> McGraw-Hill–Wonders – English Language Development Program (Adoptado 2016)		0.0 %
Salud	N/A		0.0 %
Artes visuales y escénicas	SRA – Art Connections (Adoptado 2008) Pearson Scott-Foresman – Making Music (Adoptado 2008)		0.0 %
Lab/Equipo de Ciencias (Grados 9-12)	N/A	N/A	0.0 %

Nota: Las células que indican valores de N/A no requieren datos.

Actualizado en: 1/30/2018

## Condiciones de las instalaciones de la escuela y mejoras

Esta escuela continuamente es inspeccionada durante el año por el personal del Departamento de Mantenimiento y Operaciones. Se generan los pedidos de trabajo y se ejecutan las reparaciones y(o) mantenimiento según lo requerido.

Actualizado en: 1/11/2018

## Estado de buen reparo de las instalaciones de la escuela

Año y mes del más reciente informe de FIT: Agosto 2016

Sistema inspeccionado	Clasificación	Reparación necesaria y medida tomada o planificada
Sistemas: fugas de gas, calefacción, ventilación y aire acondicionado/sistemas mecánicos, desagües	Buen	
Interior: superficies interiores	Buen	
Limpieza: limpieza general, infestación de insectos/bichos	Buen	
Eléctrico: sistemas eléctricos	Buen	
Baños / Fuentes de agua potable: baños, lavamanos / fuentes de agua	Satisfactoria	Reemplazar la cubierta del lente y azulejos del techo; apretar los retretes; reparar la fuente de agua; reparar 1 puerta de baño; reparar laminado
Seguridad: seguridad contra incendios, materiales peligrosos	Buen	
Estructuras: daños estructurales, techos	Buen	
Exterior: patio de recreo/plantel escolar/ventanas/rejas/puertas/portones/bardas	Buen	

## Clasificación general de las instalaciones

Año y mes del más reciente informe de FIT: Agosto 2016

Estado de la escuela en general	Buen
---------------------------------	------

Actualizado en: 1/11/2018



## B. Resultados Estudiantiles

### Prioridad Estatal: Rendimiento Estudiantil

El SARC proporciona la siguiente información respecto a la Prioridad Estatal: Rendimiento Estudiantil (Prioridad 4):

- Pruebas estatales (e.g., *California Assessment of Student Performance and Progress [CAASPP] System*, que incluye las pruebas sumativas *Smarter Balanced* para alumnos en la población de educación general y las pruebas alternativas (*California Alternate Assessments – CAAS*) para disciplinas lingüísticas en inglés/lectoescritura (ELA) y matemáticas que se dan en los grados de tercero a octavo y onceavo. Solamente los alumnos elegibles pueden tomar las pruebas CAA. Los elementos de CAA están alineados con los estándares de rendimiento alternativo, que están vinculados con los estándares académicos comunes estatales (*Common Core State Standards – CCSS*) para alumnos con considerables discapacidades cognitivas, y
- El porcentaje de alumnos que exitosamente realizaron los cursos que cumplen los requisitos de entrada a la Universidad de California y la Universidad Estatal de California, o secuencias de educación para carreras técnicas y programas de estudio.

#### Resultados de las pruebas de ELA y Matemáticas de la CAASPP de todos los alumnos

##### Grados de tercero a octavo y onceavo grado (Año Lectivo 2016-17)

Materia	Porcentaje de alumnos que cumplen o exceden los estándares estatales					
	Escuela		Distrito		Estado	
	2015-16	2016-17	2015-16	2016-17	2015-16	2016-17
Disciplinas lingüísticas en inglés/Lectoescritura (Grados 3-8 y 11)	27%	30%	50%	50%	48%	48%
Mathematics (Grados 3-8 and 11)	17%	35%	39%	38%	36%	37%

Nota: No se calculan los porcentajes cuando el número de alumnos evaluados es diez o menor, ya sea porque el número de alumnos en esta categoría está muy bajo para la precisión estadística o para proteger la privacidad estudiantil.

Actualizado en: 1/11/2018

**Resultados de la prueba de ELA de la CAASPP por grupo estudiantil****Grados de tercero a octavo y onceavo grado (Año Lectivo 2016-17)**

Grupo Estudiantil	Matrícula total	Núm. de evaluados	Porcentaje evaluado	Porcentaje que cumplió o excedió
Todos los alumnos	84	81	96.43%	29.63%
Niños	48	45	93.75%	26.67%
Niñas	36	36	100.00%	33.33%
Negros o afroamericanos	--	--	--	
Indios americanos o nativos de Alaska				
Asiáticos	--	--	--	
Filipinos	--	--	--	
Hispanos o latinos	69	67	97.10%	25.37%
Hawaianos o nativos de las Islas del Pacífico				
Blancos	--	--	--	
Dos o más razas	--	--	--	
Con desventajas socioeconómicas	83	81	97.59%	29.63%
Alumnos en vías de saber inglés	58	56	96.55%	25.00%
Alumnos con discapacidades	16	16	100.00%	12.50%
Alumnos que reciben servicios de educación para migrantes				
Jóvenes de acogida ( <i>Foster Youth</i> )	--	--	--	--

Nota: Los resultados de la prueba ELA incluyen los de la prueba sumativa *Smarter Balanced* y la CAA. El "Porcentaje cumplido o excedido" se calcula tomando el número total de alumnos que cumplieron o excedieron el estándar en la prueba sumativa *Smarter Balanced* más el número total de alumnos que cumplieron el estándar (por eje., logró el Nivel 3-Alternativo) en la CAA dividido por el número total de alumnos que participaren en las dos pruebas.

Nota: El doble guión (--) aparece en la tabla cuando el número de alumnos es diez o menor; ya sea porque el número de alumnos en esta categoría está muy bajo para la precisión estadística o para proteger la privacidad estudiantil.

Nota: El número de alumnos evaluados incluye a todos los alumnos que participaron en la prueba aunque hayan o no recibido un puntaje; sin embargo, el número de alumnos evaluados no fue el número que se utilizó para calcular los porcentajes del nivel de rendimiento. Los porcentajes del nivel de rendimiento son calculados utilizando únicamente a los alumnos que recibieron puntajes.

Actualizado en: 1/11/2018

**Resultados de la prueba de Matemáticas de la CAASPP por grupo estudiantil****Grados de tercero a octavo y onceavo grado (Año Lectivo 2016-17)**

Grupo Estudiantil	Matrícula total	Núm. de evaluados	Porcentaje evaluado	Porcentaje que cumplió o excedió
Todos los alumnos	84	82	97.62%	35.37%
Niños	48	46	95.83%	34.78%
Niñas	36	36	100.00%	36.11%
Negros o afroamericanos	--	--	--	
Indios americanos o nativos de Alaska				
Asiáticos	--	--	--	
Filipinos	--	--	--	
Hispanos o latinos	69	68	98.55%	32.35%
Hawaianos o nativos de las Islas del Pacífico				
Blancos	--	--	--	
Dos o más razas	--	--	--	
Con desventajas socioeconómicas	83	81	97.59%	35.80%
Alumnos en vías de saber inglés	58	57	98.28%	31.58%
Alumnos con discapacidades	16	16	100.00%	18.75%
Alumnos que reciben servicios de educación para migrantes				
Jóvenes de acogida ( <i>Foster Youth</i> )	--	--	--	--

Nota: Los resultados de la prueba de Matemáticas incluyen los de la prueba sumativa *Smarter Balanced* y la CAA. El "Porcentaje cumplido o excedido" se calcula tomando el número total de alumnos que cumplieron o excedieron el estándar en la prueba sumativa *Smarter Balanced* más el número total de alumnos que cumplieron el estándar (por eje., logró el Nivel 3-Alternativo) en la CAA dividido por el número total de alumnos que participaron en las dos pruebas.

Nota: El doble guión (--) aparece en la tabla cuando el número de alumnos es diez o menor; ya sea porque el número de alumnos en esta categoría está muy bajo para la precisión estadística o para proteger la privacidad estudiantil.

Nota: El número de alumnos evaluados incluye a todos los alumnos que participaron en la prueba aunque hayan o no recibido un puntaje; sin embargo, el número de alumnos evaluados no fue el número que se utilizó para calcular los porcentajes del nivel de rendimiento. Los porcentajes del nivel de rendimiento son calculados utilizando únicamente a los alumnos que recibieron puntajes.

Actualizado en: 1/11/2018

**Resultados de la prueba de Ciencias de la CAASPP de todos los alumnos****Grados quinto, octavo y décimo**

Materi	Porcentaje de alumnos con puntajes de nivel competente o avanzado					
	Escuela		Distrito		Estado	
	2014-15	2015-16	2014-15	2015-16	2014-15	2015-16
Ciencias (grados 5, 8 y 10)	29.0%	27.0%	62.0%	57.0%	56%	54%

Nota: Los resultados de la prueba de Ciencias incluyen las pruebas de los estándares de California (CSTs), la evaluación de rendimiento alternativo de California (CAPA) en quinto, octavo y décimo grados.

Nota: El doble guión (--) aparece en la tabla cuando el número de alumnos es diez o menor; ya sea porque el número de alumnos en esta categoría está muy bajo para la precisión estadística o para proteger la privacidad estudiantil.

Nota: No se dispone de los datos del 2016-2017. El Departamento de Educación de California está generando una nueva prueba de ciencias basada en los estándares de la Nueva Generación (*Next Generation Science Standards for California*) para las escuelas públicas de California (*CA NGSS*). La nueva prueba de Ciencias de California (*California Science Test – CAST*) fue piloteada en la primavera del 2017. La CST y la CMA para Ciencias ya no se administrarán.

Actualizado en: 1/11/2018

# Prioridad Estatal: Resultados de otros alumnos

El SARC provee la siguiente información relevante a la prioridad estatal: Otros resultados estudiantiles (Prioridad 8):

- Resultados estudiantiles en la materia de educación física

## C. Participación

# Prioridad Estatal: Participación parental

El SARC proporciona la siguiente información relevante a la prioridad estatal: Participación parental (Prioridad 3):

- Los esfuerzos que hace el distrito escolar para buscar la aportación parental en hacer las decisiones para el distrito escolar y cada una de las escuelas.

### Oportunidades para la participación parental (Año Lectivo 2017-18)

---

Kempton Literacy Academy se compromete en ser socios con los padres(madres) de familia. Creemos que la colaboración y el apoyo mutuo entre el hogar y la escuela es la clave para el éxito estudiantil. Por consiguiente ofrecemos muchas avenidas para la participación parental y educación para padres(madres) de familia. La PTA (Asociación de padres de familia y maestros) labora con el personal escolar para apoyar la enseñanza en los salones de clases por medio de los voluntarios y recaudaciones de fondos. El Consejo Escolar (*School Site Council – SSC*) se reúne mensualmente para dirigir la gobernabilidad de las obligaciones escolares. El Comité Asesor referente a los alumnos en vías de saber inglés (*English Learner Advisory Committee – ELAC*) se reúne mensualmente y ofrece varios servicios para educar y empoderar a las familias. Por medio de *Grossmont Adult Education* se ofrecen clases de inglés para los adultos en el recinto y, frecuentemente el personal de la escuela y el personal del distrito ofrecen clases educativas para padres y madres de familia sobre una variedad de temas relacionados tanto a cuestiones de la escuela como del hogar.

# Prioridad Estatal: Participación estudiantil

Actualizado en: 1/29/2018

El SARC provee la siguiente información relevante a la prioridad estatal: Participación estudiantil (Prioridad 5):

- Índices de abandono de estudios de escuela preparatoria, e
- Índices de graduación de escuela preparatoria

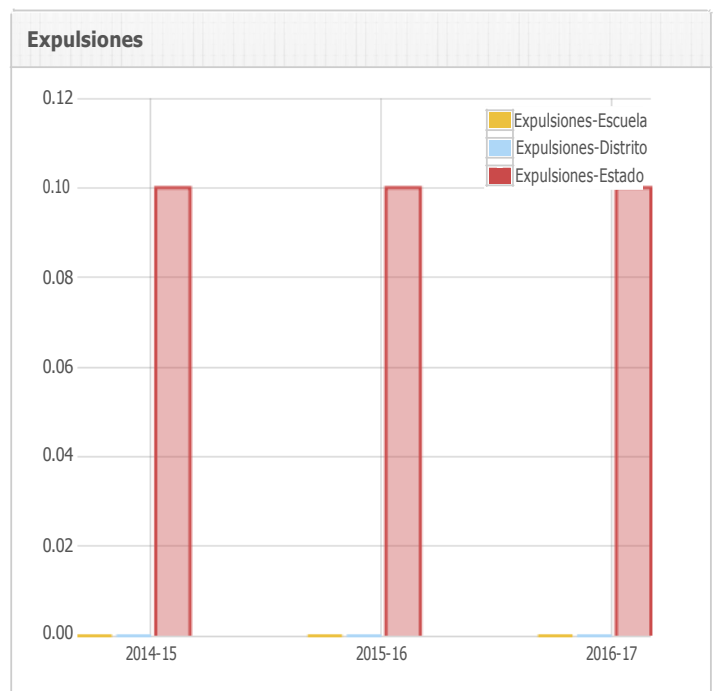
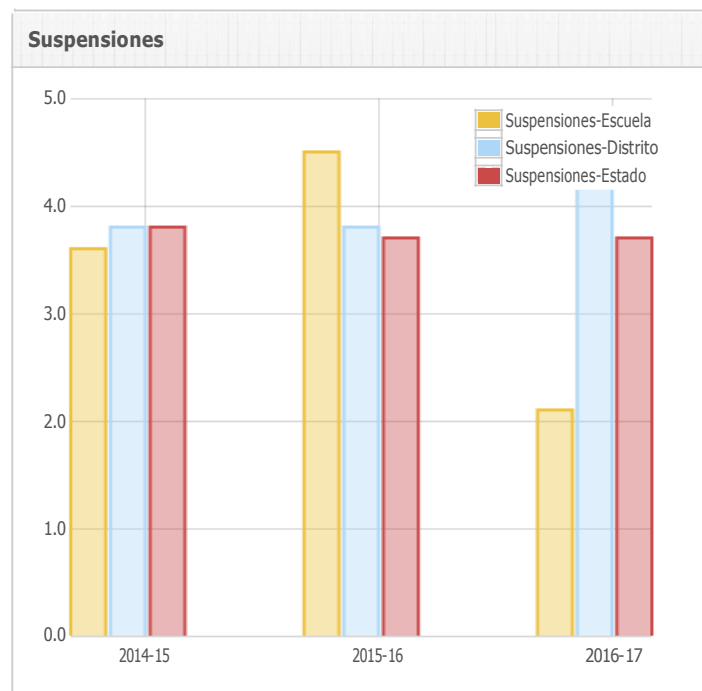
# Prioridad Estatal: Clima Escolar

El SARC proporciona la siguiente información relevante a la prioridad estatal: Clima Escolar (Prioridad 6):

- Índice de suspensiones estudiantiles;
- Índice de expulsiones estudiantiles, y
- Otras medidas locales sobre la seguridad

## Suspensiones y Expulsiones

Índice	Escuela			Distrito			Estado		
	2014-15	2015-16	2016-17	2014-15	2015-16	2016-17	2014-15	2015-16	2016-17
Suspensiones	3.6%	4.5%	2.1%	3.8%	3.8%	4.3%	3.8%	3.7%	3.7%
Expulsiones	0.0%	0.0%	0.0%	0.0%	0.0%	0.0%	0.1%	0.1%	0.1%



Actualizado en: 1/11/2018

## Plan de Seguridad Escolar (Año Lectivo 2017-18)

Anualmente el Distrito recibe los Planes Generales de Seguridad Escolar (*Comprehensive School Safety Plans*; CSSP, por sus siglas en inglés) y son aprobados por la Mesa Directiva de Educación de La Mesa-Spring Valley. El plan de cada una de las escuelas traza los sistemas, los programas, y las prácticas establecidas para garantizar un ámbito escolar seguro, incluyendo, pero no limitándose a reportes de abuso infantil, preparación en caso de desastre, acceso al recinto, y educación contra las drogas y su cesación. Cada una de las escuelas asigna un maestro que desempeña el puesto de Administrador de Salud y Seguridad. Esta persona y el Director de la escuela presentaron sus Planes de Seguridad Escolar a su respectivo Consejo Escolar para su revisión y aprobación antes de someterlo a la Mesa Directiva de Educación.

Actualizado en: 1/29/2018



## D. Otra información de SARC

Se requiere que la información de esta sección esté en el SARC pero no está incluida en las prioridades estatales para LCFF.

### Programa de Intervención Federal (Año Lectivo 2017-18)

Indicador	Escuela	Distrito
El estado del Programa de Reforma (PI)	EnPI	EnPI
Primer año del Programa de Reforma	2006-2007	2008-2009
Año en Programa de Reforma	Año 5	Año 3
Número de escuelas que actualmente están en Programa de Reforma	N/A	6
Porcentaje de escuelas que actualmente están en Programa de Reforma	N/A	50.0%

Actualizado en: 1/11/2018

### Promedio y distribución de alumnos en clases (Primaria)

Grado	2014-15			2015-16			2016-17					
	Promedio de alumnos en clase	Número de clases *			Promedio de alumnos en clase	Número de of clases *			Promedio de alumnos en clase	Número de clases *		
		1-20	21-32	33+		1-20	21-32	33+		1-20	21-32	33+
K	25.0	1	3	0	27.0	0	4	0	24.0	1	3	0
1	32.0	0	1	0	0.0	0	0	0	28.0	0	2	0
2	28.0	0	2	0	28.0	0	2	0	27.0	0	1	0
3	32.0	0	1	0	0.0	0	0	0	31.0	0	2	0
4	33.0	0	1	1	30.0	0	3	0	28.0	0	1	0
5	34.0	0	0	1	0.0	0	0	0	31.0	0	1	0
6	25.0	1	1	1	27.0	1	3	0	17.0	2	2	0
Otro	0.0	0	0	0	11.0	1	0	0	0.0	0	0	0

\* El número de clases indica cuántas clases caen en cada una de las categorías de alumnos por clase (una gama del total de alumnos por clase).

Actualizado en: 1/11/2018

### Consejeros Académicos y Otro Personal de Apoyo (Año Lectivo 2016-17)

Título	Número de FTE * asignado a la escuela	Número promedio de alumnos por consejero académico
Consejero académico	0.8	
Consejero (Social/Conducta o Desarrollo de carreras)		N/A
Docente de la media bibliotecaria (Bibliotecario)		N/A
Personal de servicios de la media bibliotecaria (Paraprofesional)	0.8	N/A
Psicólogo	0.5	N/A
Trabajador Social		N/A
Enfermera	0.1	N/A
Especialista del habla/lenguaje/audición	1.8	N/A
Especialista de recursos (no docente)		N/A
Otro		N/A

Nota: Células con valores N/A no requieren datos.

\*Un equivalente de tiempo completo (FTE) es igual que un miembro del personal trabajando tiempo completo; un FTE también puede representar dos miembros del personal que trabajan 50 por ciento cada uno del tiempo completo.

**Gastos por alumno y salarios docentes (Año Fiscal 2015-16)**

<b>Nivel</b>	<b>Gasto total por alumno</b>	<b>Gastos por alumno (Restringidos)</b>	<b>Gastos por alumno (No restringidos)</b>	<b>Salario promedio de docente</b>
Escuela	\$5173.0	\$273.3	\$4899.8	\$71412.0
Distrito	N/A	N/A	\$5430.4	\$83717.8
Diferencia de porcentaje – Escuela y Distrito	N/A	N/A	-10.3%	-15.9%
Estado	N/A	N/A	\$6574.0	\$78363.0
Diferencia de porcentaje – Escuela y Estado	N/A	N/A	-29.2%	-9.3%

Nota: Células con valores de N/A no requieren datos.

Actualizado en: 1/19/2018

## Tipos de servicios financiados (Año Fiscal 2016-17)

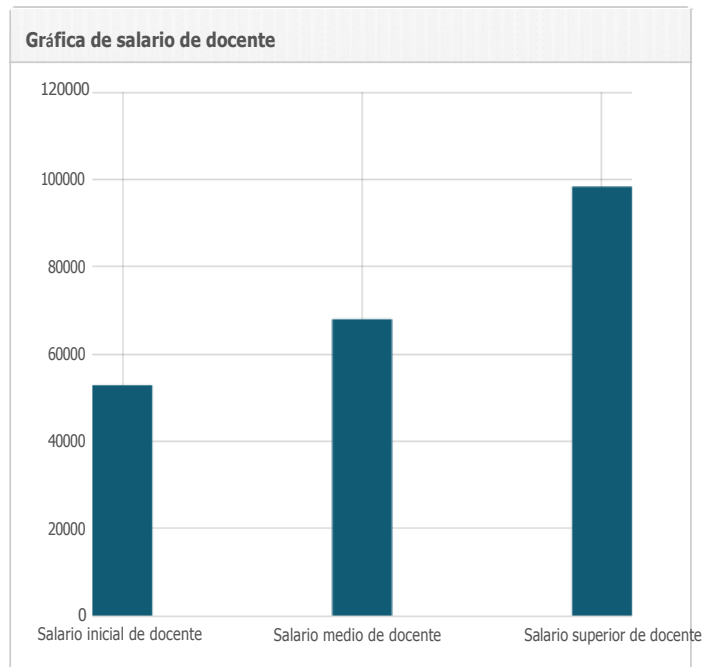
Título I – Beca Básica  
 Educación Especial  
 ASES – Educación y seguridad después de clases  
 Título II Parte A - Superación de la calidad del cuerpo docente  
 Título III – Educación para inmigrantes  
 Título III Parte A – Alumnos limitados en inglés  
 Lotería – Materiales educativos

Actualizado en: 1/18/2018

## Salarios docentes y personal administrativo (Año Fiscal 2015-16)

Categoría	Cantidad del Distrito	Promedio estatal de distrito de la misma categoría
Salario inicial de docente	\$52,814	\$48,678
Salario medio de docente	\$67,933	\$78,254
Salario superior de docente	\$98,330	\$96,372
Salario promedio de Director (Primaria)	\$122,793	\$122,364
Salario promedio de Director (Secundaria)	\$128,682	\$125,958
Salario promedio de Director (Preparatoria)	\$	\$126,758
Salario de Superintendente	\$213,294	\$212,818
Porcentaje presupuestario de salarios docentes	38.0%	38.0%
Porcentaje presupuestario de salarios de administración	4.0%	5.0%

Para los pormenores de los salarios, véase la página web de CDE "Certificated Salaries & Benefits" en <http://www.cde.ca.gov/ds/fd/cs/>



Actualizado en: 1/11/2018

## Desarrollo Profesional

La Mesa-Spring Valley continúa haciendo cambios fundamentales en su aprendizaje profesional asegurándonos que nuestro aprendizaje sea en atender el conocimiento y las destrezas requeridas para garantizar el logro de altos niveles de aprendizaje para todos los alumnos. Este año todos los maestros participaron en el día adicional de aprendizaje profesional antes del inicio del ciclo escolar enfocándose en el marco de la enseñanza y aprendizaje de alta calidad, las cuatro preguntas una *comunidad de aprendizaje profesional* (PLC) y las 6 características que hacen una PLC. El aprendizaje profesional también se ofrece durante los descansos estudiantiles/vacaciones y en el verano y se ofrece en una variedad de formas como día completo, después de clases, instrucción en clase y conferencias. Además nos comprometemos en las *comunidades de aprendizaje profesional* (PLC) y hemos dispuesto de una estructura semanal (los martes por la tarde) que permite al personal docente del mismo nivel de grado o disciplina (materia) cumplir y analizar el aprendizaje estudiantil y hablar sobre las mejores prácticas para abordar las necesidades de cada uno de los alumnos.

También se dedica un martes al mes en el aprendizaje profesional para todo el personal. Los proveedores de apoyo del Programa de Iniciación de Docentes de California (*California Teachers Induction Program – CTIP*) asisten a nuevos maestros y el programa de Asistencia y Revisión de Colegas apoya a los maestros que están pasando retos.

En los últimos años, el aprendizaje profesional se ha enfocado en el contenido y la implementación de los estándares del estado de California incluyendo la adopción efectiva del nuevo currículo de disciplinas lingüísticas en inglés y matemáticas. Durante el último año, nuestro aprendizaje profesional se ha enfocado en la anatomía educativa y liderazgo educativo. La anatomía educativa está desarrollando un lenguaje común para la enseñanza y el aprendizaje de alta calidad, mientras que el liderazgo del Distrito está desarrollando directores y maestros líderes para analizar y dirigir la enseñanza y aprendizaje de alta calidad. Nuestra teoría de acción es que se desarrollemos un lenguaje común y un profundo entendimiento de la enseñanza de calidad y definir y desarrollar los líderes educativos dentro de la *comunidad de aprendizaje profesional*, luego cada uno de los alumnos, sin importar los factores de raza, clase, idioma y discapacidad aprenderá en los altos niveles. Esta labor continúa este año y ahora estamos completamente empeñados en identificar los estándares de poder tanto en disciplinas lingüísticas en inglés como en matemáticas, identificando los objetivos de aprendizaje alineados con los estándares y desarrollando pruebas formativas comunes para medir el progreso estudiantil y para alcanzar los estándares.